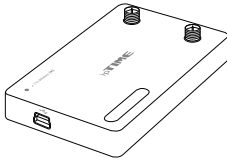


사용 설명서

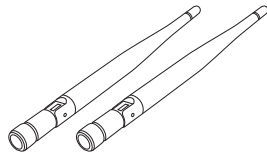
ipTIME을 구입해 주셔서 감사합니다.
무선랜카드 설치를 진행하기 위해서는 유무선 공유기 또는 AP가 반드시 필요하며,
유무선 공유기 또는 AP의 설정에 따라 무선랜카드 설정이 달라집니다.

[제품 구성물]

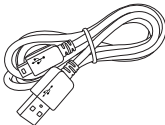
※ 설치하시기 전에 구성물이 아래와 같이 모두 있는지 확인하여 주시기 바랍니다.
※ 구성물의 모양이 아래 그림과 다를 수 있습니다.



< 본체 >



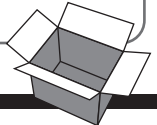
< 안테나 >



< USB 3.0 케이블 >



< 사용 설명서 >



- 본 설명서의 내용은 (하드웨어, 소프트웨어, 제품 구성 등) 성능 향상 및 기타 사유로 개별 사용자의 사전 동의 또는 별도의 공지 없이 변경될 수 있습니다.
- 개별 사용자의 인터넷 서비스 약관, 규정, 환경에 따라 제품 성능 및 기능의 제약 또는 사용이 불가능할 수 있습니다.
- 당사는 본 제품 이용중 발생할 수 있는 회선 장애 문제에 관한 일체의 책임을 지지 않습니다.
- 제품의 고장이나 오동작으로 발생할 수 있는 회선 장애를 대비하여 제품을 사용하시기 바랍니다.

[제품 보증서 및 고객 지원]

제품 보증서

제품명 : 무선 랜카드

본 제품은 구입일로부터 2년간 품질을 보증하며 보상 규정은 아래와 같습니다.

보증 규약 내용

1. AS 보증 대상 기기 : ipTIME N400UA
2. AS 보증 기간 : 구입일로부터 2년간 (구입일 미확인 시 제조일로부터 27개월)
3. 무상 서비스
 - AS 보증 기간 내 제품의 하자 발생 시
4. 유상 서비스
 - AS 보증 기간이 경과된 제품의 하자 발생 시
 - 화재, 수재, 낙뢰 등의 천재 지변으로 인한 고장 발생 시
 - 임의 개조 또는 수리 등에 의한 하자 발생 시
 - 기타 소비자 과실에 의한 제품 하자 발생 시
5. AS 운송 처리
 - 당사에 직접 입고 원칙
 - 무상 AS 기간내 제품 입고 비용은 사용자 부담, 출고 비용은 당사 부담
 - 무상 AS 기간 이후의 제품 운송 비용은 입출고 모두 사용자 부담
 - 하자가 없는 제품의 입출고 비용은 모두 사용자 부담

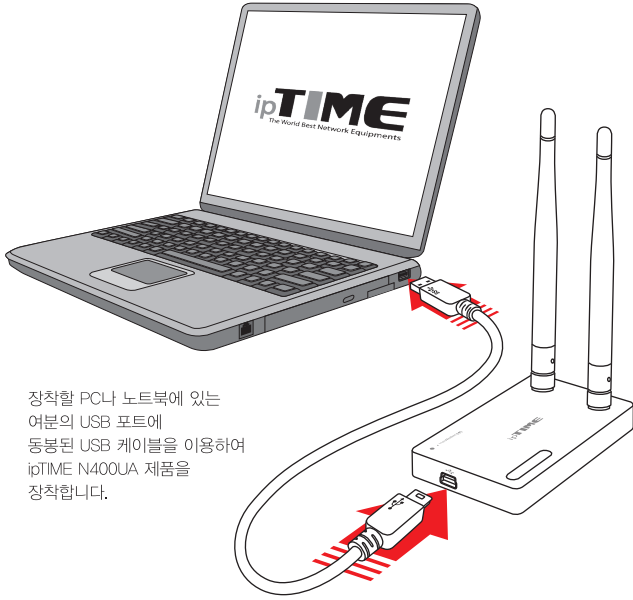
(주)이에프엠네트웍스 (직인 생략)

고객지원실 전화 번호 : 1544-8695
인터넷 고객지원실 : <http://www.iptime.com>
휴무일 : 공휴일 / 토요일 / 일요일

[주의] 해당무선설비는 운용 중 전파혼신 가능성이 있으므로, 인명과 관련된 서비스는 할 수 없음.

하나. 설치 하기

1. 랜카드 설치



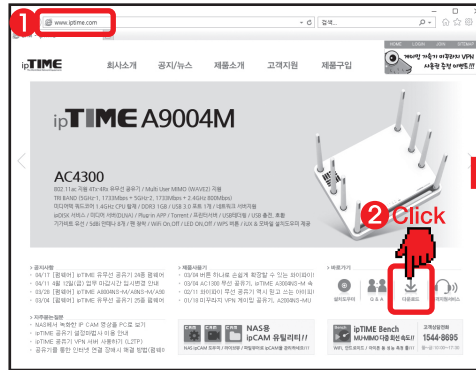
장착할 PC나 노트북에 있는
여분의 USB 포트에
동봉된 USB 케이블을 이용하여
ipTIME N400UA 제품을
장착합니다.



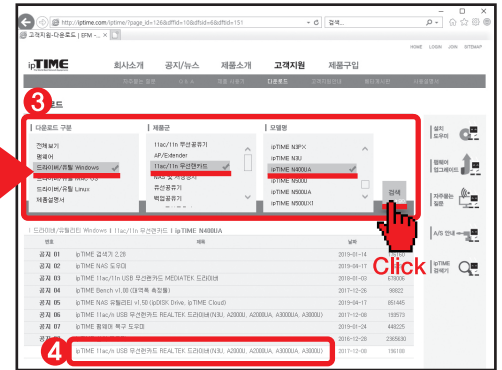
참고

USB 포트의 위치 및 사용방법은
사용하시는 각 PC 제조사에
문의하시기 바랍니다.

2. 드라이버 설치



- 1 인터넷 탐색기 [주소란]에 www.ipitime.com 을 입력하여 ipTIME 홈페이지에 접속합니다.
- 2 홈페이지 첫 화면의 우측 하단 [바로가기] 메뉴에서 [다운로드] 아이콘을 클릭합니다.



- 3 해당 제품 드라이버를 검색합니다.
 1. 다운로드 구분 : 드라이버/유тил Windows
 2. 제품군 : 11ac/11n 무선랜카드
 3. 모델명 : ipTIME N400UA
 4. [검색] 버튼 클릭
- 4 검색된 게시물을 중 가장 최신 게시물을 클릭합니다.



- 5 [ipTIME 11ac/11n 무선랜카드 REALTEK 드라이버 유틸리티 다운로드] 링크를 클릭하여 드라이버를 다운로드 받고, 압축을 해제한 후 [Setup] 파일을 실행하면 자동으로 설치 됩니다.



- 6 [완료] 버튼을 클릭하여 드라이버 설치를 완료합니다.

※ 설치화면은 Windows 버전, 또는 제품 드라이버 버전에 따라 다소 다를 수 있습니다.

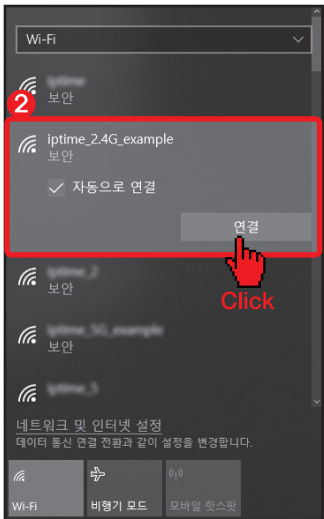
둘 - a. 보안이 설정된 무선랜 연결 구성 (WPA2PSK+AES)

*무선 보안 설정 방법에 따라, 둘 - @~㉔ 중에서 하나만 진행합니다.

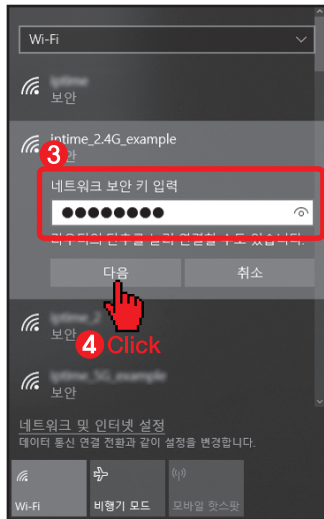
※ 본 설명서는 Windows 10 기준으로 작성되어, 사용하시는 OS 버전에 따라 차이가 있을 수 있습니다.
 ※ 무선랜카드를 연결한 PC에서 유선랜 케이블을 제거한 후, 아래 과정을 진행하시기 바랍니다.



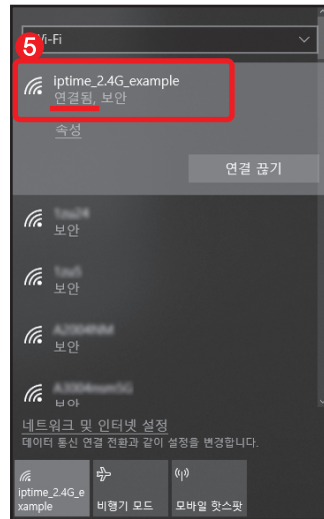
1 작업표시줄 우측의 [Wi-Fi] 아이콘을 클릭합니다.



2 공유기에서 설정한 SSID가 검색되면 해당 SSID를 선택 후, [연결] 버튼을 클릭합니다.

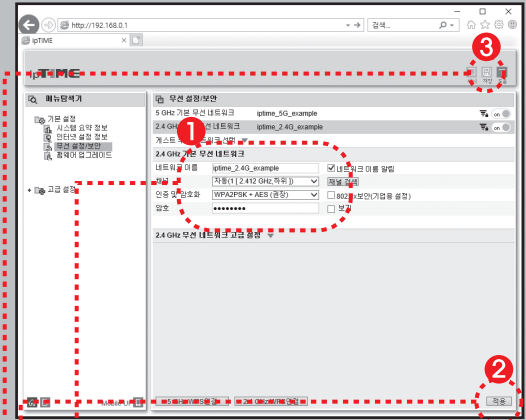


3 공유기에서 설정한 WPA2PSK+AES의 암호와 동일한 보안 키를 입력합니다.
 4 [다음] 버튼을 클릭합니다.



5 정상적으로 연결이 되면, SSID 아래에 '연결됨' 이라는 메시지가 표시 됩니다.

! <참고> ipTIME 공유기 설정



1 무선 네트워크

이름: iptime_2.4G_example 내
 채널: 자동 (1 [2.412 GHz, 하위]) 채널
 암호화: WPA2PSK + AES (권장) 802.11n (보안기준용 권장)
 암호:

2 적용

3 저장

사용할 무선네트워크 이름을 입력하고, WPA2PSK+AES(권장)용 8자 이상의 암호를 입력합니다.

[적용] 버튼을 클릭합니다.

3 선택한 암호화방법의 영구적인 저장을 위하여 [저장] 버튼을 클릭합니다.

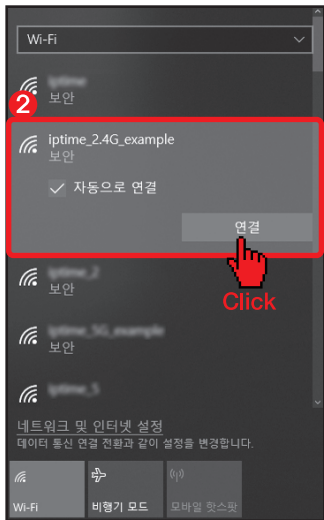
둘 - b. 보안이 설정된 무선랜 연결 구성 (WEP)

* 무선 보안 설정 방법에 따라, 둘 - @~© 중에서 하나만 진행합니다.

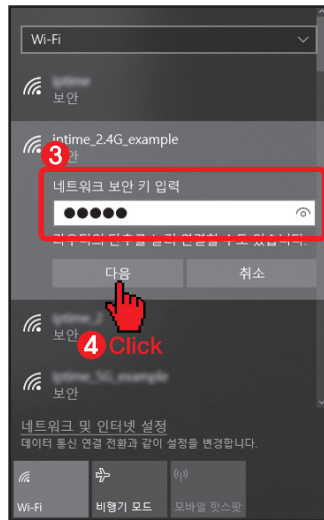
- * 본 설명서는 Windows 10 기준으로 작성되어, 사용하시는 OS 버전에 따라 차이가 있을 수 있습니다.
- * 무선랜카드를 연결한 PC에서 유선랜 케이블을 제거한 후, 아래 과정을 진행하시기 바랍니다.



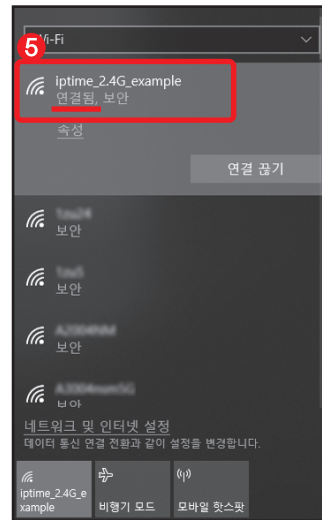
1 작업표시줄 우측의 [Wi-Fi] 아이콘을 클릭합니다.



2 공유기에서 설정한 SSID가 검색되면 해당 SSID를 선택 후, [연결] 버튼을 클릭합니다.



3 공유기에서 설정한 WEP의 암호와 동일한 보안 키를 입력합니다.
4 [다음] 버튼을 클릭합니다.



5 정상적으로 연결이 되면, SSID 아래에 '연결됨' 이라는 메시지가 표시 됩니다.

! <참고> ipTIME 공유기 설정

1 무선 네트워크
이름: iptime_2.4G_example [내보내기] [재설정]

채널: 자동(1 [2.412 GHz, 하위]) [채널]

암호화: 자동 + WEP [암호화]

암호: [암호]

2 적용

3 저장

선택한 암호화방법의 영구적인 저장을 위하여 [저장] 버튼을 클릭합니다.

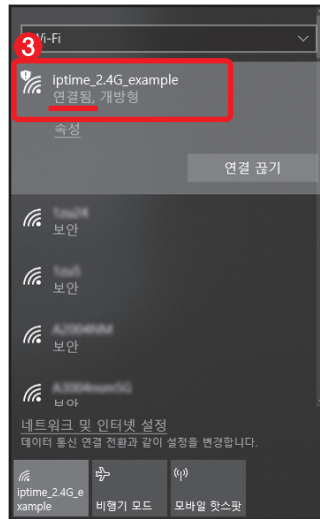
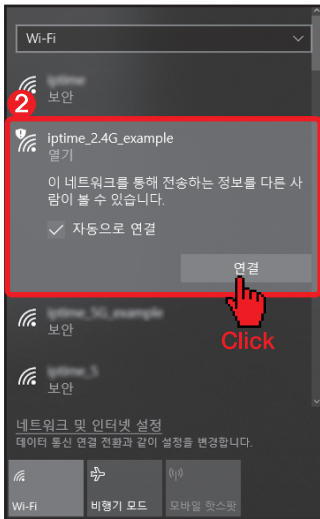
사용할 무선네트워크 이름을 입력하고, 자동 + WEP용 5자 이상의 암호를 입력합니다.

[적용] 버튼을 클릭합니다.

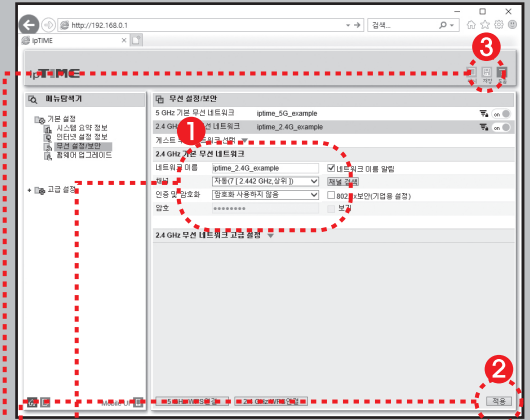
둘 - C. 보안 없는 무선랜 연결 구성

※ 무선 보안 설정 방법에 따라, 둘 - @~㉔ 중에서 하나만 진행합니다.

- ※ 본 설명서는 Windows 10 기준으로 작성되어, 사용하시는 OS 버전에 따라 차이가 있을 수 있습니다.
- ※ 무선랜카드를 연결한 PC에서 유선랜 케이블을 제거한 후, 아래 과정을 진행하시기 바랍니다.



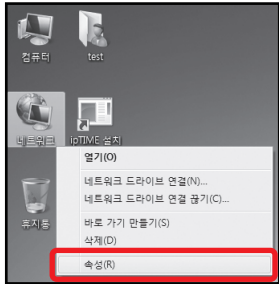
! <참고> ipTIME 공유기 설정



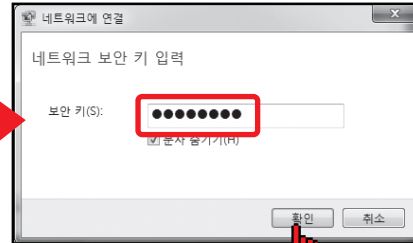
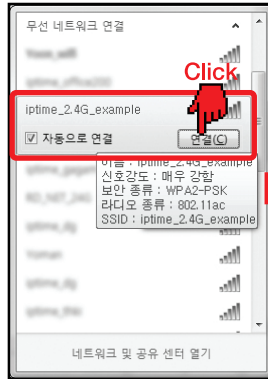
- 1 무선 네트워크 이름에 'iptime_24G_example'를 입력하고, [인증 및 암호화]를 [암호화 사용하지 않음]으로 선택합니다.
- 2 [적용] 버튼을 클릭합니다.
- 3 선택한 암호화방법의 영구적인 저장을 위하여 [저장] 버튼을 클릭합니다.

부록 1. Windows 7에서의 무선랜 연결

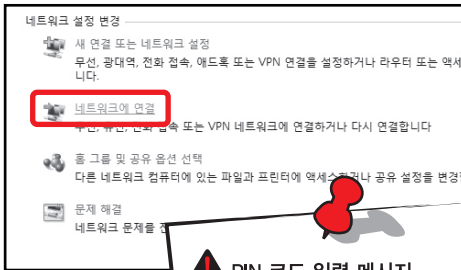
A. 보안 무선랜 (WPA2PSK+AES / WEP)



바탕화면에 [네트워크] 아이콘을 마우스 오른쪽 버튼으로 클릭하여 [속성]을 선택합니다.



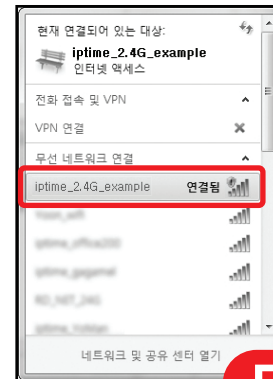
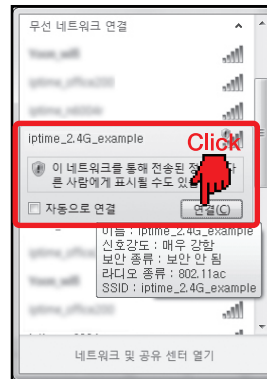
B. 보안 없는 무선랜



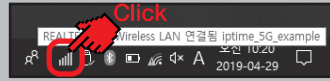
[네트워크에 연결]을 선택합니다.

! PIN 코드 입력 메시지

Win7 환경에서 무선랜 연결 중, PIN 코드 입력 메시지가 나타날 경우, 사용 하시는 유무선공유기가 iptime 이라면, [취소] 버튼을 클릭하고, 연결을 계속 진행 합니다.



부록2. 무선랜 유틸리티 사용법



무선랜 유틸리티 아이콘을 클릭하면
무선랜 유틸리티 창이 생성됩니다.

WPA2PSK 무선랜 보안

- 1 공유기에서 설정한 SSID가 검색되면 해당 SSID를 더블클릭합니다.
- 2 공유기에서 설정한 WPA2PSK의 암호와 동일한 네트워크 키를 입력하고, [확인] 버튼을 클릭합니다.
- 3 정상적인 연결이 될 경우 [일반] 탭에 연결정보가 나타납니다.



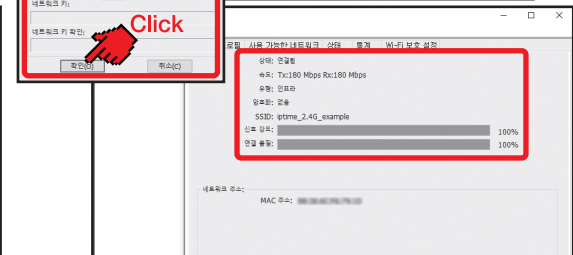
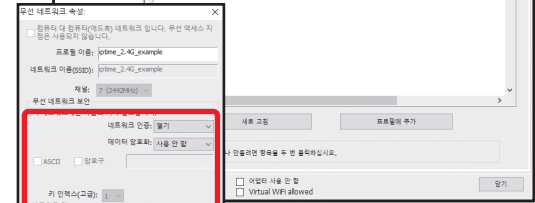
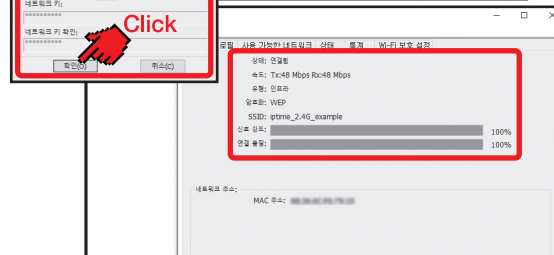
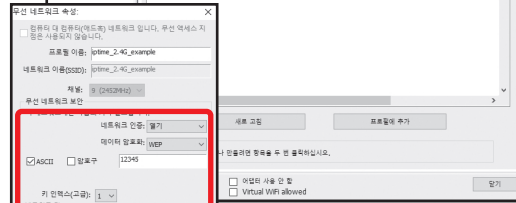
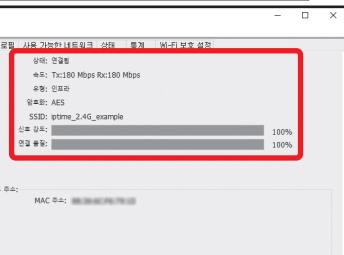
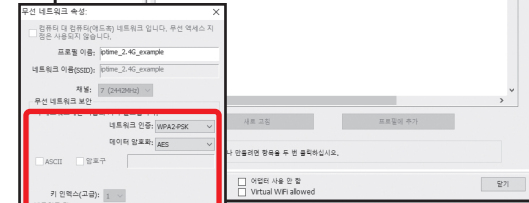
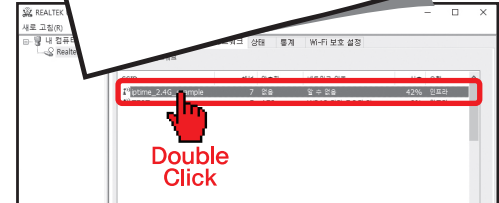
WEP 무선랜 보안

- 1 공유기에서 설정한 SSID가 검색되면 해당 SSID를 더블클릭합니다.
- 2 공유기에서 설정한 WEP의 암호와 동일한 네트워크 키를 입력하고 [확인] 버튼을 클릭합니다.
- 3 정상적인 연결이 될 경우 [일반] 탭에 연결정보가 나타납니다.



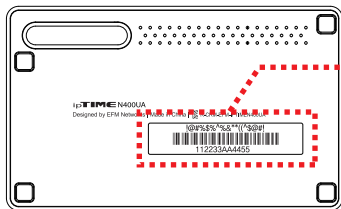
보안 없는 무선랜

- 1 공유기에서 설정한 SSID가 검색되면 해당 SSID를 더블클릭합니다.
- 2 정상적인 연결이 될 경우 [일반] 탭에 연결정보가 나타납니다.



* WEP 무선 보안 사용시, 최대 54Mbps 속도를 보장합니다.

부록3. ipTIME 공유기에서의 MAC 인증 보안설정



※ MAC주소는 랜카드 밑면 또는 측면에 12자리의 숫자+알파벳으로 구성되어 있습니다.



2.4 GHz MAC 주소 관리

iptime_2.4G_example (99.99.33.99.99.99) 등록된 무선 MAC 주소 허용

iptime_2.4G_example 무선인증 (등록된 무선 MAC 주소 허용)

연결된 MAC주소	수신감도	접속시간	설명
<div style="border: 2px solid red; padding: 5px;"> 등록할 MAC 주소 입력 11 22 33 AA 44 55 N400UA 등록 </div>			

등록된 MAC주소

등록 가능한 최대 MAC 주소는 128개입니다.

MAC주소 인증을 이용하면 등록된 무선랜카드만 접속을 허용하거나 차단할 수 있습니다.

- ① N400UA의 MAC주소를 입력합니다.
- ② 입력한 MAC주소의 설명을 입력합니다.
- ③ [등록] 버튼을 클릭합니다.
- ④ [저장] 버튼을 클릭합니다.