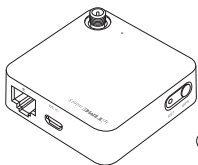


사용 설명서

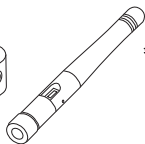
ipTIME mini를 구입해 주셔서 감사합니다.
ipTIME mini는 Windows XP, 7, 8.1, 10등을 지원하는 PC와
안드로이드 계열 OS, iOS를 지원하는 모바일 기기를 이용하여
간편하게 설정하여 사용할 수 있습니다.

[제품 구성물]

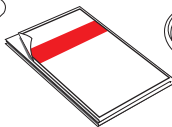
※ 설치하시기 전에 구성물이 아래와 같이 모두 있는지 확인하여 주시기 바랍니다.
※ 구성물의 모양이 아래 그림과 다를 수 있습니다.



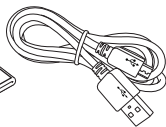
< 본체 >



< 안테나 >

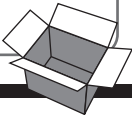


< 사용 설명서 >



< USB 케이블 >

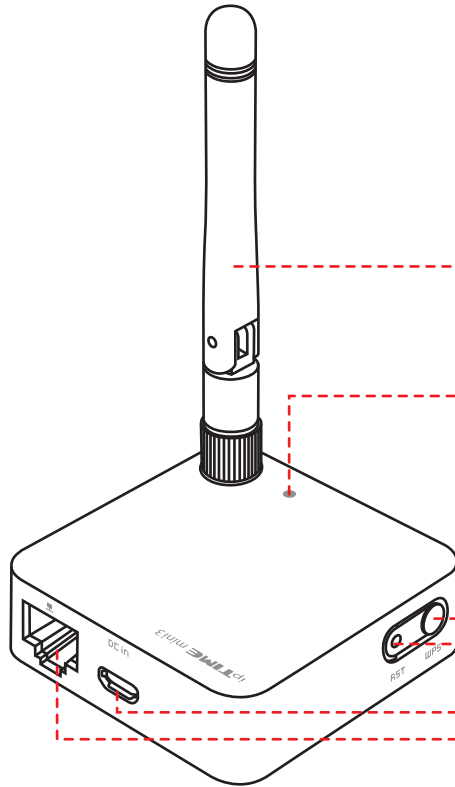
※ 안테나는 mini3에만 포함되어 있습니다.



- 본 설명서의 내용은(하드웨어, 소프트웨어, 제품 구성 등) 성능 향상 및 기타 사유로 개별 사용자의 사전 동의 또는 별도의 공지 없이 변경될 수 있습니다.
- 개별 사용자의 인터넷 서비스 약관, 규정, 환경에 따라 제품 성능 및 기능의 제약 또는 사용이 불가능할 수 있습니다.
- 당사는 본 제품 이용중 발생할 수 있는 회선 장애 문제에 관한 일체의 책임을 지지 않습니다.
- 제품의 고장이나 오동작으로 발생할 수 있는 회선 장애를 대비하여 제품을 사용하시기 바랍니다.

참고. 각부 명칭

ipTIME mini는 LED, 포트, 버튼 등이 아래와 같이 구성되어 있습니다.



[안테나] - 그림의 외장안테나는 mini3 제품에만 포함되어 있습니다.
- mini2는 내장안테나 제품입니다.

[Blue LED]
동작 설명 - 천천히 깜빡거림 : 동작중.
- 빠르게 깜빡거림 : RST 버튼을 10초이상 누른 상태. (초기화 중)

[WPS 버튼] - 복잡한 설정 없이, WPS를 지원하는 기기와 무선 연결이 가능합니다.

[RST 버튼] - 10초 이상 누르면 제품이 초기화(Reset) 됩니다.

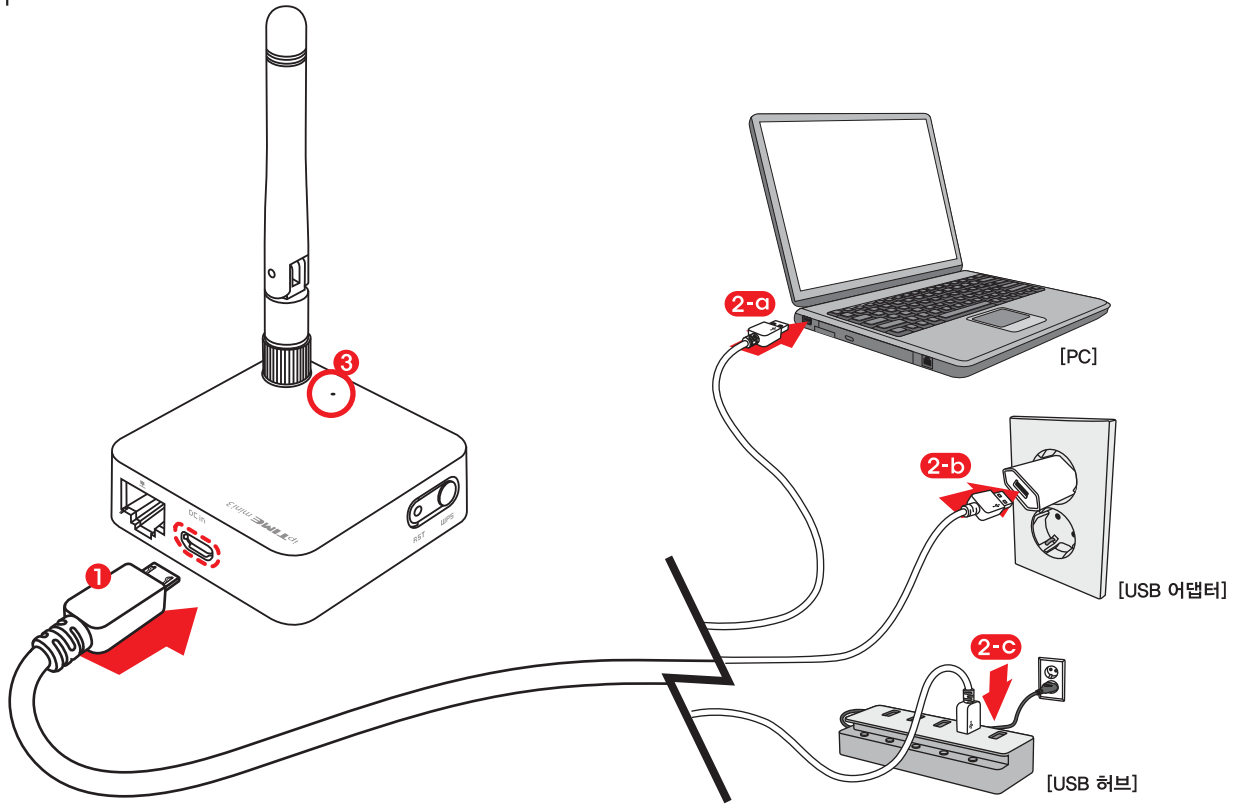
[DC IN 포트] - USB 케이블을 이용하여 전원을 공급하는 포트입니다.

[유선 포트] - 네트워크 케이블을 연결하는 포트입니다.

하나. 제품 설치하기

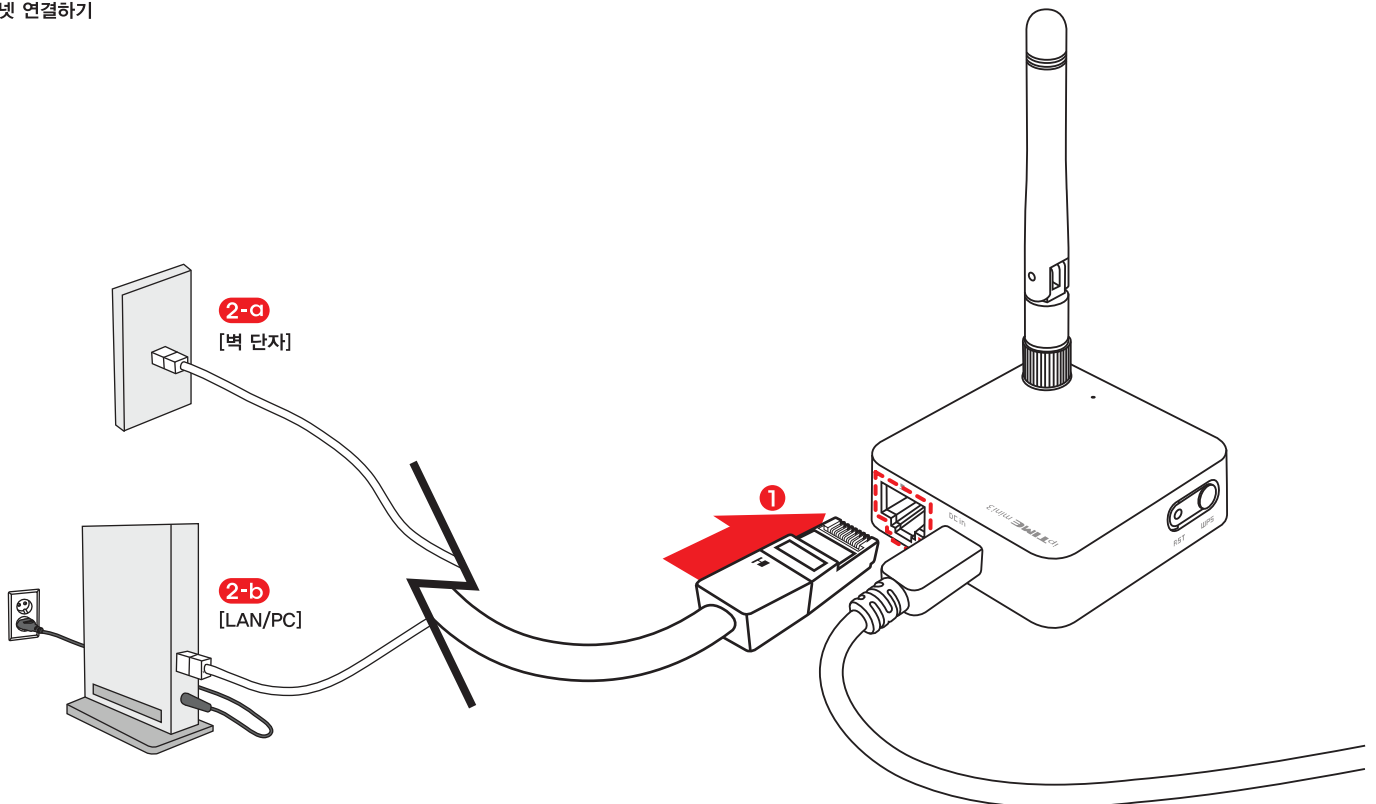
- mini를 사용하기 위해서는, 아래 그림에 따라 제품을 설치한 후, **들 ~ 빛**의 과정 중 한가지를 선택하여, 설정을 진행하여야 합니다.

1 전원 연결하기



- 1 동봉된 USB 케이블을 mini의 [DC in] 포트에 연결하고, USB 케이블의 반대편을 **2-a** PC, **2-b** USB 어댑터, **2-c** USB 허브 등 USB 전원 장치에 연결합니다.
- 3 LED가 1초 간격으로 깜박 거리는지 확인합니다.
※ LED가 정상적으로 깜박이지 않는 경우, USB 케이블을 분리하고 약 5초 후에 다시 연결합니다.

2 인터넷 연결하기

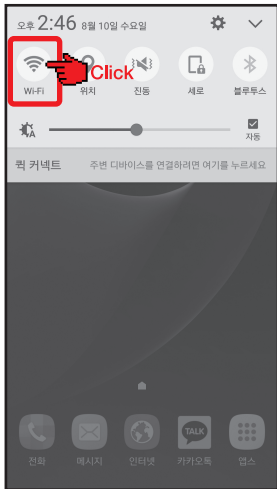


- 1 mini의 유선포트[]에 네트워크 케이블을 연결하고, 네트워크 케이블의 반대쪽 커넥터를 **2-a** 인터넷 회선 또는 **2-b** 상단 공유기에 연결합니다.

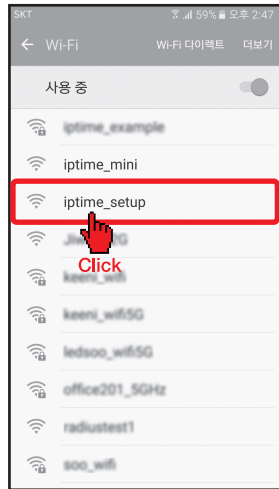
둘. 모바일 기기로 간편 설정하기 (안드로이드 OS)

- 둘~넷 중에서 한가지만 진행합니다.

1 설정화면 접속하기



모바일 기기의 킷메뉴에서 [Wi-Fi] 버튼을 길게 누릅니다.



[iptime_setup]을 선택합니다.
 ※ [iptime_setup]이 표시되지 않을 경우, 제품을 초기화 한 후 다시 진행하시기 바랍니다.
 - 초기화 방법 : RST 버튼을 LED가 빠르게 깜빡거릴 때 까지(약 10초간) 누릅니다.



[연결] 버튼을 누릅니다.



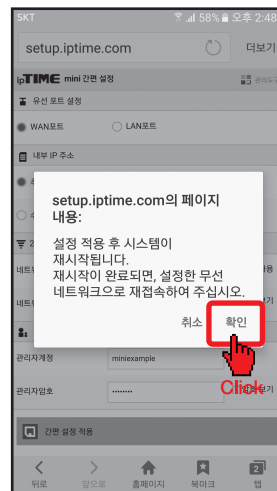
[iptime_setup]에 연결된 것을 확인할 수 있습니다.

2 ipTIME mini 간편 설정



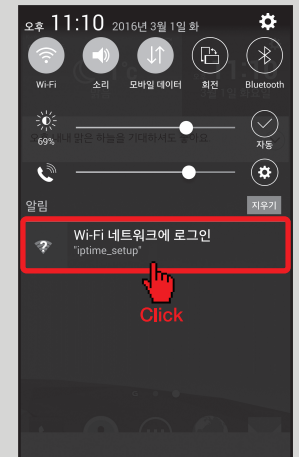
인터넷 브라우저를 실행합니다.
 1 [주소]란에 [setup.iptime.com]을 입력합니다.
 2 mini의 유선 포트를 WAN포트 또는 LAN포트로 설정 할 수 있습니다.
 3 mini에 부여할 IP주소를 추천 IP 또는 수동IP로 설정할 수 있습니다.
 4 2.4GHz 무선에 사용할 [네트워크 이름(SSID)]과 [네트워크 암호]를 입력합니다.
 5 관리도구 접속 시 사용할 [관리자계정]과 [관리자암호]를 입력합니다.
 6 [간편 설정 적용] 버튼을 클릭하여 설정을 적용합니다.

3 시스템 재시작하기



메시지 창의 [확인] 버튼을 클릭하여, 설정 적용 후 시스템 재시작을 진행합니다.

※ [ipTIME mini 간편 설정] 화면이 표시되지 않을 경우



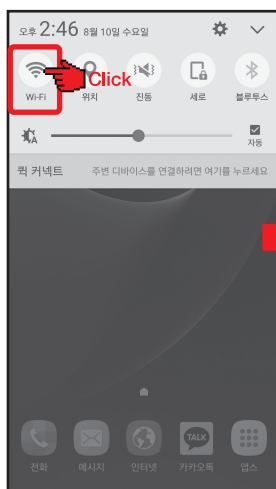
모바일 기기의 킷 메뉴에 표시된 [Wi-Fi 네트워크에 로그인]인 iptime_setup을 선택하면, 간편 설정 화면이 표시됩니다.

4 설정 완료



설정이 완료되면 설정한 공유기 IP주소, 2.4GHz 네트워크 이름이 표시됩니다.

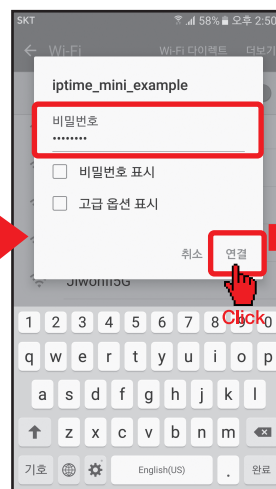
5 설정한 mini에 접속하기



모바일 기기의 킷메뉴에서 [Wi-Fi] 버튼을 길게 누릅니다.



설정된 네트워크 이름(SSID)을 선택합니다.



설정된 네트워크 암호를 입력하고, [연결] 버튼을 누릅니다.



설정된 mini에 연결되어 사용할 수 있습니다.

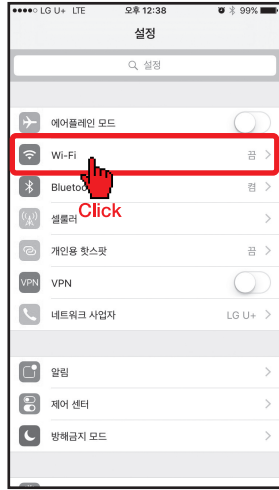
셋. 모바일 기기로 간편 설정하기 (iOS)

- 둘~셋 중에서 한가지만 진행합니다.

1 설정화면 접속하기



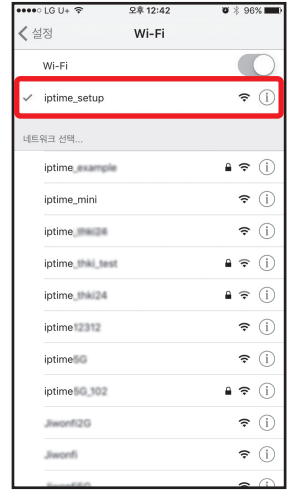
모바일 기기의 [설정] 아이콘을 누릅니다.



[Wi-Fi] 메뉴를 선택합니다.



- 1 [Wi-Fi]를 활성화 합니다.
 - 2 [iptime_setup]을 선택합니다.
- ※ [iptime_setup]이 표시되지 않을 경우, 제품을 초기화 한 후 다시 진행하시기 바랍니다.
- 초기화 방법 : RST 버튼을 LED가 빠르게 깜빡거릴 때 까지(약 10초간) 누릅니다.



[iptime_setup]에 연결된 것을 확인할 수 있습니다.

2 ipTIME mini 간편 설정



- [iptime_setup]에 연결되면, [ipTIME mini 간편 설정] 화면이 표시됩니다.
- 1 mini의 유선 포트를 WAN포트 또는 LAN포트로 설정 할 수 있습니다.
 - 2 mini에 부여할 IP주소를 추천IP 또는 수동IP로 설정할 수 있습니다.
 - 3 2.4GHz 무선에 사용할 [네트워크 이름(SSID)]과 [네트워크 암호]를 입력합니다.
 - 4 관리도구 접속 시 사용할 [관리자계정]과 [관리자암호]를 입력합니다.
 - 5 [간편 설정 적용] 버튼을 클릭하여 설정을 적용합니다.

3 시스템 재시작하기



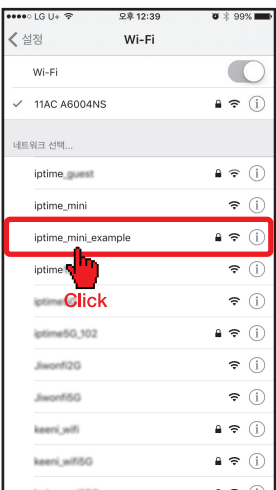
메시지 창의 [승인] 버튼을 클릭하여, 설정 적용 후 시스템 재시작을 진행합니다.

4 설정 완료



설정된 공유기 IP주소, 2.4GHz 네트워크 이름이 표시됩니다. 설정이 완료되면, 자동으로 [Wi-Fi] 설정화면으로 돌아갑니다.

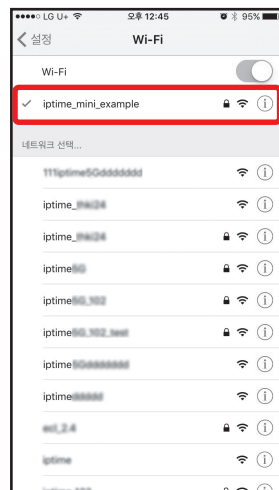
5 설정한 mini에 접속하기



설정된 네트워크 이름(SSID)을 선택합니다.



- 1 설정한 네트워크 암호를 입력하고,
- 2 [연결] 버튼을 누릅니다.

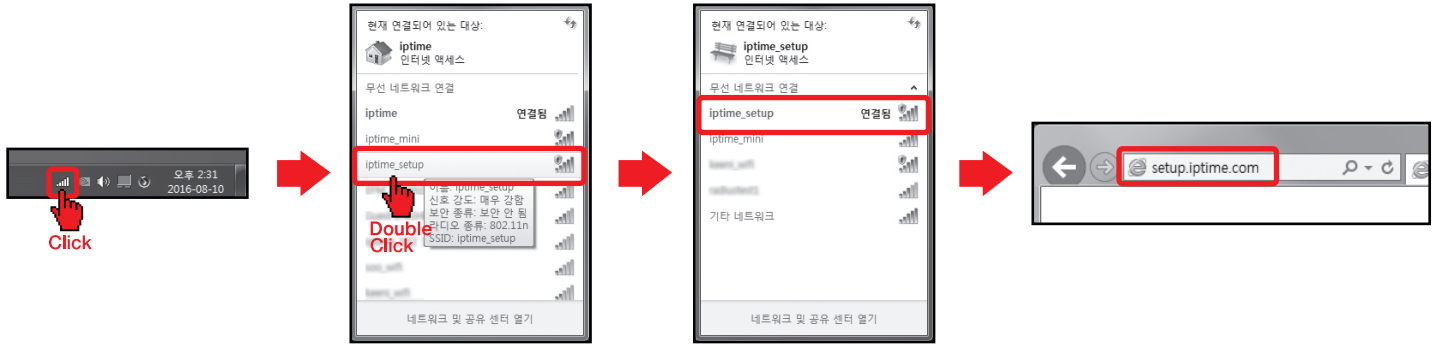


설정된 mini에 연결되어 사용할 수 있습니다.

넷. 무선 PC로 간편 설정하기

- 돌~넷 중에서 한가지만 진행합니다.
- 설정하고자 하는 mini와 PC간의 랜선 연결 없이 무선랜을 설정하고자 하는 경우에 이 과정을 진행합니다.

1 설정하면 접속하기



PC 바탕화면 우측 하단의 네트워크 아이콘을 클릭합니다.

검색된 SSID 중 [iptime_setup]을 더블클릭합니다.
※ [iptime_setup]이 표시되지 않을 경우, 제품을 초기화 한 후 다시 진행하시기 바랍니다.
- 초기화 방법 : RST 버튼을 LED가 빠르게 깜빡거릴 때 까지(약 10초간) 누릅니다.

[iptime_setup]에 연결된 것을 확인할 수 있습니다.

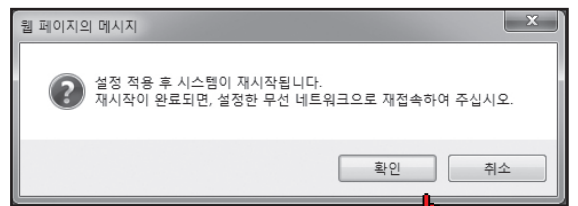
인터넷 브라우저를 실행하고, [주소]란에 [setup.iptime.com]을 입력합니다.
※Windows 8 이상을 사용하실 경우 이 과정은 생략될 수 있습니다.

2 ipTIME mini 간편 설정



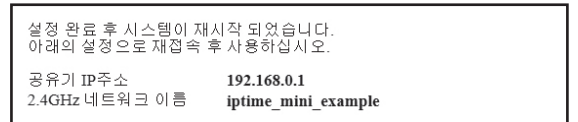
[iptime_setup]에 연결되면, [ipTIME mini 간편 설정] 화면이 표시됩니다.
1 mini의 유선 포트를 WAN포트 또는 LAN포트로 설정 할 수 있습니다.
2 mini에 부여할 IP주소를 추천IP 또는 수동IP로 설정할 수 있습니다.
3 2.4GHz 무선에 사용할 [네트워크 이름(SSID)]과 [네트워크 암호]를 입력합니다.
4 관리도구 접속 시 사용할 [관리자계정]과 [관리자암호]를 입력합니다.
5 [간편 설정 적용] 버튼을 클릭하여 설정을 적용합니다.

3 시스템 재시작하기



메시지 창의 [확인] 버튼을 클릭하여, 설정 적용 후 시스템 재시작을 진행합니다.

4 설정 완료



설정이 완료되면 설정한 공유기 IP주소, 2.4GHz 네트워크 이름이 표시됩니다.

5 설정한 mini에 접속하기



PC 바탕화면 우측 하단의 네트워크 아이콘을 클릭합니다.

설정된 네트워크 이름(SSID)을 더블클릭합니다.

설정된 네트워크 암호(보안 키)를 입력하고, [확인] 버튼을 클릭합니다.

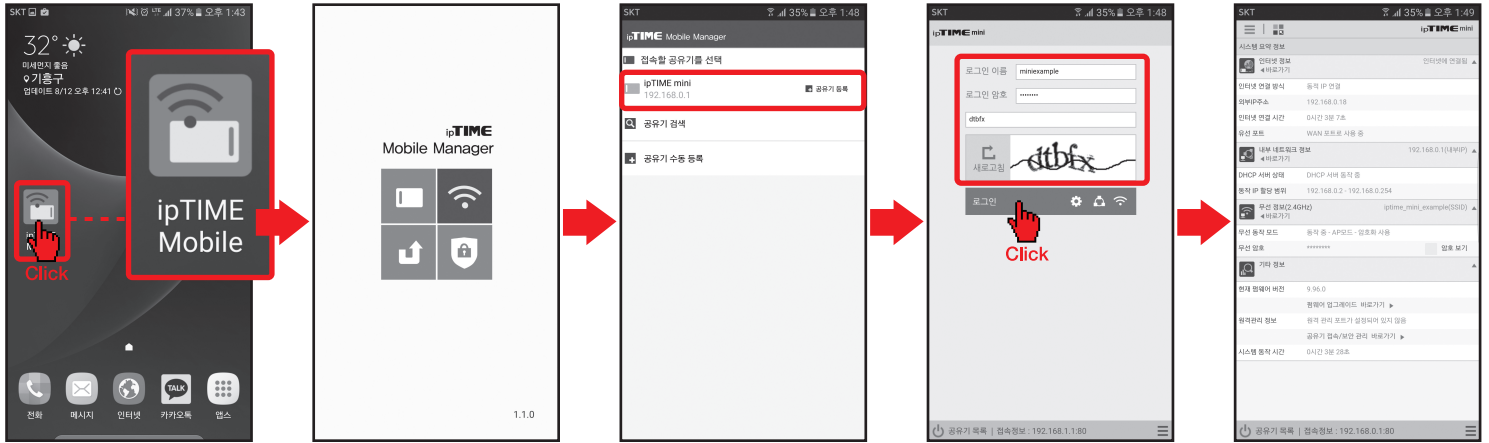
설정된 mini에 연결되어 사용할 수 있습니다.

부록. 수동으로 관리도구 접속하기

- 간편 설정 완료 후, 추가 설정을 진행하거나 설정 변경을 진행하려면 아래와 같이 수동으로 관리도구에 접속하여 진행 할 수 있습니다.
- 모바일 기기를 이용하실 경우, [ipTIME 모바일 매니저]를 이용하거나, 인터넷 탐색기를 이용하여 관리도구에 접속 할 수 있습니다.
- 무선PC를 이용하실 경우, [ipTIME 검색기]를 이용하거나, 인터넷 탐색기를 이용하여 관리도구에 접속 할 수 있습니다.

A. 모바일 매니저를 이용하여 접속하기

- 모바일 기기를 이용하여 모바일 매니저에 접속하기 위해서는 먼저, 모바일 기기의 [Play 스토어] 또는 [App Store]에서 [ipTIME Mobile Manager] APP을 다운로드(무료) 받아야 합니다.



스마트폰 등 모바일 기기에 설치된 [ipTIME Mobile] 아이콘을 선택하여, APP을 실행합니다.

[ipTIME Mobile] APP이 실행되면, Wi-Fi로 연결된 mini가 자동으로 검색됩니다.

설정된 로그인 이름 (관리자계정)과 로그인 암호 (관리자암호)를 입력하고, 보안문자를 입력한 후, [로그인] 버튼을 클릭합니다.

ipTIME 모바일 매니저로 mini의 설정을 간편하게 추가/변경 할 수 있습니다.

B. ipTIME 검색기를 이용하여 접속하기

[참고] ipTIME 검색기 설치하기

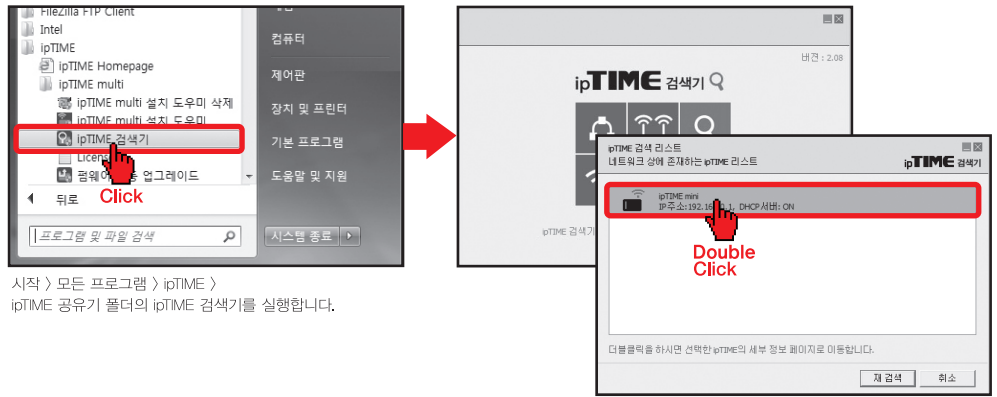
- ipTIME 검색기가 설치되어 있지 않은 경우, ipTIME 홈페이지에서 다운로드 받아 설치 할 수 있습니다.



- 1 인터넷 탐색기 [주소란]에 www.ipitime.com 을 입력하여 ipTIME 홈페이지에 접속합니다.
- 2 홈페이지 첫 화면의 우측 하단 [바라가기] 메뉴에서 [ipTIME 검색기] 아이콘을 클릭합니다.

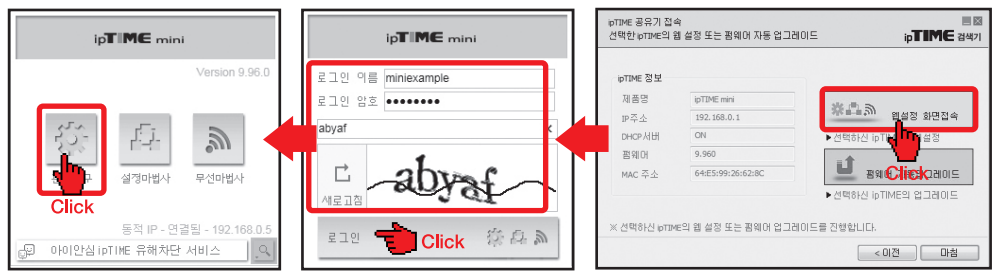


- 3 [ipTIME 검색기 다운로드] 링크를 클릭하여, ipTIME 검색기 설치 마법사를 실행합니다.
- 4 안내에 따라 [ipTIME 검색기]를 설치 합니다.



시작 > 모든 프로그램 > ipTIME > ipTIME 공유기 폴더의 ipTIME 검색기를 실행합니다.

ipTIME 검색 리스트에서 접속 할 [ipTIME mini]를 더블 클릭 합니다.

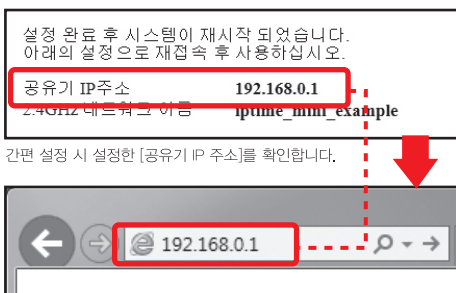


[관리도구] 버튼을 클릭하여 관리도구에 접속 합니다.

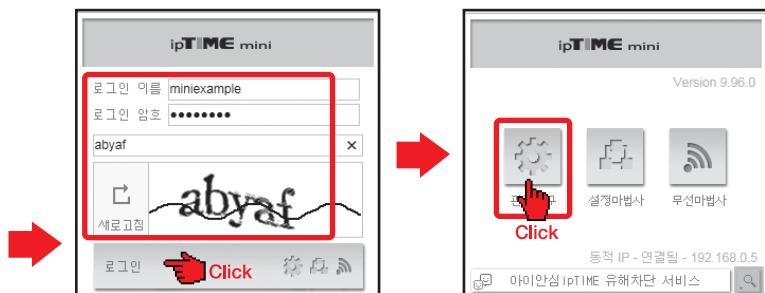
설정된 로그인 이름(관리자계정)과 로그인 암호 (관리자암호)를 입력하고, 보안문자를 입력한 후, [로그인] 버튼을 클릭합니다.

[설정 정보 화면접속] 버튼을 클릭 합니다.

C. 인터넷 탐색기를 이용하여 접속하기



Internet Explorer를 실행하고, [주소]란에 위 그림과 같이 mini의 IP주소인 "192.168.0.1" 을 입력하고 [Enter] 키를 누릅니다.



설정된 로그인 이름 (관리자계정)과 로그인 암호 (관리자암호)를 입력하고, 보안문자를 입력한 후, [로그인] 버튼을 클릭합니다.

[관리도구] 버튼을 클릭하여 관리도구에 접속 합니다.

[제품 보증서 및 고객 지원]

제품 보증서

제품명 : 네트워크 공유기

본 제품은 구입일로부터 1년간 품질을 보증하며 보상 규정은 아래와 같습니다.

보증 규약 내용

1. AS 보증 대상 기기 : ipTIME mini2, mini3
2. AS 보증 기간 : 구입일로부터 1년간 (구입일 미확인 시 제조일로부터 15개월)
3. 무상 서비스
 - AS 보증 기간 내 제품의 하자 발생 시
4. 유상 서비스
 - AS 보증 기간이 경과된 제품의 하자 발생 시
 - 화재, 수재, 낙뢰 등의 천재 지변으로 인한 고장 발생 시
 - 임의 개조 또는 수리 등에 의한 하자 발생 시
 - 기타 소비자 과실에 의한 제품 하자 발생 시
5. AS 운송 처리
 - 당사에 직접 입고 원칙
 - 무상 AS 기간내 제품 입고 비용은 사용자 부담, 출고 비용은 당사 부담
 - 무상 AS 기간 이후의 제품 운송 비용은 입출고 모두 사용자 부담
 - 하자가 없는 제품의 입출고 비용은 모두 사용자 부담

(주)이에프엠네트웍스 (직인 생략)

고객지원실 전화 번호 : 1544-8695
인터넷 고객지원실 : <http://www.iptime.com>
휴무일 : 공휴일 / 토요일 / 일요일

[주의] 해당무선설비는 운용 중 전파혼신 가능성이 있으므로, 인명과 관련된 서비스는 할 수 없음. 이 기기는 업무용(A급) 전자파적합기기로서 판매자 또는 사용자는 이 점을 주의하시기 바라며, 가정외의 지역에서 업무용 방송통신 기자재로 사용하는 것을 목적으로 합니다.