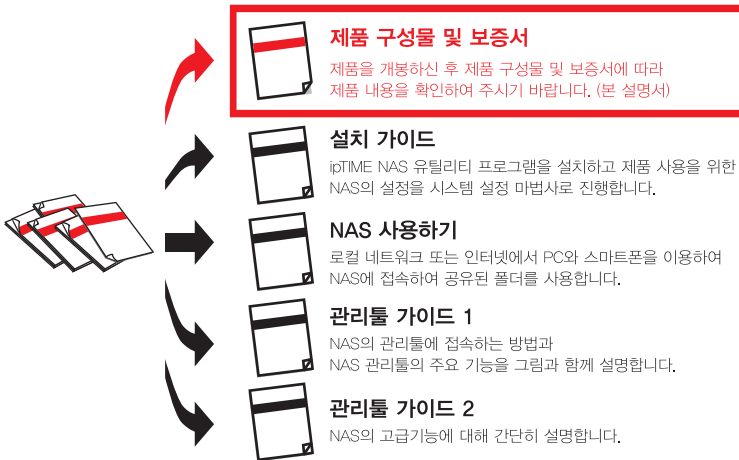
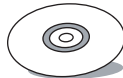


제품 구성물

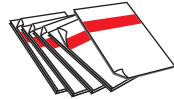
ipTIME NAS 1 을 구입해 주셔서 감사합니다!!



< 본체 >



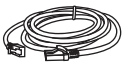
< 드라이버 CD >



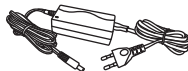
< 설명서 >



< USB 케이블 >

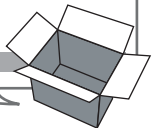


< 랜선 >



< 어댑터 >

※ 설치하시기 전에 구성물이 아래와 같이 모두 있는지 확인하여 주시기 바랍니다.
※ 구성물의 모양이 아래 그림과 다를 수 있습니다.



[제품 보증서 및 고객 지원]

제품 보증서

제품명 : NAS (Networks Attached Storage)

본 제품은 구입일로부터 2년간 품질을 보증하며 보상 규정은 아래와 같습니다.

보증 규약 내용

1. AS 보증 대상 기기 : ipTIME NAS I
2. AS 보증 기간 : 구입일로부터 2년간 (구입일 미확인 시 제조일로부터 27개월)
3. 무상 서비스
 - AS 보증 기간 내 제품의 하자 발생 시
4. 유상 서비스
 - AS 보증 기간이 경과된 제품의 하자 발생 시
 - 화재, 수재, 낙뢰 등의 천재 지변으로 인한 고장 발생 시
 - 임의 개조 또는 수리 등에 의한 하자 발생 시
 - 기타 소비자 과실에 의한 제품 하자 발생 시
5. AS 운송 처리
 - 당사에 직접 입고 원칙
 - 무상 AS 기간내 제품 입고 비용은 사용자 부담, 출고 비용은 당사 부담
 - 무상 AS 기간 이후의 제품 운송 비용은 입출고 모두 사용자 부담
 - 하자가 없는 제품의 입출고 비용은 모두 사용자 부담

(주)이에프엠네트웍스 (직인 생략)

고객지원실 전화 번호 : 1544-8695

인터넷 고객지원실 : <http://www.iptime.co.kr>

평일 : 10:00 ~ 17:30 : 인터넷 게시판 및 전화 접수 상담 (12:00 ~ 13:00은 중식)

평일 야간 : 18:30 ~ 21:45 : 전화 접수 및 예약 상담 (17:30 ~ 18:30은 석식)

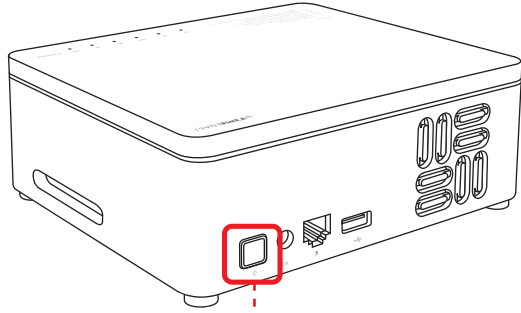
토요일 / 공휴일 : 휴무

이 기기는 업무용(A급) 전자파적합기기로서 판매자 또는 사용자는 이 점을 주의하시기 바라며, 가정외의 지역에서 사용하는 것을 목적으로 합니다.

- 본 설명서의 내용은(하드웨어, 소프트웨어, 제품 구성 등) 성능 향상 및 기타 사유로 개별 사용자의 사전 동의 또는 별도의 공지 없이 변경될 수 있습니다.
- 개별 사용자의 환경에 따라 제품 성능 및 기능의 제약 또는 사용이 불가능할 수 있습니다.
- 당사는 본 제품 이용 중 발생할 수 있는 데이터 손실, 접속 불능에 관한 일체의 책임을 지지 않습니다.
- 제품의 고장이나 오동작으로 발생할 수 있는 데이터 손실, 접속 불능을 대비하여 제품을 사용하시기 바랍니다.

참고. LED 및 버튼

ipTIME NAS I 에는 2개의 버튼과 6개의 LED가 있습니다.



전원 버튼

- 전원을 켜고 끌 수 있습니다.

RST/USB COPY 리셋/USB 복사 버튼

- Ready LED가 빠르게 깜박거릴 때 까지(5초 이상) 누를 경우 공장 초기화가 진행됩니다.
- USB 저장 장치 연결 후, USB LED가 빠르게 깜박거리는 동안 해당 버튼을 누르면 USB자동복사가 실행됩니다.

Power LED (전원 LED)

- NAS의 전원 인가 상태를 보여줍니다.
- 켜짐 - 전원이 켜짐.
- 꺼짐 - 전원이 꺼짐.

LAN LED

- LAN포트의 연결 상태를 보여줍니다.
- 켜짐 - LAN포트가 연결됨.
- 꺼짐 - LAN포트가 연결되지 않음.

Ready LED

- NAS의 서비스 가능 상태를 보여줍니다.
- 켜짐 - 현재 모든 서비스를 사용할 수 있음.
- 천천히 깜박거림 - 부팅 중 또는 종료 중(서비스를 사용할 수 없음).
- 꺼짐 - 부팅 중 또는 HDD 전원 절약 모드 실행 중.
- 빠르게 깜박거림 - 공장 초기화를 실행 중.

HDD LED

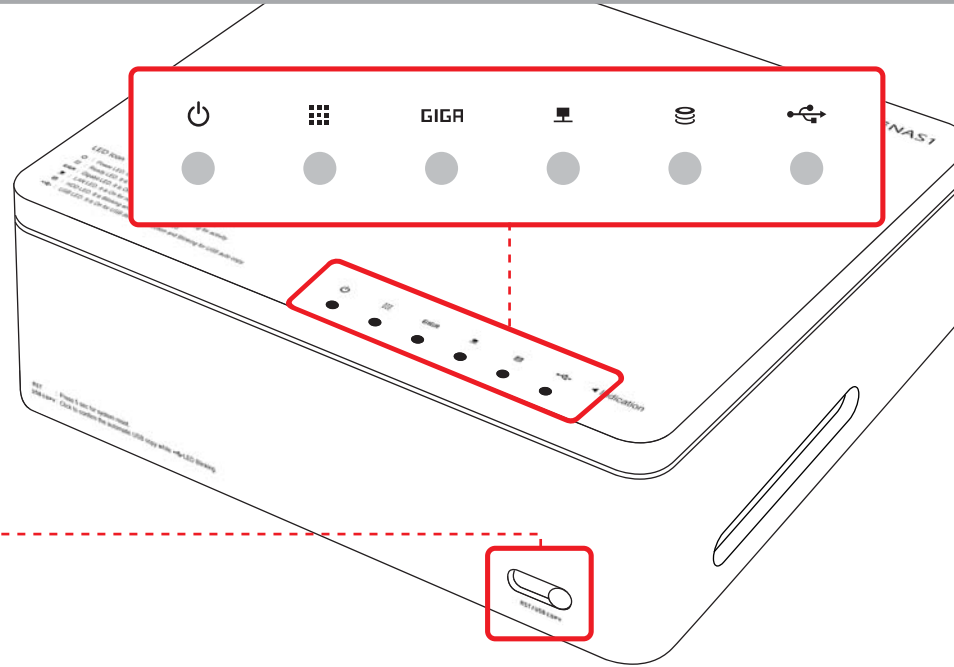
- 내장 HDD의 상태를 보여줍니다.
- 켜짐 - 내장 HDD를 인식함.
- 깜박거림 - 내장 HDD를 사용중.
- 꺼짐 - 내장 HDD를 인식하지 못함 또는 HDD 전원 절약 모드 실행 중.

GIGA Gigabit LED

- LAN포트의 Gigabit 연결 상태를 보여줍니다.
- 켜짐 - LAN포트 연결이 Gigabit를 지원함.
- 꺼짐 - LAN포트 연결이 Gigabit를 지원하지 않음.
- LAN포트와 연결된 IP공유기 또는 스위치가 Gigabit를 지원해야 켜집니다.

USB LED

- USB MEMORY 포트의 상태를 보여줍니다.
- 켜짐 - USB MEMORY 포트에 인식 가능한 장치가 연결되어 사용 준비를 마침.
- 빠르게 깜박거림
 - USB 자동 복사 버튼 대기 상태 - 10초간 유지
 - RST/USB COPY 버튼을 누르면 자동 복사 실행.
- 천천히 깜박거림 - USB 자동 복사가 진행 중임.
- 꺼짐 - 연결된 USB 장치가 없음.



설치 가이드

ipTIME NAS 1 을 구입해 주셔서 감사합니다!!!
NAS의 각종 유틸리티 프로그램은 Windows 2000, XP, Vista, 7, 8을 지원합니다.
다른 OS의 환경에서 NAS를 설치 하시려면 웹 브라우저를 이용하여
관리틀에 수동으로 접속하여 설치를 진행할 수 있습니다.

제품 구성물 및 보증서

제품을 개봉하신 후 제품 구성물 및 보증서에 따라
제품 내용을 확인하여 주시기 바랍니다.

설치 가이드

ipTIME NAS 유틸리티 프로그램을 설치하고 제품 사용을 위한
NAS의 설정을 시스템 설정 마법사로 진행합니다. (본 설명서)

NAS 사용하기

로컬 네트워크 또는 인터넷에서 PC와 스마트폰을 이용하여
NAS에 접속하여 공유된 폴더를 사용합니다.

관리틀 가이드 1

NAS의 관리틀에 접속하는 방법과
NAS 관리틀의 주요 기능을 그림과 함께 설명합니다.

관리틀 가이드 2

NAS의 고급기능에 대해 간단히 설명합니다.

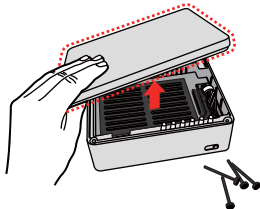
- 본 설명서의 내용은(하드웨어, 소프트웨어, 제품 구성 등) 성능 향상 및 기타 사유로 개별 사용자의
사전 동의 또는 별도의 공지 없이 변경될 수 있습니다.
- 개별 사용자의 환경에 따라 제품 성능 및 기능의 제약 또는 사용이 불가능할 수 있습니다.
- 당사는 본 제품 이용 중 발생할 수 있는 데이터 손실, 접속 불능에 관한 일체의 책임을 지지 않습니다.
- 제품의 고장이나 오동작으로 발생할 수 있는 데이터 손실, 접속 불능을 대비하여 제품을 사용하시기 바랍니다.

하나. HDD 장착하기

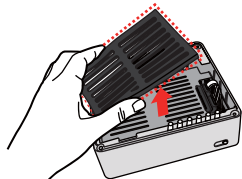
아래 그림의 순서대로 HDD를 장착합니다.



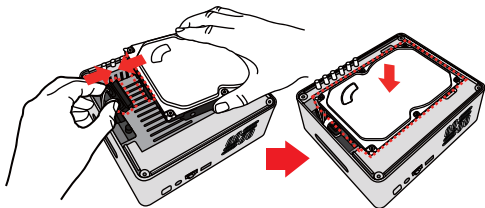
1 제품하단의 나사를 모두 풀니다.



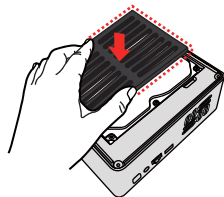
2 상판을 위로 올려 열어줍니다.



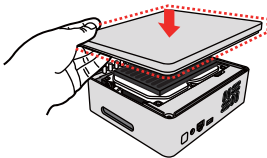
3 슬림HDD용 패드를 꺼냅니다.



4 본체 내부의 S-ATA II 케이블에 HDD를 연결하고, HDD를 장착합니다.



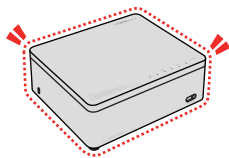
5 장착한 HDD가 슬림HDD일 경우에만 패드를 HDD위에 덮습니다.



6 상판을 덮어줍니다.



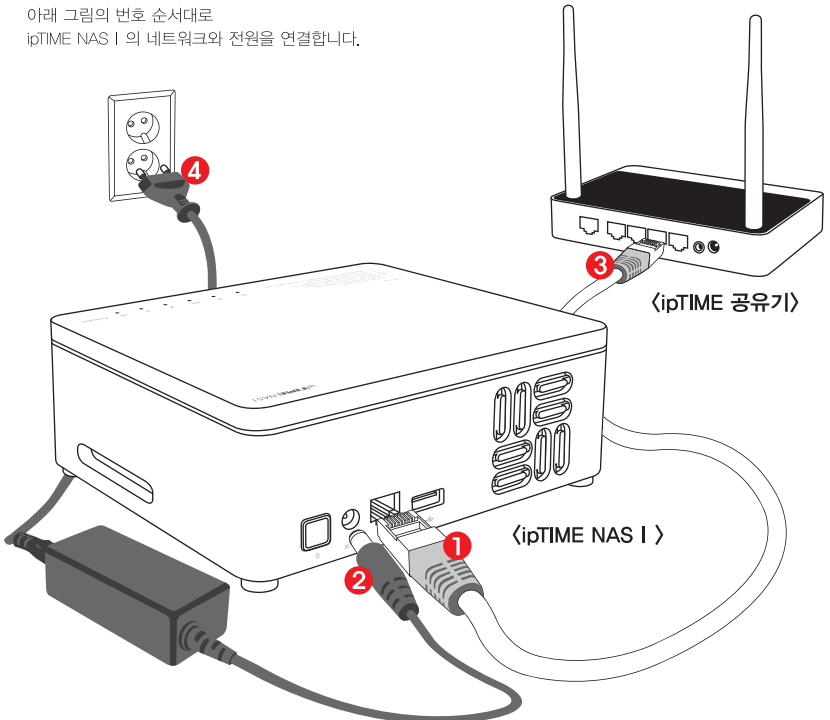
7 나사를 잠궈, NAS를 조립합니다.



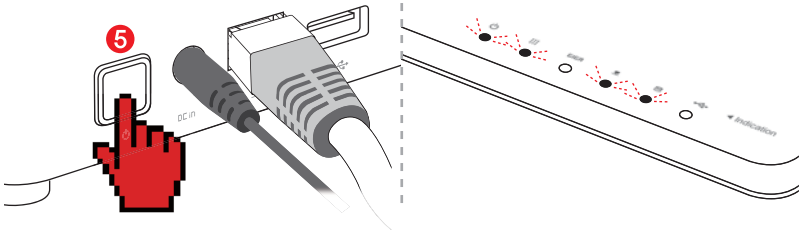
8 다음의 NAS 설치방법을 참고하여 제품을 설치한 후, 사용합니다.

둘. 제품 설치

아래 그림의 번호 순서대로
ipTIME NAS I 의 네트워크와 전원을 연결합니다.



NAS를 연결할 인터넷 공유기는 ipTIME 공유기(펌웨어 7.40 이상)를 추천합니다.

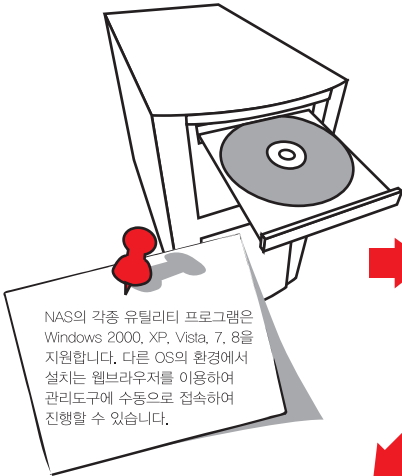


NAS 후면의 전원 버튼을 누르고 제품 뒷면에 파란색 LED가 정상적으로 점등되는지 확인합니다.

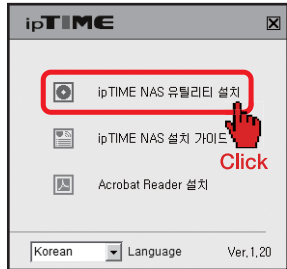
셋. 응용 프로그램 설치

본 설치가이드에서 생략된 과정은 [다음] 버튼을 클릭하여 설치를 진행합니다.

1 CD 넣기

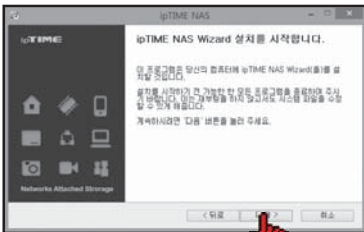


2 유틸리티 설치하기



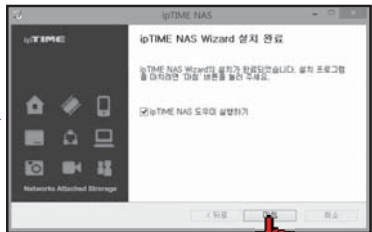
제품에 동봉된 CD를 PC의 CD-ROM 드라이브에 넣으면 자동 실행 됩니다. CD 실행화면이 표시되면 [ipTIME NAS 유틸리티 설치]를 클릭합니다.

3 유틸리티 설치 시작



ipTIME NAS 유틸리티 설치를 시작 합니다.

4 유틸리티 설치 완료



[마침]을 클릭하면 ipTIME NAS 유틸리티 설치가 완료 됩니다.

넷.NAS 설정하기

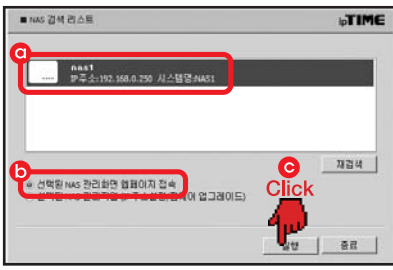
본 설치 가이드에서는 별도의 입력이 필요하지 않은 일부 과정이 생략되어 있습니다. 생략된 과정은 내용을 확인하고 [다음] 버튼을 클릭하여 설치를 진행합니다.

1 ipTIME NAS 도우미 실행



바탕화면의 [ipTIME NAS 도우미] 아이콘을 더블 클릭 합니다.

2 NAS 선택



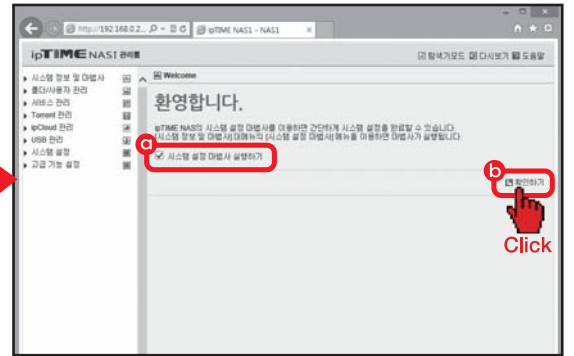
a 검색된 리스트에서 설정 할 NAS를 선택.
b [선택된 NAS 관리화면 열람하기 접속] 을 선택.
c [진행] 버튼을 클릭하여 NAS 설정을 진행합니다.

3 로그인



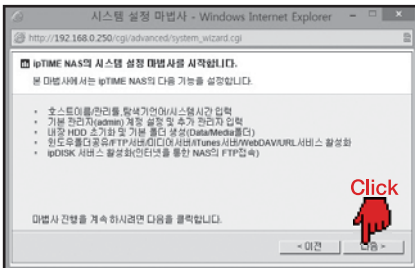
관리자 모드 (admin) 로 관리자페이지에 로그인합니다.
※ 초기 비밀번호 'admin'

4 시스템 설정 마법사 실행하기



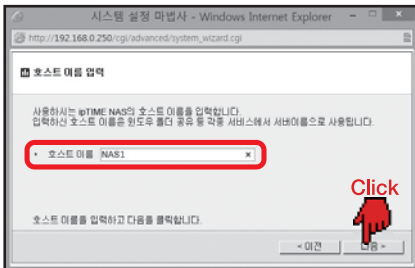
a [시스템 설정 마법사 실행하기] 를 선택.
b [확인하기]를 클릭하여 마법사를 실행합니다.

5 시스템 설정 마법사 시작



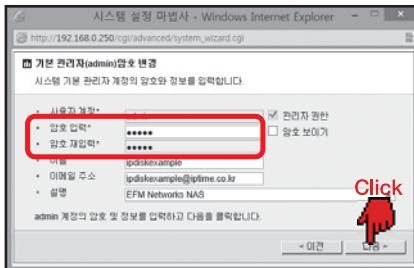
[다음] 버튼을 클릭하여 마법사를 시작합니다.

6 호스트 이름 입력



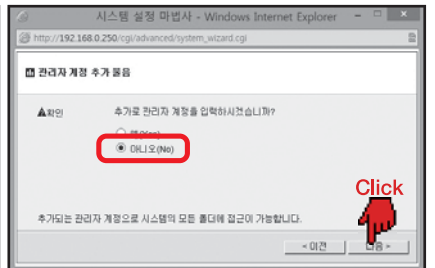
설정하고자 하는 NAS의 호스트 이름을 입력하고 [다음] 버튼을 클릭합니다.

7 기본 관리자 암호 변경



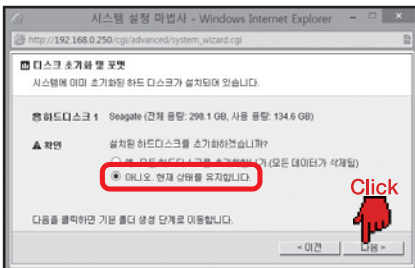
'admin' 으로 설정되어있는 초기 암호를 변경하고 [다음] 버튼을 클릭합니다.

8 관리자 계정 추가



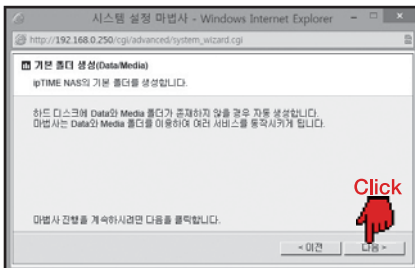
관리자 계정 추가 여부를 선택하고 [다음]버튼을 클릭합니다.
※ 추가 관리자는 관리도구를 통해서도 추가할 수 있으므로 [아니오]를 선택하고 설정을 진행합니다.

9 디스크 초기화 및 포맷



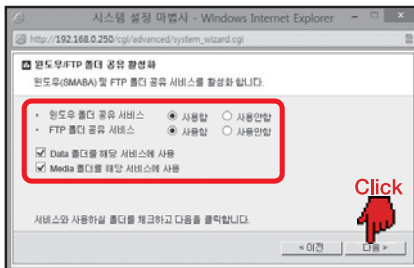
[예] 또는 [아니오] 를 선택하고, [다음]버튼을 클릭합니다.
※ 하드디스크가 이미 초기화 되어 있는 경우, 이번 단계에서 포맷을 하지 않아도 됩니다.

10 마법사용 기본 폴더 생성



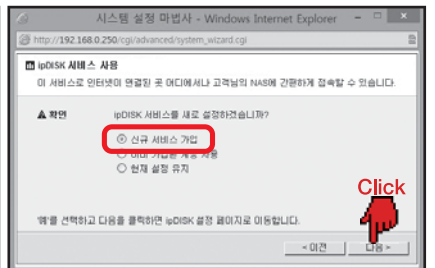
마법사에서 사용되는 기본 폴더가 만들어지는 것을 확인합니다.

11 윈도우/FTP 폴더 공유 활성화



NAS의 파일공유 서비스와, 사용되는 폴더를 체크하고 [다음] 버튼을 클릭합니다.

12 ipDISK 서비스 사용



ipDISK 서비스에 대한 [신규 서비스 가입]을 선택하고 [다음] 버튼을 클릭합니다.

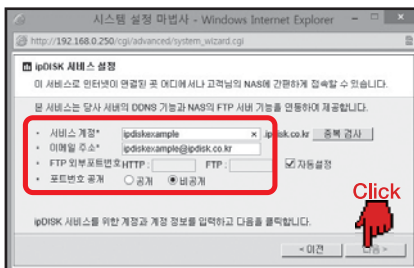
참고. 관리도구에서 설정확인

NAS 마법사를 통해 설정하신 내용은 [관리도구]의 [시스템 정보]에서 확인할 수 있습니다.



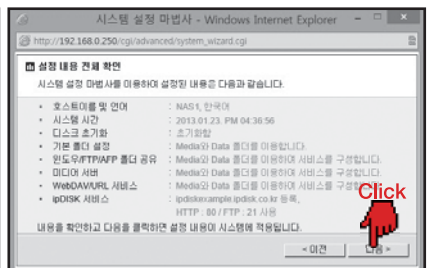
※ 바탕화면에 생성된 [ipTIME NAS 도우미] 아이콘을 클릭하여 [관리도구]에 접속할 수 있습니다.
※ 관리도구에서는 사용자 추가, 폴더 생성 등 NAS의 모든 관리가 가능합니다.
※ [관리도구]에 대한 자세한 사용 방법은 [관리도구 가이드]를 참고 하시기 바랍니다.

13 ipDISK 서비스 설정



사용할 서비스 계정, 이메일 주소를 입력하고, FTP 외부포트번호는 (자동설정)으로 선택 한 후, [다음] 버튼을 클릭합니다.
※ 정상적인 ipDISK 서비스 사용을 위해서 ipTIME 인터넷 공유기(펌웨어 7.40 이상)가 필요합니다.
※ 타사 공유기의 경우 FTP 포트를 수동 설정하여 사용합니다.
※ 수동으로 입력한 FTP 포트는 사용하지는 타사 공유기에서 포트포워딩 설정을 해야합니다.

14 설정내용 확인 및 설정 완료



설정된 내용을 확인하고, [다음] 버튼을 클릭하여 설정 내용을 시스템에 적용한 후 마법사를 종료 합니다.

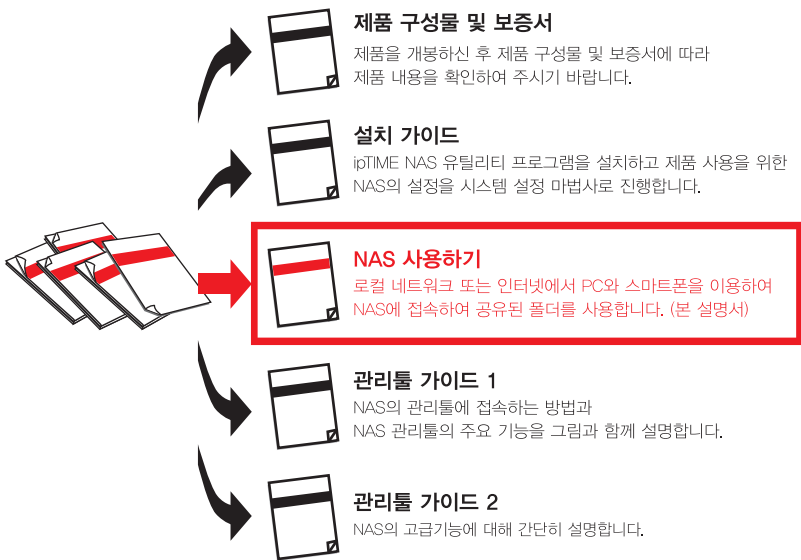
NAS 사용하기

ipTIME NAS를 구입해 주셔서 감사합니다!!!

NAS의 각종 유틸리티 프로그램은 Windows 2000, XP, Vista, 7, 8을 지원합니다.

또한 스마트폰을 위한 어플리케이션 앱을 지원하므로

스마트폰 환경에서도 간편하게 ipTIME NAS를 사용할 수 있습니다.



- 본 설명서의 내용은(하드웨어, 소프트웨어, 제품 구성 등) 성능 향상 및 기타 사유로 개별 사용자의 사전 동의 또는 별도의 공지 없이 변경될 수 있습니다.
- 개별 사용자의 환경에 따라 제품 성능 및 기능의 제약 또는 사용이 불가능할 수 있습니다.
- 당사는 본 제품 이용 중 발생할 수 있는 데이터 손실, 접속 불능에 관한 일체의 책임을 지지 않습니다.
- 제품의 고장이나 오동작으로 발생할 수 있는 데이터 손실, 접속 불능을 대비하여 제품을 사용하시기 바랍니다.

목차.

- 본 설명서는 다음과 같은 내용으로 구성되어 있습니다.
- 사용하고자 하는 서비스를 선택하여 설정하시기 바랍니다.



하나. 윈도우 폴더 열기

윈도우 파일 공유 기능으로 NAS 폴더에 접속하는 방법을 설명합니다.
로컬 네트워크에서 NAS 폴더에 접속하실 때 가장 많이 사용하는 방법입니다.



둘. ipDISK 서비스

FTP와 DDNS를 이용하여 구현된 ipDISK 서비스로 NAS 폴더에 접속하는 방법입니다. 주로 외부 네트워크에서 사용하며 인터넷에 연결된 PC에서 NAS 폴더를 접속하는 방법입니다.



셋. 관리화면의 탐색기 이용 (내부네트워크)

로컬 네트워크에서 NAS의 관리 화면에 내장되어 있는 탐색기를 이용하여 NAS 폴더를 이용하는 방법입니다. 탐색기를 이용하면 NAS 내부의 모든 폴더에 접근이 가능하며 복사, 삭제, 이름변경, PC전송 등의 기능을 제공합니다.



넷. 관리화면의 탐색기 이용 (인터넷 접속)

인터넷에서 관리화면 탐색기에 접속하는 방법을 설명합니다.
탐색기를 이용하면 NAS 내부의 모든 폴더에 접근이 가능하며 복사, 삭제, 이름변경, PC전송 등의 기능을 제공합니다.



다섯. URL서비스

인터넷 탐색기를 이용하여 NAS 폴더에 접속하는 방법입니다.



여섯. 공개 URL 사용하기

NAS에 저장된 특정 파일에 대한 공개 URL을 만드는 방법입니다.
특정 파일을 공개 URL로 지정하면 인터넷 어디에서나 해당 파일을 사용할 수 있습니다.



일곱. 스마트폰 ipDISK 서비스

스마트폰 APP을 이용하여 NAS 폴더에 접속하는 방법을 설명합니다.

하나. 윈도우 폴더 열기

※[관리도구]에 대한 자세한 사용 방법은 [관리도 가이드]를 참고 하시기 바랍니다.

A. NAS 폴더를 열기 전에... NAS의 윈도우 공유폴더 사용을 위하여 아래와 같이 관리화면 설정을 진행합니다.

1 ipTIME NAS 도우미 실행



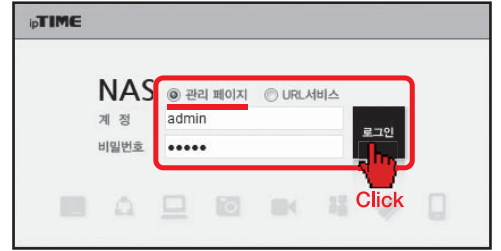
바탕화면의 [ipTIME NAS 도우미] 아이콘을 더블 클릭 합니다.

2 NAS 관리화면 웹페이지 접속



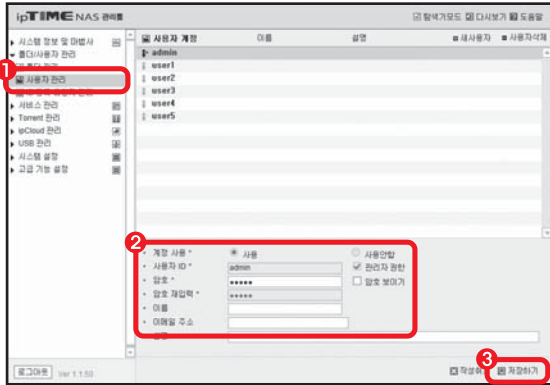
1 검색된 NAS 리스트에서 접속하고자 하는 NAS를 선택합니다.
2 [선택된 NAS 관리화면 웹페이지 접속]을 선택하고,
3 [실행] 버튼을 클릭합니다.

3 로그인



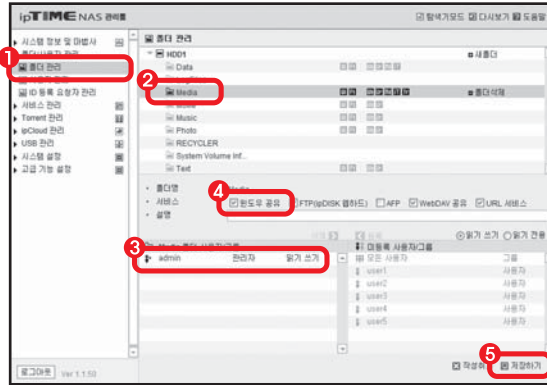
계정과 비밀번호를 입력하고, [로그인] 버튼을 클릭하여 관리페이지에 로그인합니다.

4 사용자 확인



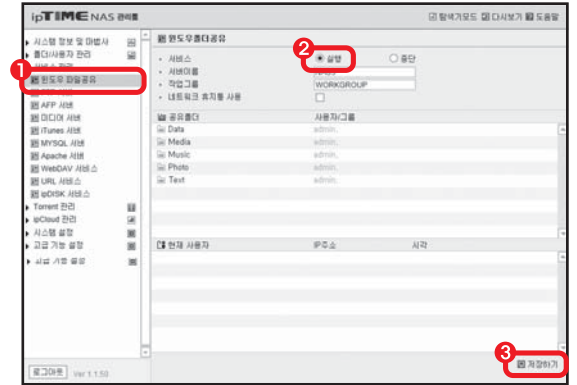
1 [폴더/사용자 관리] > [사용자 관리] 메뉴를 클릭합니다.
2 NAS 공유폴더를 사용할 계정과 암호를 설정합니다.
3 [저장하기] 버튼을 클릭하여 설정을 완료합니다.

5 윈도우 공유 폴더 확인



1 [폴더/사용자 관리] > [폴더 관리] 메뉴를 클릭합니다.
2 윈도우 공유로 사용할 폴더를 선택합니다.
3 폴더에 할당된 사용자를 확인합니다.
4 [윈도우공유] 서비스가 체크되어 있는지 확인합니다.
5 [저장하기] 버튼을 클릭하여 설정을 완료합니다.

6 윈도우폴더공유 서비스 실행



1 [서비스 관리] > [윈도우 파일공유] 메뉴를 클릭합니다.
2 윈도우폴더공유 서비스를 [실행]으로 설정합니다.
3 [저장하기] 버튼을 클릭하여 설정을 완료합니다.

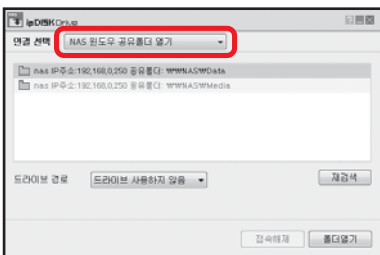
B. 윈도우 공유 폴더 열기

1 ipDISK Drive 실행



바탕화면의 [ipTIME ipDISK Drive] 아이콘을 더블 클릭 합니다.

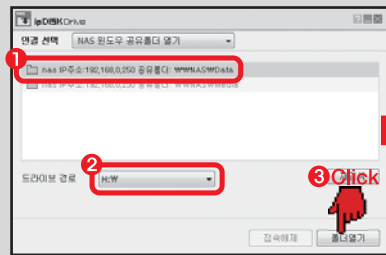
2 NAS 윈도우 공유 폴더 열기



상단의 선택박스 클릭하여, [NAS 윈도우 공유폴더 열기]를 선택합니다.

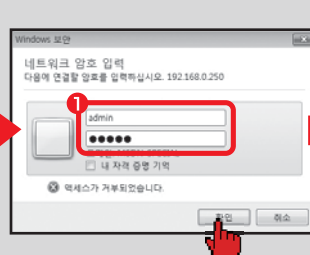
[드라이브 사용] - 드라이브 경로를 지정하여, 내 컴퓨터 안에서 내 하드 디스크와 같이 편리하게 사용이 가능.

3 NAS 폴더 선택



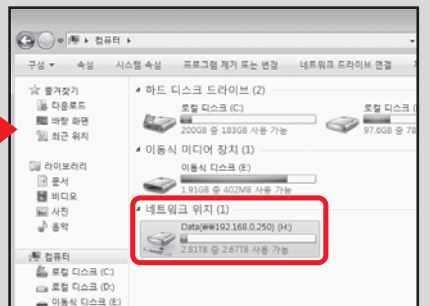
1 검색된 리스트에서 접속할 NAS를 선택하고,
2 드라이브 경로의 선택 박스를 클릭하여, 공유 폴더와 접속 후 생성할 가상 파일 시스템의 드라이브 경로를 지정합니다.
3 [폴더열기] 버튼을 클릭합니다.

4 네트워크 암호 입력



1 사용자 이름과 암호를 입력하고,
2 [확인] 버튼을 클릭하여 폴더를 엽니다.

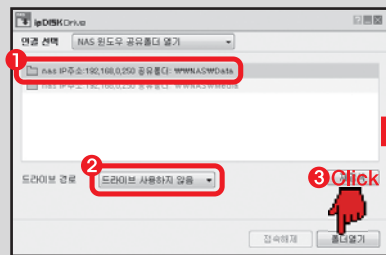
5 윈도우 공유 폴더 사용하기



접속한 공유 폴더가 내 컴퓨터의 네트워크 위치에 드라이브로 표시되어, 보다 편리하게 사용할 수 있습니다.

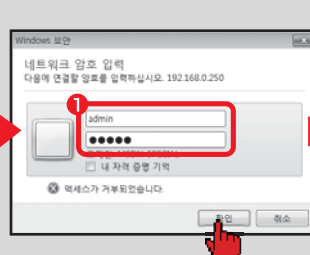
[드라이브 사용하지 않음]

3 NAS 폴더 선택



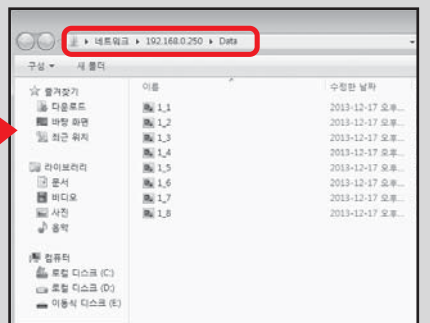
1 검색된 리스트에서 접속할 NAS를 선택하고,
2 드라이브 경로를 [드라이브 사용하지 않음] 으로 지정합니다.
3 [폴더열기] 버튼을 클릭합니다.

4 네트워크 암호 입력



1 사용자 이름과 암호를 입력하고,
2 [확인] 버튼을 클릭하여 폴더를 엽니다.

5 윈도우 공유 폴더 사용하기



접속된 윈도우 공유 폴더를 자유롭게 사용하세요.

A. ipDISK 서비스를 사용하기 전에... ipDISK서비스 사용을 위하여 아래와 같이 관리화면 설정을 진행합니다.

1 ipTIME NAS 도우미 실행



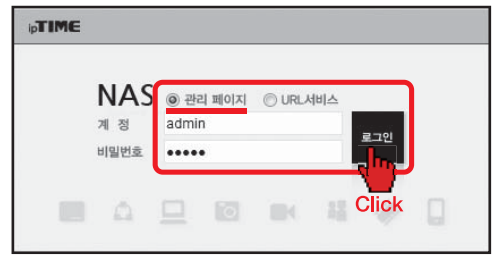
바탕화면의 [ipTIME NAS 도우미] 아이콘을 더블 클릭 합니다.

2 NAS 관리화면 웹페이지 접속



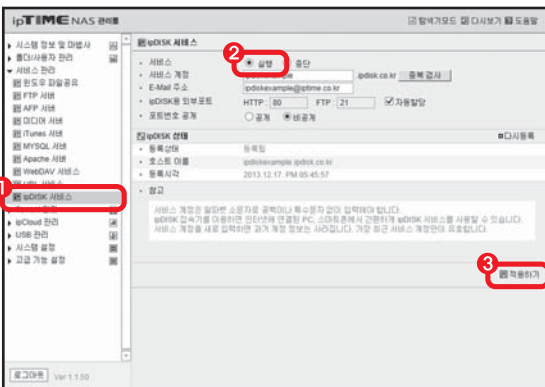
1 검색된 NAS 리스트에서 접속하고자 하는 NAS를 선택합니다.
2 [선택된 NAS 관리화면 웹페이지 접속]을 선택하고,
3 [실행] 버튼을 클릭합니다.

3 로그인



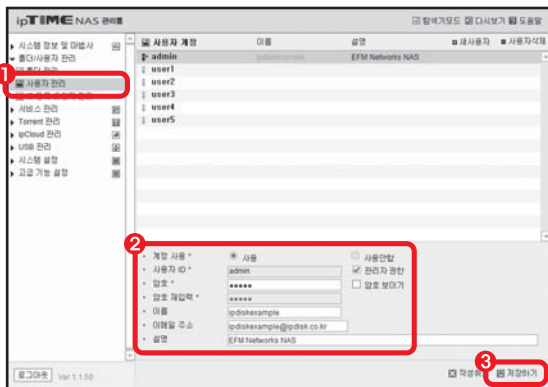
계정과 비밀번호를 입력하고, [로그인] 버튼을 클릭하여 관리페이지에 로그인합니다.

4 ipDISK 서비스 실행



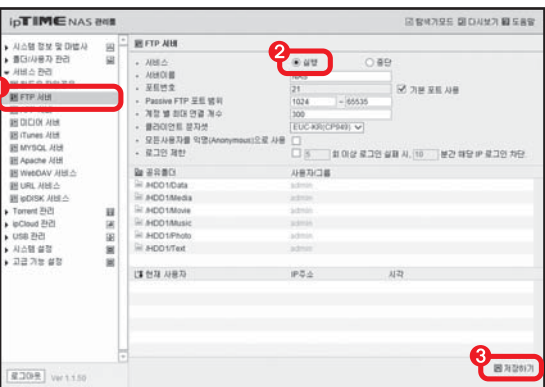
1 [서비스 관리] > [ipDISK 서비스] 메뉴를 클릭합니다.
2 ipDISK 서비스를 [실행]으로 설정합니다.
3 [저장하기] 버튼을 클릭하여 설정을 완료합니다.

5 사용자 확인



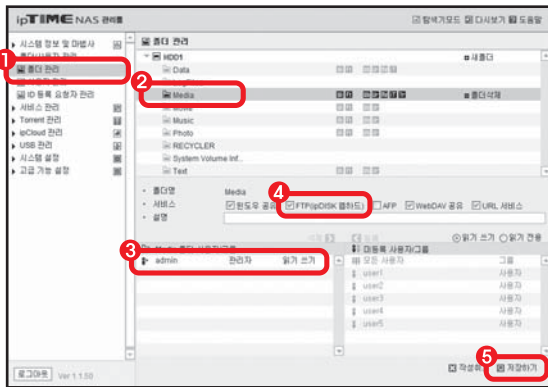
1 [폴더/사용자 관리] > [사용자 관리] 메뉴를 클릭합니다.
2 ipDISK 서비스를 사용할 계정과 암호를 설정합니다.
3 [저장하기] 버튼을 클릭하여 설정을 완료합니다.

6 FTP 폴더공유 서비스 실행



1 [서비스 관리] > [FTP 서버] 메뉴를 클릭합니다.
2 FTP서버 서비스를 [실행]으로 설정합니다.
3 [저장하기] 버튼을 클릭하여 설정을 완료합니다.

7 FTP 공유 폴더 확인



1 [폴더/사용자 관리] > [폴더 관리] 메뉴를 클릭합니다.
2 ipDISK 서비스(FTP)로 사용할 폴더를 선택합니다.
3 폴더에 할당된 사용자를 확인합니다.
4 [FTP(ipDISK웹하드)] 서비스가 체크되어 있는지 확인합니다.
5 [저장하기] 버튼을 클릭하여 설정을 완료합니다.

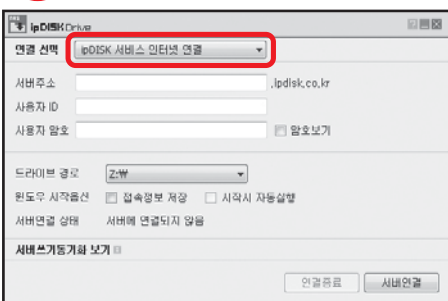
B. ipDISK 사용하기

1 ipDISK Drive 실행



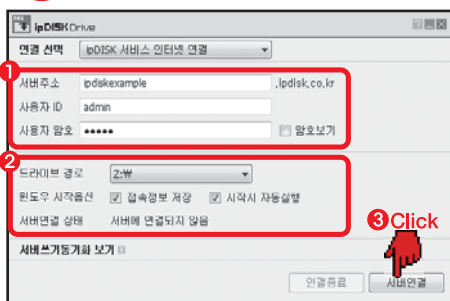
바탕화면의 [ipTIME ipDISK Drive] 아이콘을 더블 클릭 합니다.

2 ipDISK 서비스 인터넷 연결



상단의 셀렉트박스를 클릭하여, [ipDISK 서비스 인터넷 연결]을 선택합니다.

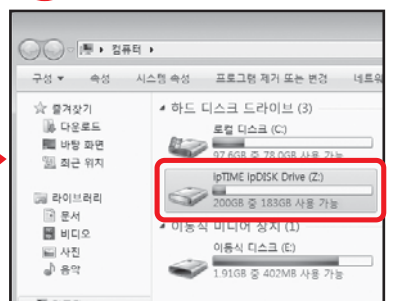
3 서비스 접속



1 서버주소, 사용자 ID, 사용자 암호를 입력하고,
2 드라이브 경로와 윈도우 시작옵션을 지정한 후,
3 [서버연결] 버튼을 클릭합니다.

※ 윈도우 시작옵션
- 접속정보 저장 : 공유폴더 접속을 위한 연결 정보를 저장합니다.
- 시작 시 자동실행 : 윈도우 시작시 자동으로 ipDISK Drive를 실행합니다.

4 ipDISK 사용하기



접속한 ipDISK가 내 컴퓨터의 하드 디스크 드라이브로 표시되어, 보다 편리하게 사용할 수 있습니다.

셋. 관리화면의 탐색기 이용 (내부네트워크)

1 ipTIME NAS 도우미 실행



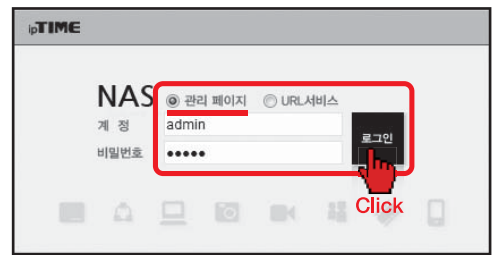
바탕화면의 [ipTIME NAS 도우미] 아이콘을 더블 클릭 합니다.

2 NAS 관리화면 웹페이지 접속



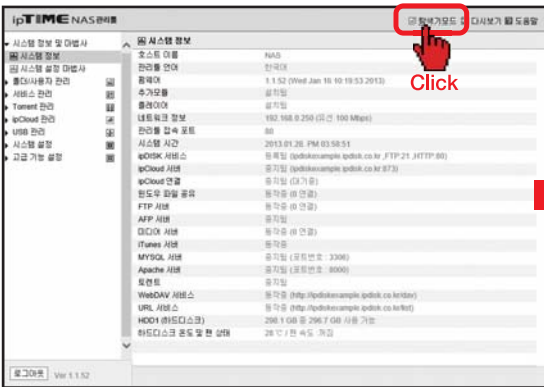
1 검색된 NAS 리스트에서 접속하고자 하는 NAS를 선택합니다.
2 [선택된 NAS 관리화면 웹페이지 접속]을 선택하고,
3 [실행] 버튼을 클릭합니다.

3 로그인



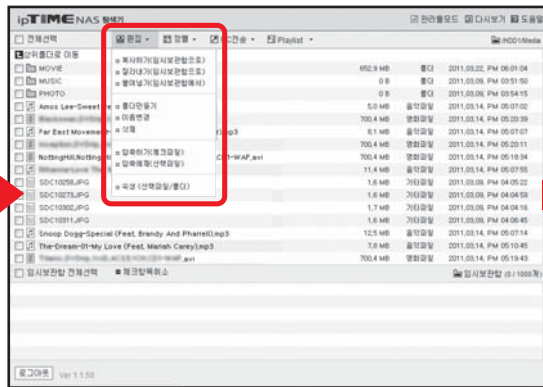
계정과 비밀번호를 입력하고, [로그인] 버튼을 클릭하여 관리페이지에 로그인합니다.

4 탐색기모드 접속



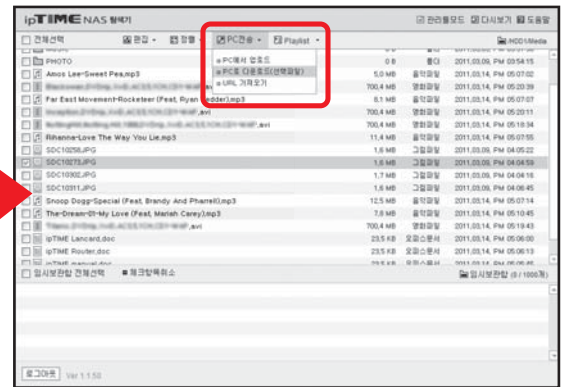
[탐색기모드] 버튼을 클릭하여 탐색기에 접속합니다.

5 탐색기 사용하기



[편집], [정렬] 등의 작업을 할 수 있습니다.

6 PC 전송

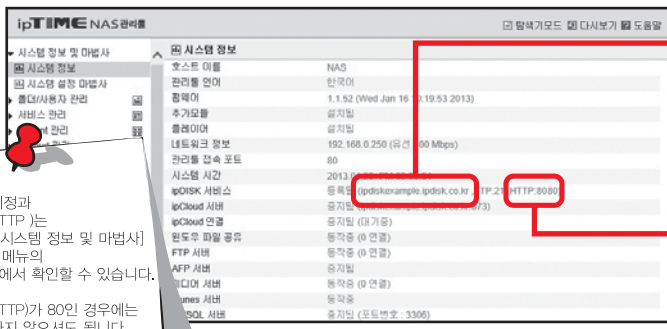


탐색기의 파일을 PC로 다운로드, PC의 파일을 탐색기로 업로드 할 수 있습니다.

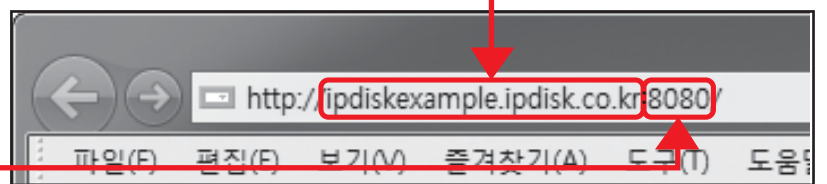
[참고] IE(Internet Explorer)에서 파일을 업로드하시는 경우 파일 크기가 2GByte 이하인 파일만 전송이 가능합니다.
* NAS 펌웨어 1.1.86 이상 버전을 사용하시는 경우, HTML5 이상 브라우저 (Windows : 크롬, MAC : 사파리)에서는 파일 드래그 & 드롭으로 업로드 가능하며, 크기가 2GByte 이상인 파일도 전송이 가능합니다.

넷. 관리화면의 탐색기 이용 (인터넷 접속)

1 인터넷 관리화면 탐색기 모드 접속



ipDISK서비스 계정과 외부포트번호(HTTP)는 NAS 관리들의 [시스템 정보 및 마법사] > [시스템 정보] 메뉴의 [ipDISK 서비스]에서 확인할 수 있습니다.
외부포트번호(HTTP)가 80인 경우에는 주소창에 입력하지 않으셔도 됩니다.



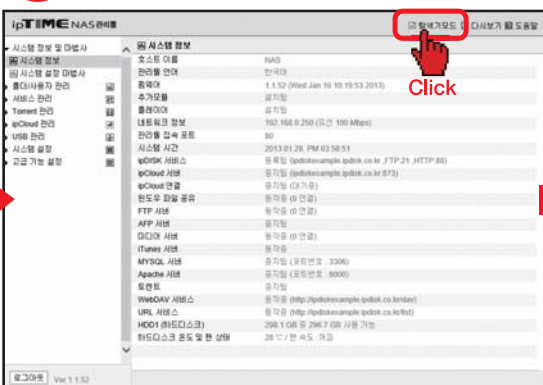
인터넷 주소창에 [http://ipDISK 서비스 계정.ipdisk.co.kr:외부포트번호(HTTP)]의 형식으로 주소를 입력하여 NAS관리화면을 실행합니다.

2 로그인



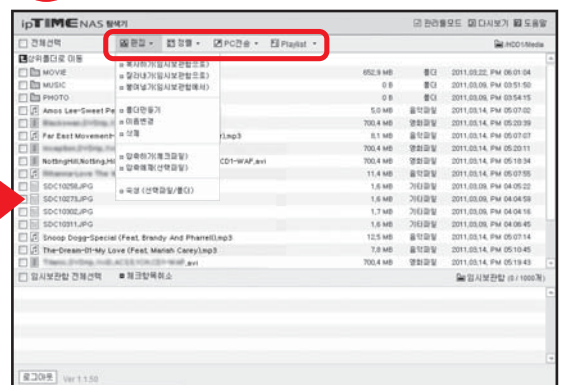
계정과 비밀번호를 입력하고, [로그인] 버튼을 클릭하여 관리페이지에 로그인합니다.

3 탐색기모드 접속



[탐색기모드]버튼을 클릭하여 탐색기에 접속합니다.

4 탐색기 사용하기



[편집], [정렬], [PC전송], [Playlist] 등의 작업을 할 수 있습니다.

[참고] IE(Internet Explorer)에서 파일을 업로드하시는 경우 파일 크기가 2GByte 이하인 파일만 전송이 가능합니다.
* NAS 펌웨어 1.1.86 이상 버전을 사용하시는 경우, HTML5 이상 브라우저 (Windows : 크롬, MAC : 사파리)에서는 파일 드래그 & 드롭으로 업로드 가능하며, 크기가 2GByte 이상인 파일도 전송이 가능합니다.

다섯. URL 서비스

A. URL 서비스를 사용하기 전에...

URL서비스 사용을 위하여 아래와 같이 관리화면 설정을 진행합니다.

1 ipTIME NAS 도우미 실행



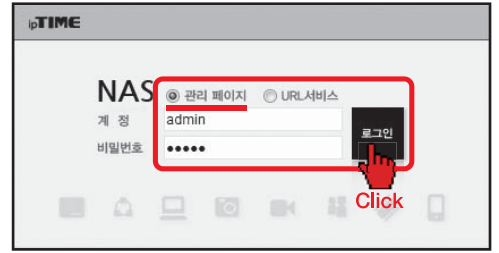
바탕화면의 [ipTIME NAS 도우미] 아이콘을 더블 클릭 합니다.

2 NAS 관리화면 웹페이지 접속



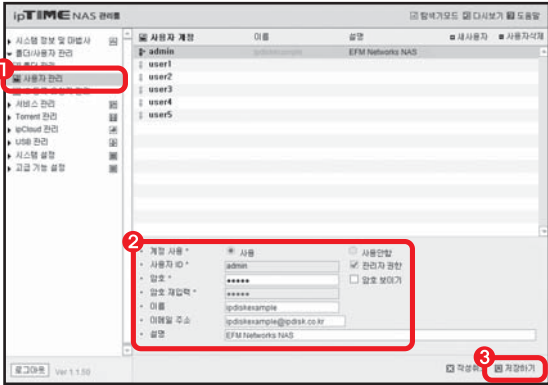
- 1 검색된 NAS 리스트에서 접속하고자 하는 NAS를 선택합니다.
- 2 [선택된 NAS 관리화면 웹페이지 접속] 버튼을 클릭합니다.
- 3 [실행] 버튼을 클릭합니다.

3 로그인



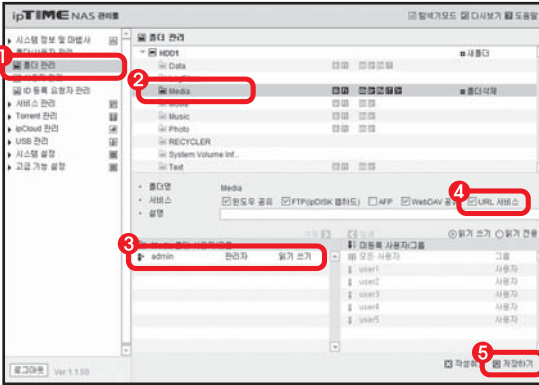
계정과 비밀번호를 입력하고, [로그인] 버튼을 클릭하여 관리페이지에 로그인합니다.

4 사용자 확인



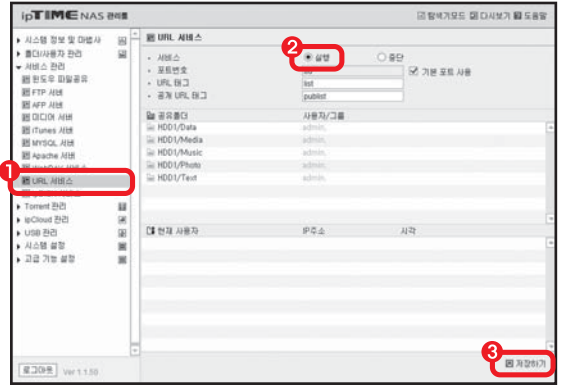
- 1 [폴더/사용자 관리] > [사용자 관리] 메뉴를 클릭합니다.
- 2 URL 서비스를 사용할 계정과 암호를 설정합니다.
- 3 [저장하기] 버튼을 클릭하여 설정을 완료합니다.

5 URL 서비스 폴더 확인



- 1 [폴더/사용자 관리] > [폴더 관리] 메뉴를 클릭합니다.
- 2 URL 서비스로 사용할 폴더를 선택합니다.
- 3 폴더에 할당된 사용자를 확인합니다.
- 4 [URL 서비스]가 체크되어 있는지 확인합니다.
- 5 [저장하기] 버튼을 클릭하여 설정을 완료합니다.

6 URL 서비스 실행



- 1 [서비스 관리] > [URL 서비스] 메뉴를 클릭합니다.
- 2 URL 서비스를 [실행]으로 설정합니다.
- 3 [저장하기] 버튼을 클릭하여 설정을 완료합니다.

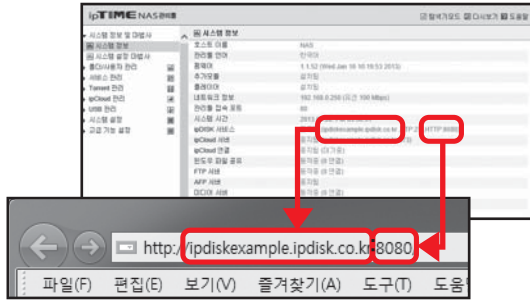
B. URL 서비스 사용하기

1 ipTIME NAS 도우미 실행



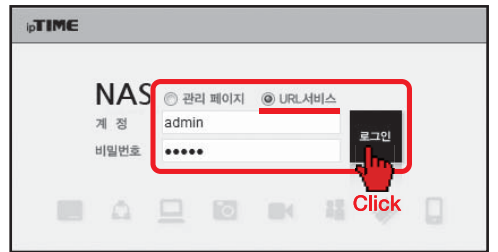
바탕화면의 [ipTIME NAS 도우미] 아이콘을 더블 클릭합니다. NAS 리스트에서 접속한 NAS를 선택하고 [실행]버튼을 클릭합니다.

2 인터넷 관리화면 탐색기 모드 접속



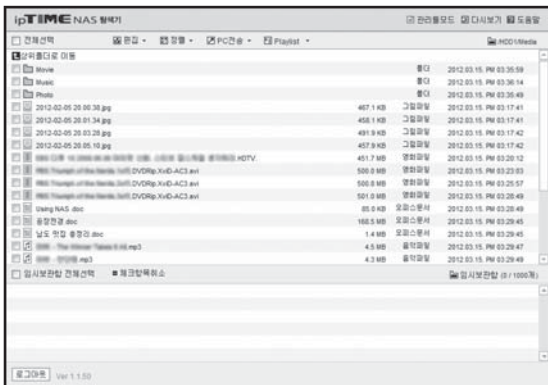
위의 그림과 같이 인터넷 탐색기 주소란에 ipDISK서비스 URL과 HTTP포트 번호를 입력합니다.

3 로그인



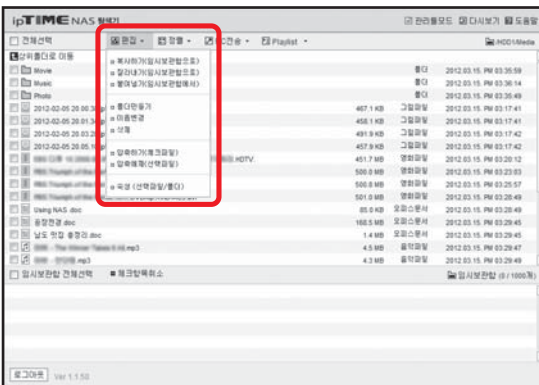
계정과 비밀번호를 입력하고, [로그인] 버튼을 클릭하여 URL 서비스에 로그인합니다.

4 URL 서비스 접속



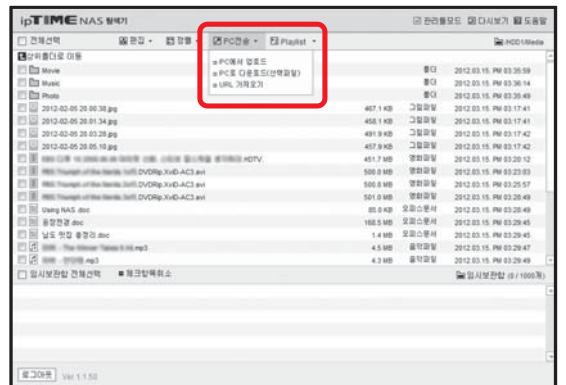
URL 서비스가 설정된 폴더의 내용이 나타납니다.

5 URL 서비스 사용하기



[편집], [정렬] 등의 작업을 할 수 있습니다.

6 PC 전송



탐색기의 파일을 PC로 다운로드, PC의 파일을 탐색기로 업로드 할 수 있습니다.

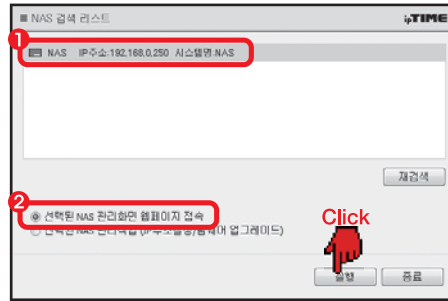
여섯. 공개 URL 사용하기

1 ipTIME NAS 도우미 실행



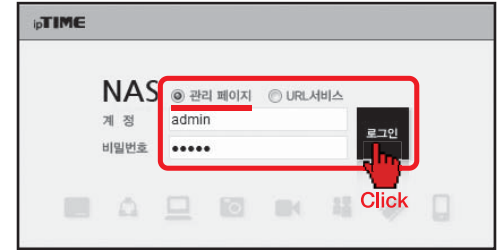
바탕화면의 [ipTIME NAS 도우미] 아이콘을 더블 클릭 합니다.

2 NAS 관리화면 웹페이지 접속



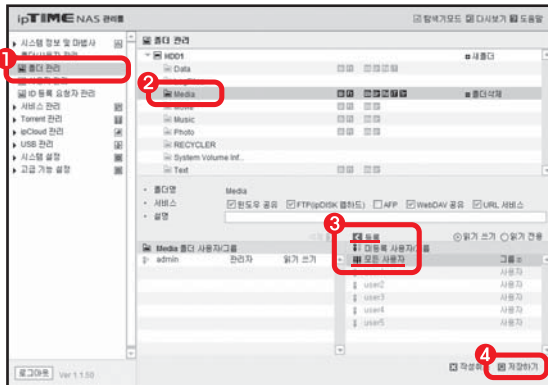
- 1 검색된 NAS 리스트에서 접속하고자 하는 NAS를 선택합니다.
- 2 [선택된 NAS 관리화면 웹페이지 접속]을 선택하고,
- 3 [실행] 버튼을 클릭합니다.

3 로그인



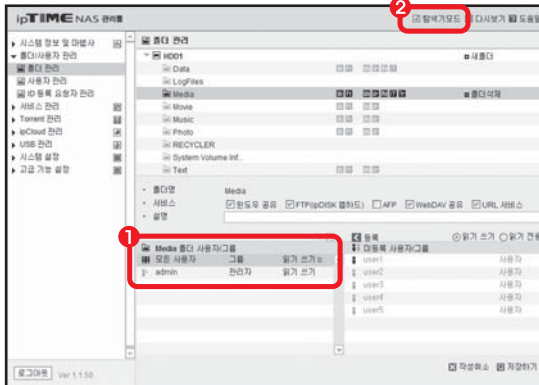
계정과 비밀번호를 입력하고, [로그인] 버튼을 클릭하여 관리페이지에 로그인합니다.

4 모든 사용자 허용하기



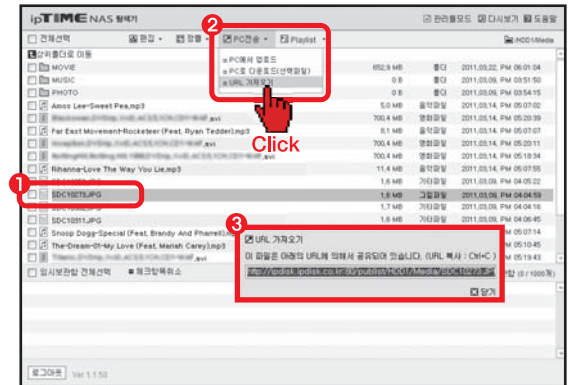
- 1 [폴더/사용자 관리] > [폴더 관리] 메뉴를 클릭합니다.
- 2 공개 URL 서비스를 사용할 폴더를 선택합니다.
- 3 [모든 사용자]를 선택하고, [등록]버튼을 클릭합니다.
- 4 [저장하기] 버튼을 클릭하여 설정 내용을 저장합니다.

5 탐색기모드 접속



- 1 선택한 폴더에 [모든 사용자가] 추가되었습니다.
- 2 [탐색기모드] 버튼을 클릭하여 탐색기모드에 접속합니다.

6 URL 가져오기



- 1 공개 URL을 가져올 파일을 선택합니다.
- 2 [PC전송] > [URL 가져오기]를 클릭합니다.
- 3 선택한 파일의 공개 URL이 팝업창으로 나타납니다. Ctrl+C 키로 URL을 복사하여 사용할 수 있습니다.

일곱. 스마트폰 ipDISK 서비스

※ ipDISK 앱은 안드로이드 마켓과 애플 앱스토어에서 [ipDISK] 키워드로 검색하여 다운로드할 수 있습니다.
 ※ 사용하는 스마트폰에 따라 아래의 이미지가 다를 수 있습니다.

A. 안드로이드폰 사용시

1 ipDISK 선택



ipDISK 아이콘을 선택합니다.

2 ipDISK 실행



ipDISK를 실행합니다.

3 로그인



DISK주소, 사용자계정, 비밀번호를 입력하고 [로그인] 버튼을 누릅니다.

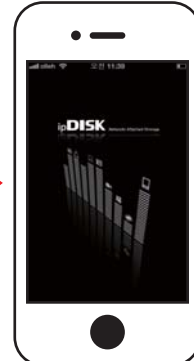
B. 아이폰 사용시

1 ipDISK 선택



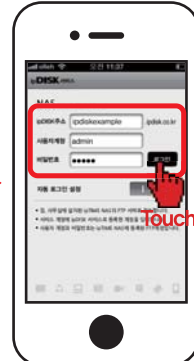
ipDISK 아이콘을 선택합니다.

2 ipDISK 실행



ipDISK를 실행합니다.

3 로그인



DISK주소, 사용자계정, 비밀번호를 입력하고 [로그인] 버튼을 누릅니다.

[안드로이드폰 사용 예]

a 앱 설치하기



안드로이드 마켓에서 "ipdisk"를 검색하시면 ipDISK 앱을 설치할 수 있습니다.

b 파일 업로드



안드로이드폰에 있는 파일을 NAS로 업로드 할 수 있습니다.

c 다운로드



NAS에 있는 파일을 안드로이드폰으로 다운로드 할 수 있습니다.

[아이폰으로 NAS 사용 예]

a 앱 설치하기



App스토어에서 "ipdisk"를 검색하시면 ipDISK 앱을 설치할 수 있습니다.

b 파일 업로드



아이폰에 있는 파일을 NAS로 업로드 할 수 있습니다.

c 다운로드



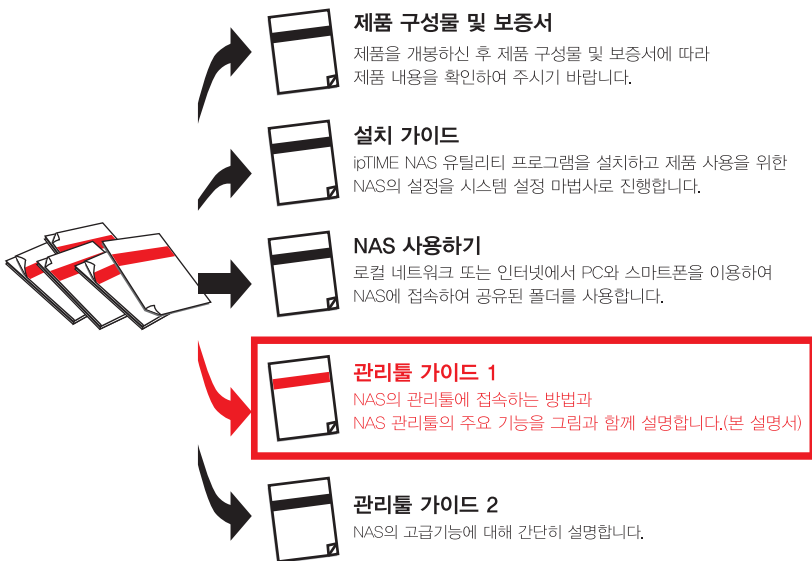
NAS에 있는 파일을 아이폰으로 다운로드 할 수 있습니다.

관리툴 가이드 1

ipTIME NAS를 구입해 주셔서 감사합니다!!!

NAS의 설치와 사용에 필요한 모든 기능들은 NAS 관리툴에서 설정 가능합니다.

웹 콘솔 형태로 제공되는 NAS 관리툴의 모든 기능은
내장된 [도움말]을 참조하여 사용할 수 있습니다.



- 본 설명서의 내용은(하드웨어, 소프트웨어, 제품 구성 등) 성능 향상 및 기타 사유로 개별 사용자의 사전 동의 또는 별도의 공지 없이 변경될 수 있습니다.
- 개별 사용자의 환경에 따라 제품 성능 및 기능의 제약 또는 사용이 불가능할 수 있습니다.
- 당사는 본 제품 이용 중 발생할 수 있는 데이터 손실, 접속 불능에 관한 일체의 책임을 지지 않습니다.
- 제품의 고장이나 오동작으로 발생할 수 있는 데이터 손실, 접속 불능을 대비하여 제품을 사용하시기 바랍니다.

하나. 관리도구 접속하기

1 ipTIME NAS 도우미 실행



바탕화면의 [ipTIME NAS 도우미] 아이콘을 더블 클릭 합니다.

2 NAS 선택



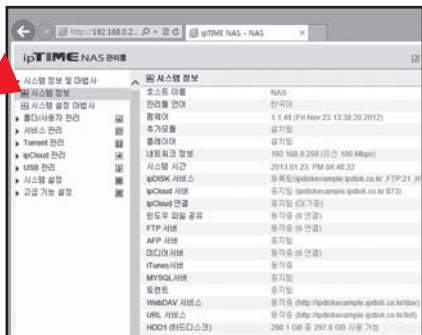
- 1 검색된 리스트에서 설정 할 NAS를 선택.
- 2 [선택된 NAS 관리화면 웹페이지 접속] 을 선택.
- 3 [실행] 버튼을 클릭하여 [관리툴]에 접속 합니다.

3 로그인



관리자모드 (admin) 로
관리페이지에 로그인 합니다.
※ 초기 비밀번호 'admin'

4 관리도구 접속 완료



관리툴에 접속 하였습니다.
관리툴을 이용하여 NAS 설정을 변경 합니다.

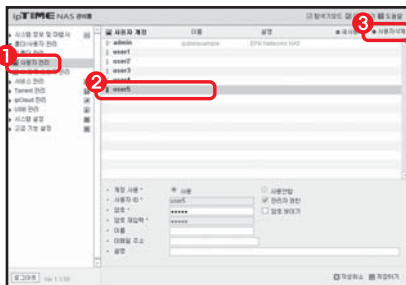
둘. 사용자 관리

A. 사용자 추가하기



- 1 [폴더/사용자관리] > [사용자 관리] 메뉴를 클릭합니다.
- 2 [새사용자] 버튼을 클릭하면 하단의 사용자 계정 입력란이 활성화 됩니다.
- 3 추가 할 사용자의 계정 사용 여부를 선택하고, 사용자 ID와 암호를 입력합니다.
- 4 [저장하기] 버튼을 클릭하여 사용자 추가를 완료합니다.

B. 사용자 삭제하기



- 1 [폴더/사용자관리] > [사용자 관리] 메뉴를 클릭합니다.
- 2 삭제 할 사용자를 선택합니다.
- 3 [사용자삭제] 버튼을 클릭하여 사용자를 삭제합니다.

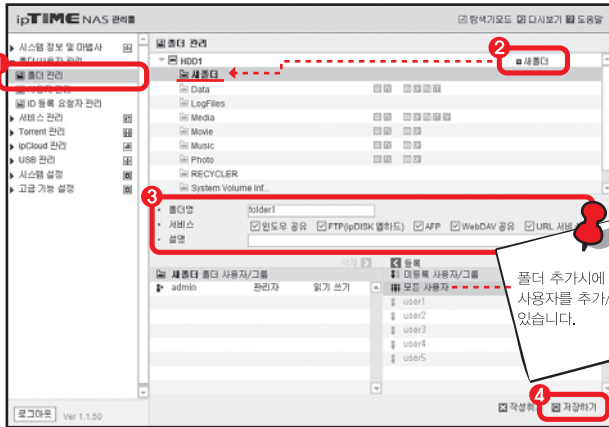
C. 사용자 정보 변경하기



- 1 [폴더/사용자관리] > [사용자 관리] 메뉴를 클릭합니다.
- 2 정보를 변경 할 사용자를 선택합니다.
- 3 변경 할 내용을 입력합니다.
- 4 [저장하기] 버튼을 클릭하여 사용자정보를 저장합니다.

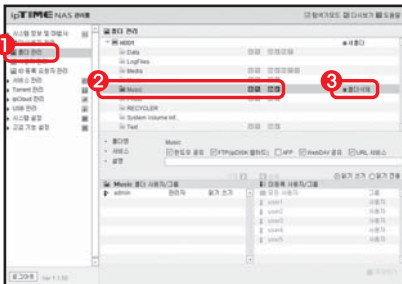
셋. 폴더 관리

A. 폴더 추가하기



- ① [폴더/사용자관리] > [폴더 관리] 메뉴를 클릭합니다.
- ② 폴더를 추가하고자 하는 파티션을 선택하고, [새폴더] 버튼을 클릭 합니다.
파티션 아래에 [새폴더]가 생성되고, 관리도구 하단의 폴더명 입력란이 활성화 됩니다.
- ③ 추가 할 폴더명을 입력하고, 사용할 서비스를 선택합니다.
- ④ [저장하기] 버튼을 클릭하여 폴더 추가를 완료합니다.

B. 폴더 삭제하기



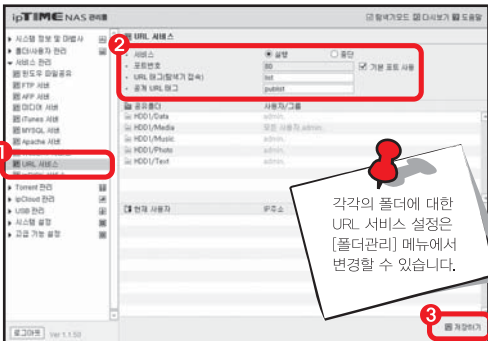
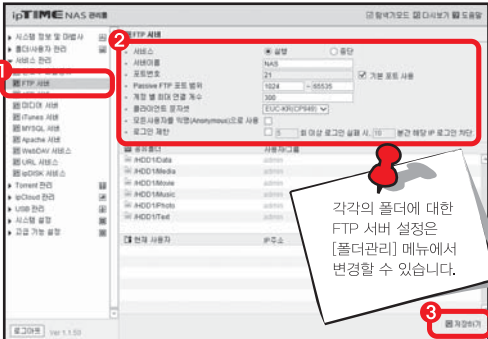
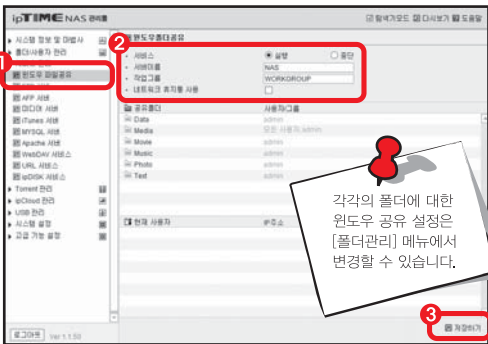
- ① [폴더/사용자관리] > [폴더 관리] 메뉴를 클릭합니다.
- ② 삭제 할 폴더를 선택합니다.
- ③ [폴더삭제] 버튼을 클릭하여 폴더를 삭제합니다.

C. 폴더 설정 변경하기



- ① 설정을 변경 할 폴더를 선택합니다.
- ② 사용 할 서비스를 변경할 수 있습니다.
- ③ 폴더 사용자의 등록/삭제/권한을 변경할 수 있습니다.
- ④ [저장하기] 버튼을 클릭하여 폴더 설정을 저장됩니다.

넷. 공유 서비스 관리



A. 윈도우 파일 공유

- 1 [서비스 관리] > [윈도우 파일공유] 메뉴를 클릭합니다.
- 2 윈도우 폴더 공유 서비스를 실행/중단 할 수 있습니다.
- [네트워크 휴지통 사용]을 설정하면 윈도우 파일 공유 서비스에 접속하여 파일/폴더 삭제 시, 바로 삭제하지 않고, [Network Trash Folder]에 해당 파일/폴더를 임시 보관합니다.
- 3 [저장하기] 버튼을 클릭하여 윈도우 파일공유 설정을 완료합니다.

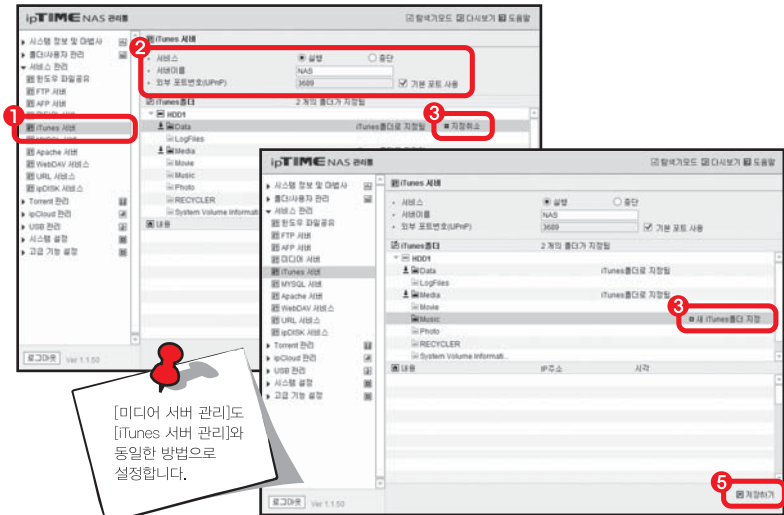
B. FTP 서버 관리

- 1 [서비스 관리] > [FTP 서버] 메뉴를 클릭합니다.
- 2 FTP 서버 서비스를 실행/중단 할 수 있습니다.
- 3 [저장하기] 버튼을 클릭하여 FTP 서버 설정을 완료합니다.

C. URL 서비스 관리

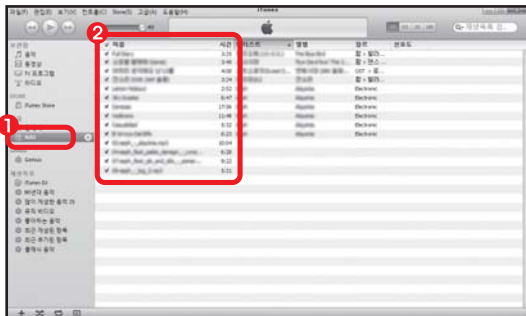
- 1 [서비스 관리] > [URL 서비스] 메뉴를 클릭합니다.
- 2 URL 서비스를 실행/중단 할 수 있습니다.
- 3 [저장하기] 버튼을 클릭하여 URL 서비스 설정을 완료합니다.

다섯. iTunes 셋업



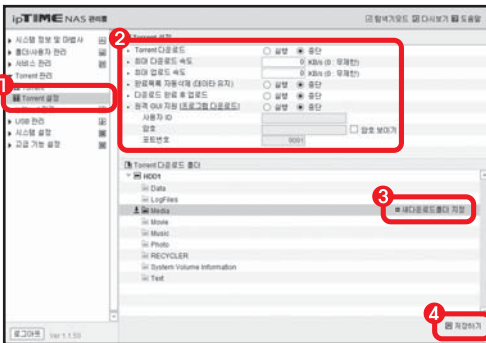
[미디어 서버 관리]도 [iTunes 서버 관리]와 동일한 방법으로 설정합니다.

- 1 [서비스 관리] > [iTunes 서버] 메뉴를 클릭합니다.
- 2 iTunes 서버 서비스를 실행/중단 할 수 있습니다.
- 3 폴더를 선택하고 [새 iTunes폴더 지정] 버튼을 클릭하면 해당 폴더가 iTunes폴더로 지정됩니다. 폴더를 선택하고 [지정취소] 버튼을 클릭하면 iTunes폴더로 지정되었던 폴더가 지정취소 됩니다.
- 4 [저장하기] 버튼을 클릭하여 iTunes 서버 설정을 완료합니다.



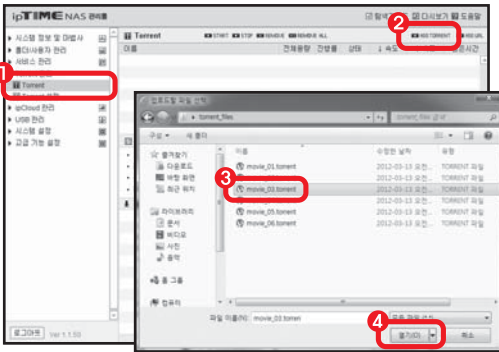
- [iTunes]를 실행합니다.
- 1 좌측메뉴의 [공유] > [NAS]를 선택합니다.
 - 2 [관리도구]에서 [iTunes폴더]로 지정된 폴더의 재생목록이 나타납니다.

여섯. Torrent 사용법



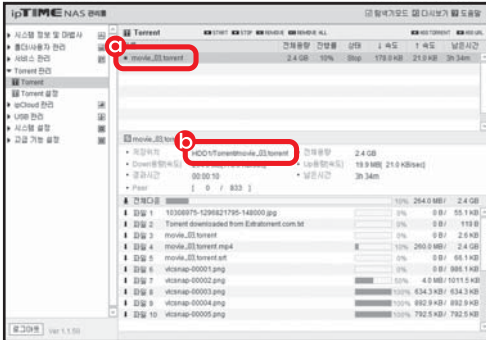
A. Torrent 설정하기

- 1 [Torrent 관리] > [Torrent 설정] 메뉴를 클릭합니다.
- 2 Torrent 다운로드 [실행]을 선택합니다.
- 3 Torrent 파일을 저장할 폴더를 선택하고, [새다운로드폴더 지정]을 클릭합니다.
- 4 [저장하기] 버튼을 클릭하여 Torrent 설정을 완료합니다.



B. Torrent 사용하기

- 1 [Torrent 관리] > [Torrent] 메뉴를 클릭합니다.
- 2 [ADD TORRENT]를 클릭합니다.
- 3 다운로드 할 Torrent 파일을 선택하고,
- 4 [열기] 버튼을 클릭하여 Torrent 파일 다운로드를 시작합니다.



C. Torrent 다운로드

- a 다운로드 되고 있는 Torrent 파일.
- b Torrent 다운로드 폴더 경로.

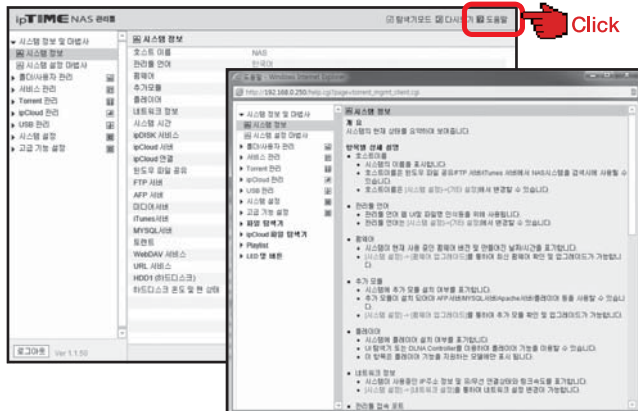
일곱. 팬속도 조절하기



- ① [시스템 설정] > [기타 설정] 메뉴를 클릭합니다.
- ② [하드디스크 온도 및 팬 설정] 을 클릭합니다.
- ③ 팬 속도를 **a** 자동, **b** 수동, **c** 기본값으로 중 한가지를 선택 합니다.
- ④ [저장하기] 버튼을 클릭하여 팬 속도 설정을 완료합니다.

도움말 보기

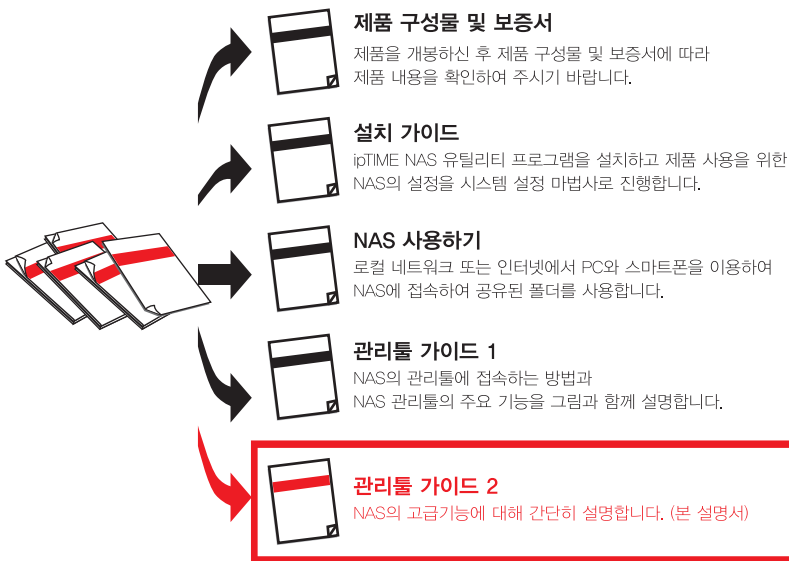
※ 기타 관리도구에 대한 자세한 설명은 [도움말]을 참조하세요.



우측 상단의 [도움말] 버튼을 클릭하면 [도움말]이 나타납니다.

관리툴 가이드 2

ipTIME NAS를 구입해 주셔서 감사합니다!!!
NAS의 고급기능에 관한 간단한 설명서입니다.
웹 콘솔 형태로 제공되는 NAS 관리툴의 모든 기능은
내장된 [도움말]을 참조하여 사용할 수 있습니다.



- 본 설명서의 내용은(하드웨어, 소프트웨어, 제품 구성 등) 성능 향상 및 기타 사유로 개별 사용자의 사전 동의 또는 별도의 공지 없이 변경될 수 있습니다.
- 개별 사용자의 환경에 따라 제품 성능 및 기능의 제약 또는 사용이 불가능할 수 있습니다.
- 당사는 본 제품 이용 중 발생할 수 있는 데이터 손실, 접속 불능에 관한 일체의 책임을 지지 않습니다.
- 제품의 고장이나 오동작으로 발생할 수 있는 데이터 손실, 접속 불능을 대비하여 제품을 사용하시기 바랍니다.

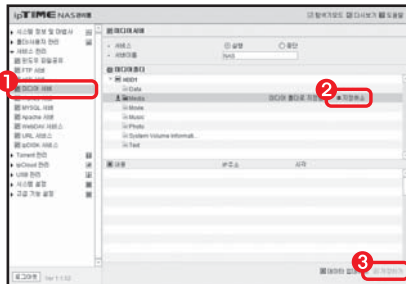
하나. 미디어 서버 관리

A. 미디어 서버 / 폴더 지정하기



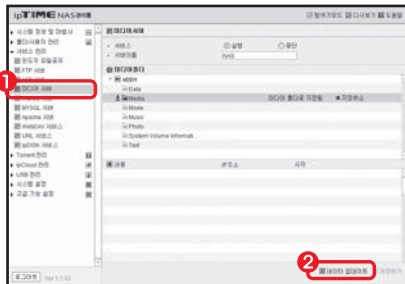
- 1 [서비스 관리] > [미디어 서버] 메뉴를 클릭합니다.
- 2 미디어 서버 서비스를 실행/중단 할 수 있습니다.
- 3 폴더를 선택하고 [새 미디어폴더 지정] 버튼을 클릭하면 해당 폴더가 미디어폴더로 지정됩니다.
- 4 [저장하기] 버튼을 클릭하여 미디어 서버 설정을 완료합니다.

B. 미디어 폴더 지정 취소 하기



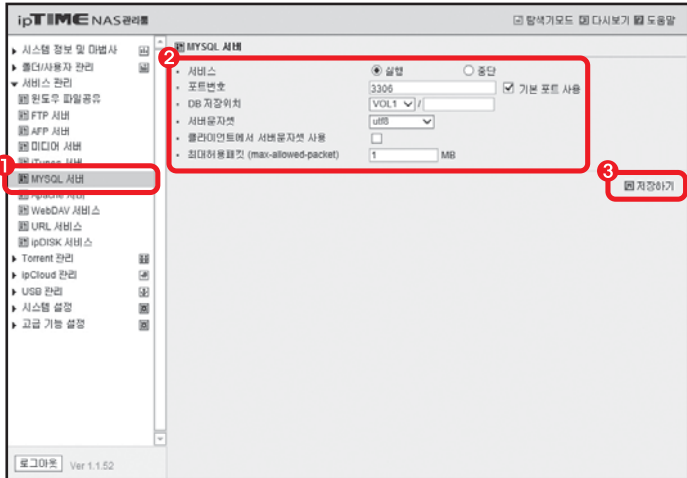
- 1 [서비스 관리] > [미디어 서버] 메뉴를 클릭합니다.
- 2 미디어폴더를 선택하고 [지정취소] 버튼을 클릭하면 미디어폴더로 지정되었던 폴더가 지정취소 됩니다.
- 3 [저장하기] 버튼을 클릭하여 설정을 저장합니다.

C. 데이터 업데이트



- 1 [서비스 관리] > [미디어 서버] 메뉴를 클릭합니다.
- 2 [데이터 업데이트] 버튼을 클릭하여 미디어 서버의 데이터를 업데이트 합니다.

둘. MYSQL 서버 관리



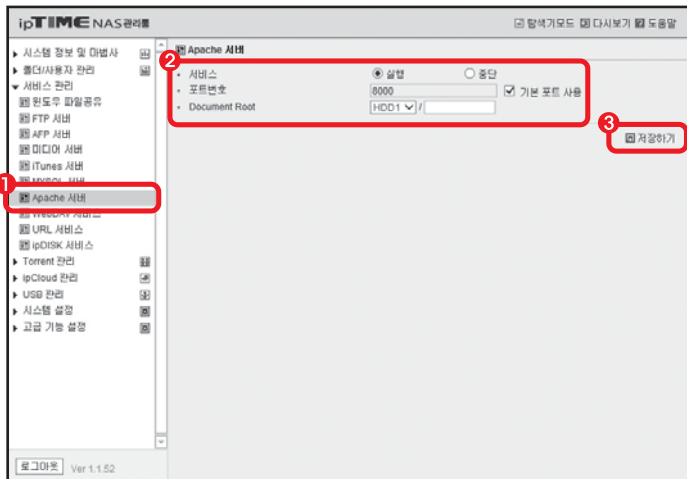
① [서비스 관리] > [MySQL 서버] 메뉴를 클릭합니다.

② MySQL 서버 서비스를 실행/중단 할 수 있습니다.

- 포트번호 : MySQL 서비스를 위해 공유기에 등록될 포트의 번호. (기본값 : 3306)
- DB 저장위치 : MySQL 서버에서 사용하는 DB 데이터 저장 위치.
- 서버문자셋 : MySQL DB 저장 시 사용할 문자셋을 지정.
- 클라이언트에서 서버문자셋 사용 옵션을 통해 클라이언트에서 서버 접속 시, 클라이언트가 서버의 문자셋을 따를 것인지 여부를 설정.
- 최대허용패킷 : MySQL 서버에서 허용하는 최대 패킷사이즈. (기본값 : 1MB)

③ [저장하기] 버튼을 클릭하여 MySQL 서버 설정을 완료합니다.

셋. Apache 서버 관리

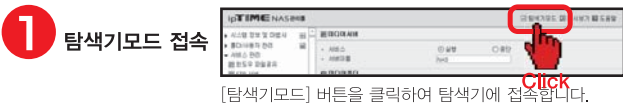


- 1 [서비스 관리] > [Apache 서버] 메뉴를 클릭합니다.
- 2 Apache 서버 서비스를 실행/중단 할 수 있습니다.
 - 포트번호 : Apache 서비스에서 사용될 포트의 번호. (기본값 : 8000)
 - Document Root : Apache 서버에서 사용하는 Web 데이터 저장 위치.
- 3 [저장하기] 버튼을 클릭하여 MySQL 서버 설정을 완료합니다.

넷. Playlist 사용하기

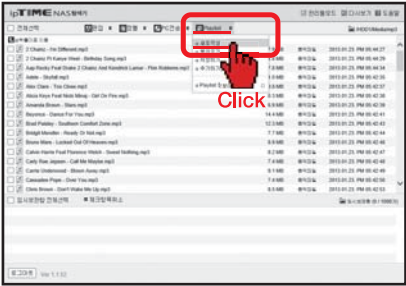
A. Playlist 생성하기

Playlist는 미디어(DLNA)서버에서 사용하기 위한 기능으로, 자주 재생하는 음악파일 목록을 Playlist로 저장하여 사용할 수 있습니다.

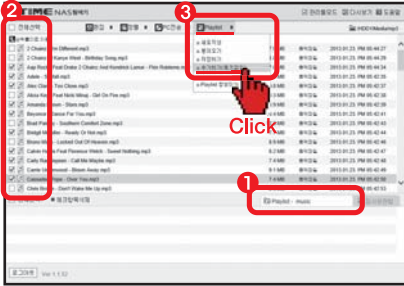


[탐색기모드] 버튼을 클릭하여 탐색기에 접속합니다.

2 Playlist 생성하기



3 파일 추가하기



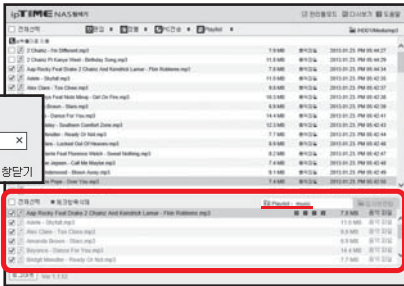
원하는 디렉토리에서 [Playlist] > [새로작성] 메뉴를 선택하여 Playlist를 생성합니다.

1 생성된 Playlist가 탐색기 하단에 보여집니다.
2 Playlist에 추가하고자 하는 파일을 선택합니다.
3 [Playlist] > [추가하기(체크파일)]을 선택하여 Playlist에 파일을 추가 합니다.

4 Playlist 저장하기



5 Playlist 생성 완료

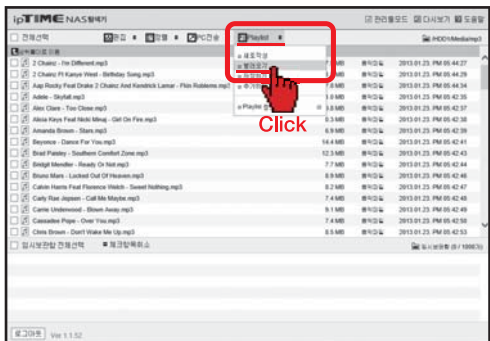


1 추가된 파일이 Playlist에 보여집니다.
2 [Playlist] > [저장하기]를 선택합니다.
3 팝업창에 Playlist 파일명을 입력하고 [저장]버튼을 클릭하여 Playlist를 저장합니다.

Playlist가 생성되었습니다.

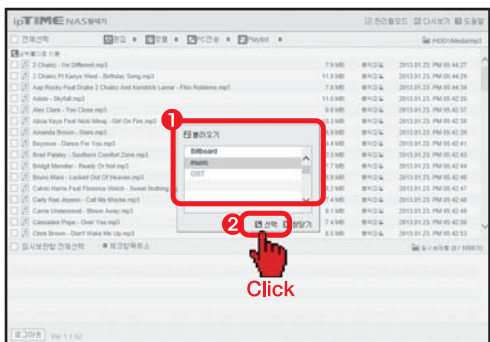
C. Playlist 불러오기

기존의 Playlist를 불러와서 편집 할 수 있습니다.



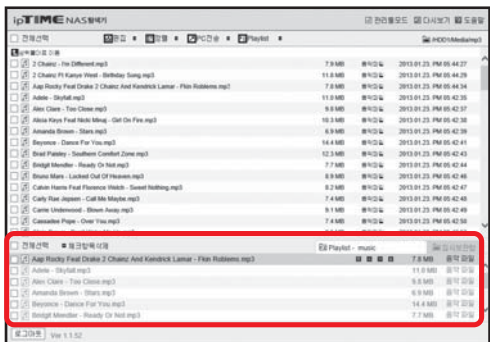
1. Playlist 불러오기

[Playlist] > [불러오기]를 선택합니다.



2. Playlist 선택하기

1 Playlist 목록에서 불러올 Playlist를 선택합니다.
2 [선택] 버튼을 클릭하여 Playlist를 불러옵니다.

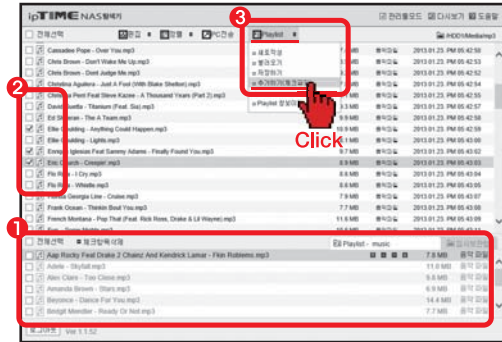


3. Playlist 불러오기 완료

탐색기 하단에 불러온 Playlist가 표시됩니다.

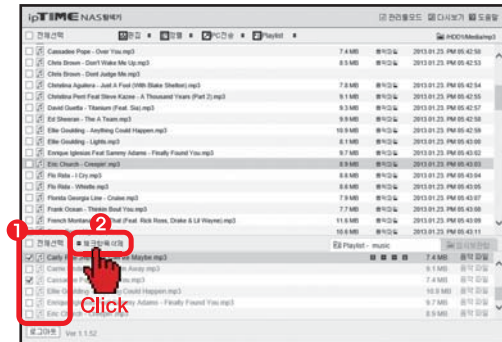
B. Playlist에 파일 추가 / 삭제하기

기존의 Playlist에 새로운 파일을 추가하거나, Playlist상의 파일을 삭제 할 수 있습니다.



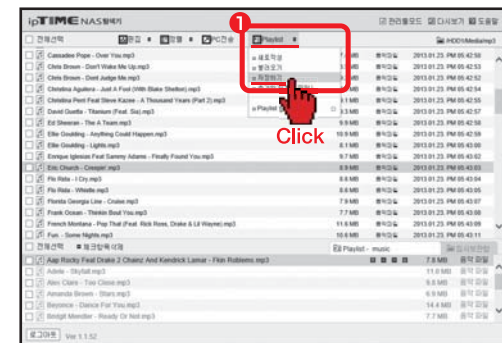
a. Playlist에 파일 추가하기

1 탐색기가 활성화 되어있는 상태에서
2 추가 할 파일을 선택합니다.
3 [Playlist] > [추가하기(체크파일)]을 선택하여 파일을 추가 합니다.



b. Playlist의 파일 삭제하기

1 Playlist에서 삭제 할 파일을 선택합니다.
2 [체크항목삭제] 버튼을 클릭하여 파일을 삭제합니다.



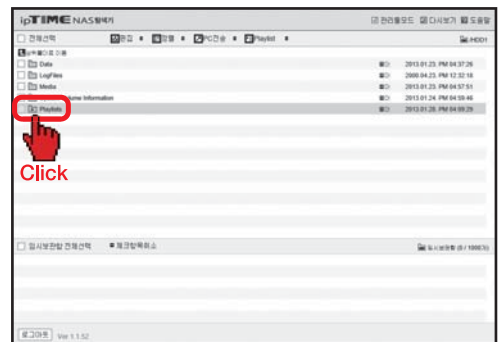
C. Playlist 저장하기

파일 추가 / 삭제 완료되면 [Playlist] > [저장하기]를 선택하여 변경된 Playlist를 저장합니다.

D. Playlist 목록 편집하기

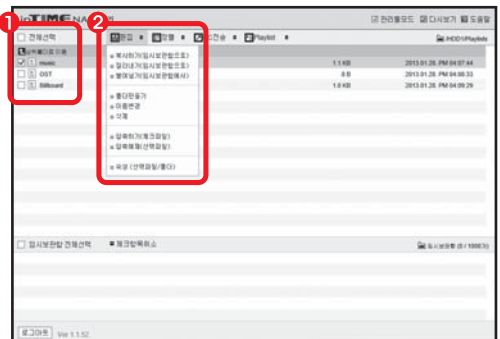
Playlist를 삭제하거나 Playlist의 이름 변경 등을 할 수 있습니다.

1 Playlists 폴더 접속



첫 번째 하드디스크의 root 디렉토리에 있는 [Playlists] 폴더를 더블클릭하여, 폴더에 접속 합니다.

2 Playlist 목록 편집



1 편집 할 Playlist를 선택합니다.
2 [편집] 메뉴의 하위메뉴를 이용하여 Playlist 삭제, 이름 변경 등을 할 수 있습니다.