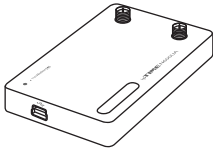


## 사용 설명서

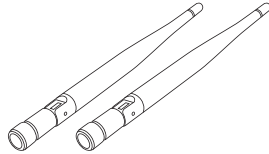
ipTIME을 구입해 주셔서 감사합니다.  
무선랜카드 설치를 진행하기 위해서는 유무선 공유기 또는 AP가 반드시 필요하며,  
유무선 공유기 또는 AP의 설정에 따라 무선랜카드 설정이 달라집니다.

### 〈제품 구성물〉

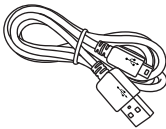
※ 설치하시기 전에 구성물이 아래와 같이 모두 있는지 확인하여 주시기 바랍니다.  
※ 구성물의 모양이 아래 그림과 다를 수 있습니다.



〈본체〉



〈4dBi 안테나 2개〉



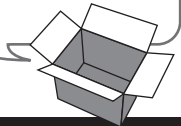
〈USB 케이블〉



〈CD〉



〈매뉴얼 / WPS 무선 연결 설명서〉

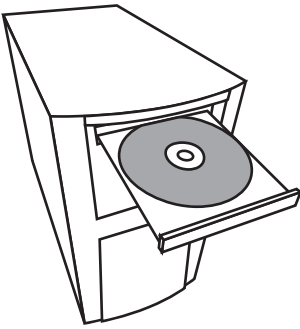


- 본 설명서의 내용은(하드웨어, 소프트웨어, 제품 구성 등) 성능 향상 및 기타 사유로 개별 사용자의 사전 동의 또는 별도의 공지 없이 변경될 수 있습니다.
- 개별 사용자의 환경에 따라 제품 성능 및 기능의 제약 또는 사용이 불가능할 수 있습니다.
- 당사는 본 제품 이용 중 발생할 수 있는 데이터 손실, 접속 불능에 관한 일체의 책임을 지지 않습니다.
- 제품의 고장이나 오동작으로 발생할 수 있는 데이터 손실, 접속 불능을 대비하여 제품을 사용하시기 바랍니다.

# 하나. 드라이버 설치

※ 설치화면은 Windows 버전, 또는 제품드라이버 버전에 따라 다소 다를 수 있습니다.

## 1 CD 넣기

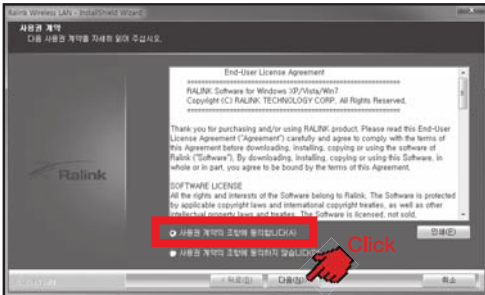


## 2 드라이버 설치 선택



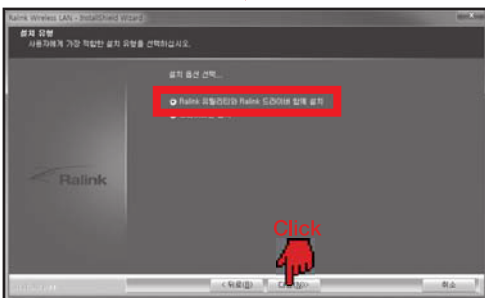
N600UA 드라이버를 선택한 후 설치버튼을 클릭합니다.

## 3 약관 동의



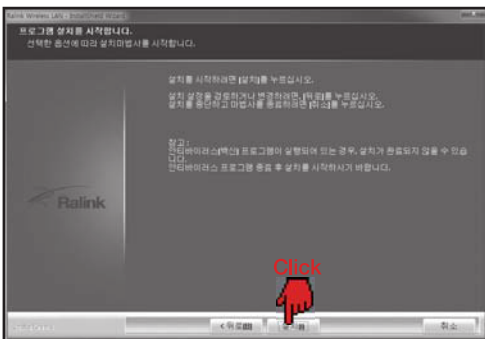
"사용권 계약의 조항에 동의합니다(A)"를 선택한 후, [다음]을 클릭합니다.

## 4 유틸리티 선택



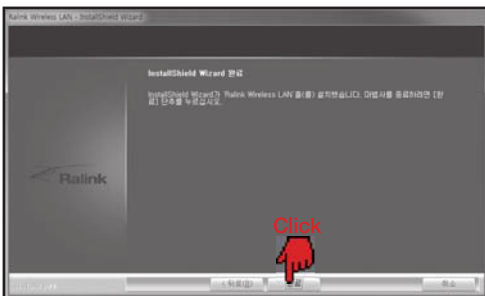
"Ralink 유틸리티와 Ralink 드라이버 함께 설치"를 선택한 후, [다음]을 클릭합니다.

## 5 인스톨



[설치]를 클릭하면 드라이버가 설치 됩니다.

## 6 설치 종료



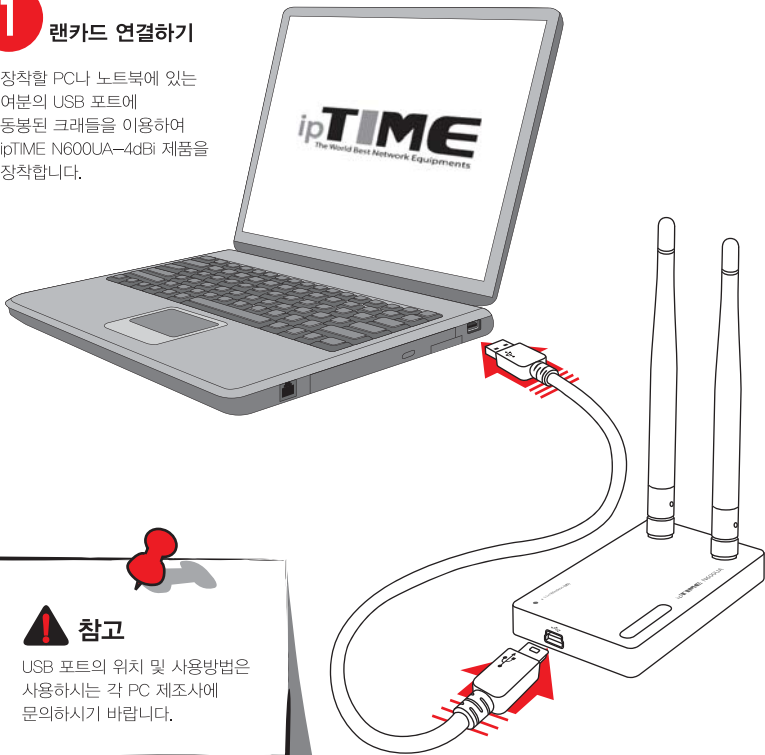
드라이버 설치가 완료된 후, [완료]를 클릭합니다.

# 둘. 랜카드 설치

1

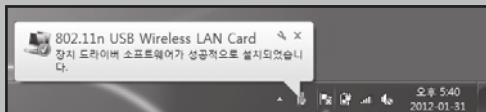
## 랜카드 연결하기

장착할 PC나 노트북에 있는  
여분의 USB 포트에  
동봉된 크래들을 이용하여  
ipTIME N600UA-4dBi 제품을  
장착합니다.



### 참고

USB 포트의 위치 및 사용방법은  
사용하시는 각 PC 제조사에  
문의하시기 바랍니다.

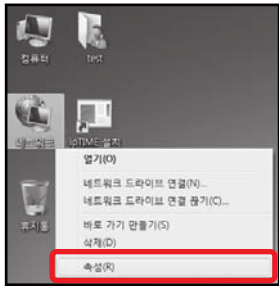


### 참고

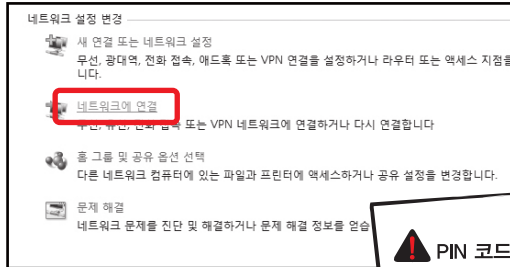
제품 설치가 정상적으로 완료된 경우  
이와같은 메시지가 출력됩니다.

# 셋-a. 보안이 설정된 무선랜 연결 구성 (WPA2-PSK)

※ 무선 보안 설정 방법에 따라, 셋 - ㉔~㉞ 중에서 하나만 진행합니다.

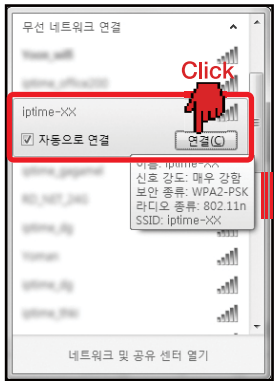


바탕화면에 [네트워크] 아이콘을 마우스 오른쪽 버튼으로 클릭하여 [속성]을 선택합니다.

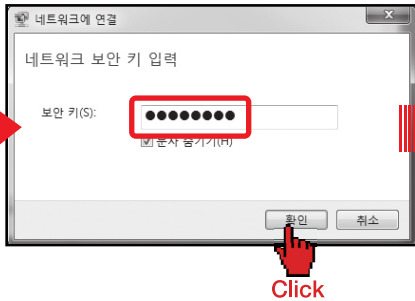


[네트워크에 연결]을 선택합니다.

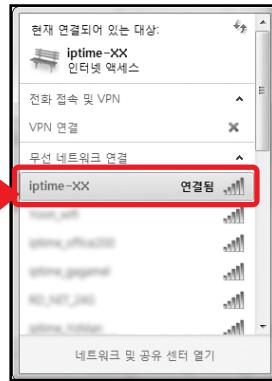
**! PIN 코드 입력 메시지**  
Win7 환경에서 무선랜 연결 중, PIN 코드 입력 메시지가 나타날 경우, 사용하시는 유무선공유기가 ipTIME 이라면, [취소] 버튼을 클릭하고, 연결을 계속 진행 합니다.



공유기에서 설정한 SSID가 검색이 된 경우 해당 SSID를 선택 후 [연결]버튼을 클릭합니다.



- 공유기에서 설정한 WEP의 키 값과 동일한 키를 입력합니다.
- 키 확인 후 [확인]버튼을 클릭합니다.



정상적인 연결이 될 경우, SSID 오른쪽에 '연결됨'이라는 메시지가 표시 됩니다.

**! <참고> ipTIME 공유기 설정**

**1** 실행 / 중단  
ipTime-XX 모드 B.G.  
대한민국  
1 [ 2.412 GHz, 하위 ] 채널 검색  
SSID(네트워크이름)알림 사용함 사용하지 않음  
WMM 기능 사용함 사용하지 않음  
WPA2-PSK  
사용안함 WEP64 WEP128 TKIP AES  
12345678

**2** 적용

**3** 저장

사용할 무선네트워크 이름을 입력하고, 8자 이상의 WPA2-PSK용 암호를 입력한 후, AES 암호화 방식을 선택합니다. 선택된 암호화 방식은 랜카드에서 자동 감지 됩니다.

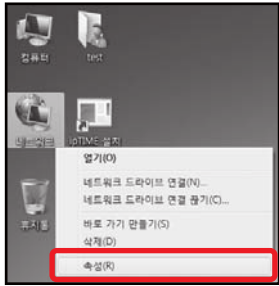
[적용]버튼을 클릭하면 선택한 암호화방식이 활성화 됩니다.

선택한 암호화방법의 영구적인 저장을 위하여 [설정저장] 버튼을 클릭합니다.

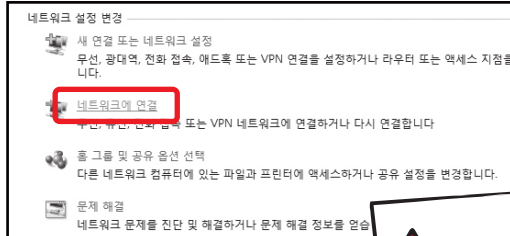
※ TKIP 선택시 무선최대 속도가 54Mbps로 제한됩니다.

# 셋-b. 보안이 설정된 무선랜 연결 구성 (WEP)

※무선 보안 설정 방법에 따라, 셋 - ㉠~㉢ 중에서 하나만 진행합니다.

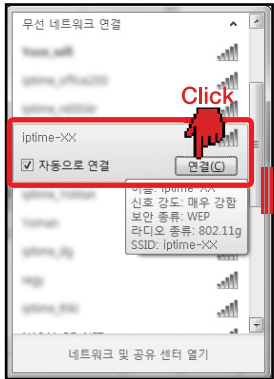


바탕화면에 [네트워크] 아이콘을 마우스 오른쪽 버튼으로 클릭하여 [속성]을 선택합니다.

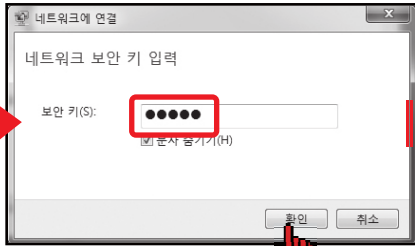


[네트워크에 연결]을 선택합니다.

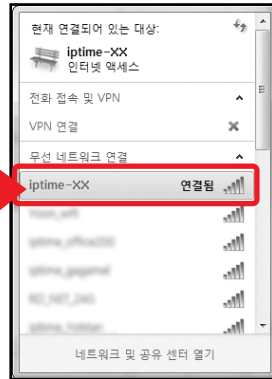
**! PIN 코드 입력 메시지**  
Win7 환경에서 무선랜 연결 중, PIN 코드 입력 메시지가 나타날 경우, 사용하시는 유선공유기가 iptime 이라면, [취소] 버튼을 클릭하고, 연결을 계속 진행 합니다.



공유기에서 설정한 SSID가 검색이 된 경우 해당 SSID를 선택 후 [연결]버튼을 클릭합니다.



- 공유기에서 설정한 WEP의 키 값과 동일한 키를 입력합니다.
- 키 확인 후 [확인]버튼을 클릭합니다.



정상적인 연결이 될 경우, SSID 오른쪽에 '연결됨' 이라는 메시지가 표시 됩니다.

**! <참고> iptime 공유기 설정**

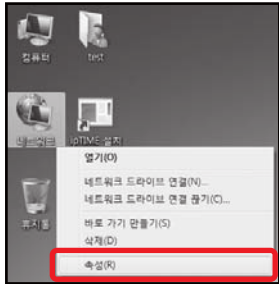
**1** 사용할 무선네트워크 이름과, WEP암호화 방법은 64bit 또는 128bit 암호화를 선택합니다. 윈도우와의 호환성을 위하여 일반적으로 문자열 키 입력방식을 선택하며 64bit의 경우 5자리, 128bit의 경우 13자리의 문자열을 지정하여 사용합니다.

**2** [적용]버튼을 클릭하면 선택한 암호화방법이 활성화 됩니다.

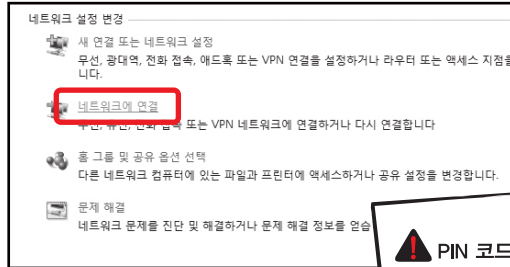
**3** [설정저장] 버튼을 클릭합니다.

# 셋-C. 보안 없는 무선랜 연결 구성

※무선 보안 설정 방법에 따라, 셋 - ㉔~㉖ 중에서 하나만 진행합니다.



바탕화면에 [네트워크] 아이콘을 마우스 오른쪽 버튼을 클릭하여 [속성]을 선택합니다.

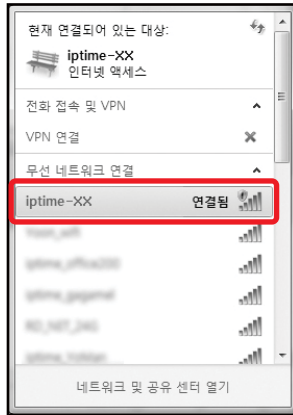


[네트워크에 연결]을 선택합니다.

**! PIN 코드 입력 메시지**  
Win7 환경에서 무선랜 연결 중, PIN 코드 입력 메시지가 나타날 경우, 사용하시는 유선공유기가 ipTIME 이라면, [취소] 버튼을 클릭하고, 연결을 계속 진행 합니다.

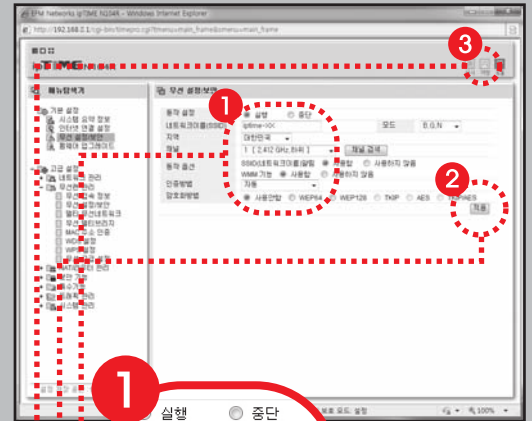


공유기에서 설정한 SSID가 검색이 된 경우 해당 SSID를 선택 후 [연결]버튼을 클릭합니다.



정상적인 연결이 될 경우, SSID 오른쪽에 '연결됨'이라는 메시지가 표시 됩니다.

## ! <참고> ipTIME 공유기 설정



**1** 실행

iptime-XX  
대한민국  
1 [ 2.412 GHz.하위 ]  
SSID(네트워크이름)알림  
WMM 가능  사용함  사용하지 않음  
자동  
 사용안함  WEP64

사용할 무선네트워크 이름을 입력하고, [암호화 방법]을 [사용안함]으로 선택합니다.

**2** 적용

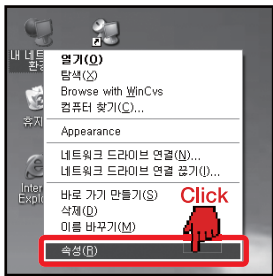
[적용]버튼을 클릭하면 선택한 암호화방법이 활성화 됩니다.

**3** 저장

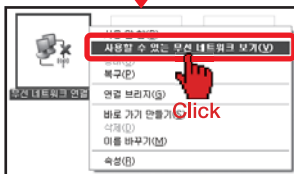
선택한 암호화방법의 영구적인 저장을 위하여 [설정저장] 버튼을 클릭합니다.

# 부록 1. Windows XP에서의 무선랜 연결

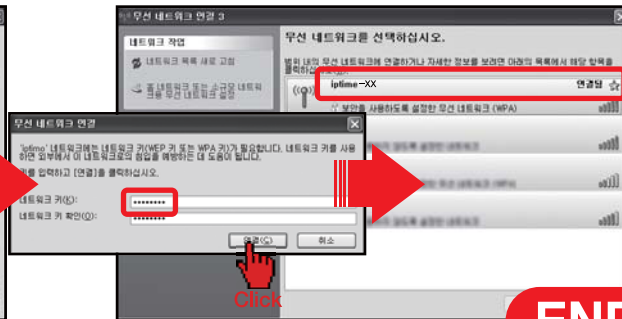
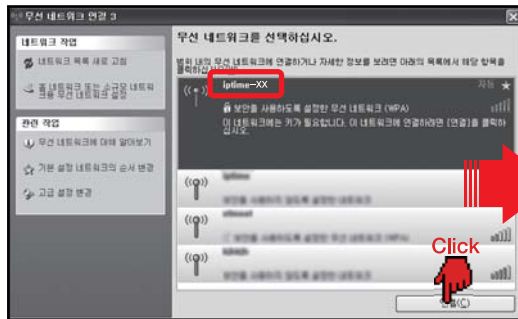
## A. 보안 무선랜 (WEP / WPA/PSK)



바탕화면에 [내 네트워크 환경] 아이콘을  
마우스 오른쪽 버튼으로 클릭하여  
[속성]을 선택합니다.

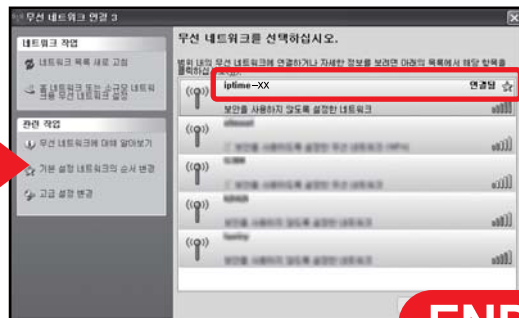
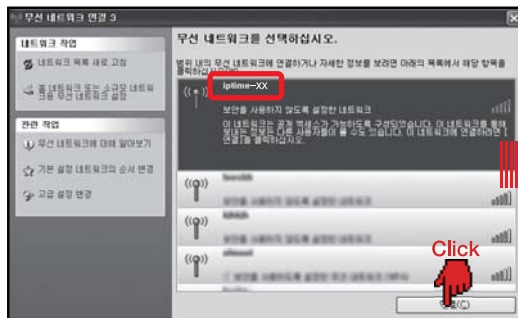


[무선 네트워크 연결] 아이콘을  
마우스 오른쪽 버튼으로 클릭하여  
[사용할 수 있는 무선 네트워크 보기(V)]를 선택합니다.



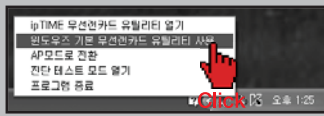
**END**

## B. 보안 없는 무선랜



**END**

**!** XP 운영체제에서  
무선랜 설정이 안되는 경우



윈도우에서 무선랜카드를 제어하기 위해서는 무선랜카드의 제어권을 확인하여야 합니다.  
좌측 그림과 같이 윈도우 우측 하단의 무선랜 유틸리티 아이콘을 클릭하여  
'윈도우즈 기본 무선랜카드 유틸리티 사용' 을 선택하면 무선랜카드 제어권이 윈도우로 변경됩니다.

# 부록2. ipTIME 무선랜 유틸리티 사용법

무선랜 유틸리티 아이콘을 더블클릭하면 ipTIME 무선랜 유틸리티 창이 생성된다.

상단 메뉴에서 버튼을 클릭하면 [검색된 무선 목록] 창이 활성화된다.

### WEP 무선랜 보안

- 1 공유기에서 설정한 SSID가 검색이 된 경우 해당 SSID를 더블클릭합니다.
- 2 인증 방식과 암호화 방식을 선택한 후, (→) 버튼을 클릭합니다.
- 3 공유기에서 설정한 WEP의 키 값을 입력하고 (→) 버튼을 클릭합니다.
- 4 정상적인 연결이 될 경우 SSID 오른쪽에 연결표시 아이콘(✓)이 보입니다.

### WPA/PSK 무선랜 보안

- 1 공유기에서 설정한 SSID가 검색이 된 경우 해당 SSID를 더블클릭합니다.
- 2 인증 방식과 암호화 방식을 선택한 후, (→) 버튼을 클릭합니다.
- 3 공유기에서 설정한 WPA/PSK의 키 값을 입력하고 (→) 버튼을 클릭합니다.
- 4 정상적인 연결이 될 경우 SSID 오른쪽에 연결표시 아이콘(✓)이 보입니다.

### 보안 없는 무선랜

- 1 공유기에서 설정한 SSID가 검색이 된 경우 해당 SSID를 더블클릭합니다.
- 2 정상적인 연결이 될 경우 SSID 오른쪽에 연결표시 아이콘(✓)이 보입니다.

이 스크린샷은 WEP 보안 설정을 위한 단계별 화면을 보여줍니다. 첫 번째 화면은 검색된 무선 목록에서 'iptime-XX'를 선택하는 단계입니다. 두 번째 화면은 인증 방식이 'Open'이고 암호화 방식이 'WEP'로 설정된 상태입니다. 세 번째 화면은 기본 전송 키가 'Key 1'로 설정되어 있으며, 키 형식이 '문자열(5 또는 13개 문자열 입력)'로 지정되어 있습니다. 네 번째 화면은 WEP 키를 입력하는 단계입니다. 마지막 화면은 설정이 완료된 후 'iptime-XX'가 연결된 상태로 표시되는 검색된 무선 목록입니다.

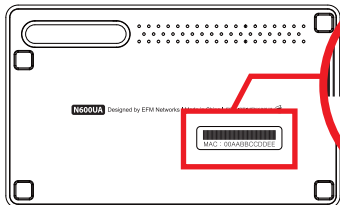
이 스크린샷은 WPA/PSK 보안 설정을 위한 단계별 화면을 보여줍니다. 첫 번째 화면은 검색된 무선 목록에서 'iptime-XX'를 선택하는 단계입니다. 두 번째 화면은 인증 방식이 'WPA-PSK'이고 암호화 방식이 'AES'로 설정된 상태입니다. 세 번째 화면은 WPA Preshared Key를 입력하는 단계입니다. 마지막 화면은 설정이 완료된 후 'iptime-XX'가 연결된 상태로 표시되는 검색된 무선 목록입니다.

이 스크린샷은 검색된 무선 목록 창을 보여줍니다. 'iptime-XX'는 100% 연결 강도를 가진 상태로 표시되어 있으며, 연결표시 아이콘(✓)이 활성화되어 있습니다. 창 하단에는 AP 정보 요약이 표시되어 있습니다.

| 항목     | 값                 | 항목     | 값    |
|--------|-------------------|--------|------|
| SSID   | iptime-XX         | 인증 방식  | Open |
| MAC 주소 | 00-26-66-55-FC-CE | 암호화 방식 | NONE |



# 부록3. ipTIME 공유기에서의 MAC 인증 보안설정



\*당해 설비는 운용중 전파 혼신 가능성이 있음



EPM Networks ipTIME N104R - Windows Internet Explorer  
 http://192.168.0.1/cgi-bin/timepro.cgi?rmenu=main\_frame&smenu=main\_frame

**ipTIME N104R**

MAC 주소 인증

무선 네트워크 선택 iptime

모두 허용  
  등록된 주소만 허용  
  등록된 주소만 차단

적용

삭제  
 등록된 무선 MAC 주소  
 **2** 추가  
 검색된 무선 MAC 주소

00-AA-BB-CC-DD-EE  
 설명

**1** 00-AA-BB-CC-DD-EE

**2** 추가

**3** 적용

**4** 설정저장

MAC주소 인증을 이용하면  
 등록된 무선랜카드만 접속을 허용하거나  
 차단할 수 있습니다.

- 1 N600UA-4dBi 밑면의 MAC주소를 입력합니다.
- 2 추가버튼을 클릭합니다.
- 3 적용버튼을 클릭합니다.
- 4 설정저장 버튼을 클릭합니다.

설정 저장 공간: 94% 사용 가능

인터넷 | 보조 모드: 설정

## [ 제품 보증서 및 고객 지원 ]

# 제품 보증서

제품명 : 무선 랜카드

본 제품은 구입일로부터 2년간 품질을 보증하며 보상 규정은 아래와 같습니다.

## 보증 규약 내용

1. AS 보증 대상 기기 : ipTIME-N600UA-4dBi
2. AS 보증 기간 : 구입일로부터 2년간 (구입일 미확인 시 제조일로부터 27개월)
3. 무상 서비스
  - AS 보증 기간 내 제품의 하자 발생 시
4. 유상 서비스
  - AS 보증 기간이 경과된 제품의 하자 발생 시
  - 화재, 수재, 낙뢰 등의 천재 지변으로 인한 고장 발생 시
  - 임의 개조 또는 수리 등에 의한 하자 발생 시
  - 기타 소비자 과실에 의한 제품 하자 발생 시
5. AS 운송 처리
  - 당사에 직접 입고 원칙
  - 무상 AS 기간내 제품 입고 비용은 사용자 부담, 출고 비용은 당사 부담
  - 무상 AS 기간 이후의 제품 운송 비용은 입출고 모두 사용자 부담
  - 하자가 없는 제품의 입출고 비용은 모두 사용자 부담

(주)이애프엠네트웍스 (직인 생략)

고객지원실 전화 번호 : 1544-8695  
인터넷 고객지원실 : <http://www.iptime.com>  
휴무일 : 공휴일 / 토요일 / 일요일

[주의] 해당무선설비는 운용 중 전파혼신 가능성이 있으므로, 인명과 관련된 서비스는 할 수 없음.