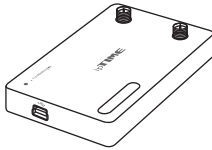


## 사용 설명서

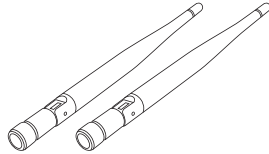
ipTIME을 구입해 주셔서 감사합니다.  
무선랜카드 설치를 진행하기 위해서는 유무선 공유기 또는 AP가 반드시 필요하며,  
유무선 공유기 또는 AP의 설정에 따라 무선랜카드 설정이 달라집니다.

### 〈제품 구성물〉

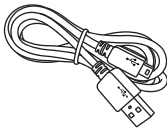
※ 설치하시기 전에 구성물이 아래와 같이 모두 있는지 확인하여 주시기 바랍니다.  
※ 구성물의 모양이 아래 그림과 다를 수 있습니다.



〈 본체 〉



〈 4dBi 안테나 2개 〉



〈 USB 케이블 〉



〈 CD 〉



〈 매뉴얼 / WPS 무선 연결 설명서 〉

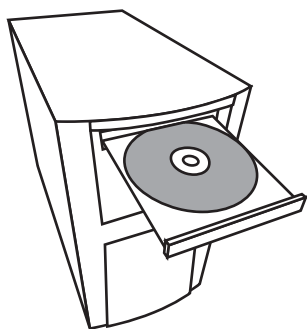


- 본 설명서의 내용은(하드웨어, 소프트웨어, 제품 구성 등) 성능 향상 및 기타 사유로 개별 사용자의 사전 동의 또는 별도의 공지 없이 변경될 수 있습니다.
- 개별 사용자의 환경에 따라 제품 성능 및 기능의 제약 또는 사용이 불가능할 수 있습니다.
- 당사는 본 제품 이용 중 발생할 수 있는 데이터 손실, 접속 불능에 관한 일체의 책임을 지지 않습니다.
- 제품의 고장이나 오동작으로 발생할 수 있는 데이터 손실, 접속 불능을 대비하여 제품을 사용하시기 바랍니다.

# 하나. 드라이버 설치

\* 설치화면은 Windows 버전, 또는 제품드라이버 버전에 따라 다소 다를 수 있습니다.

## 1 CD 넣기

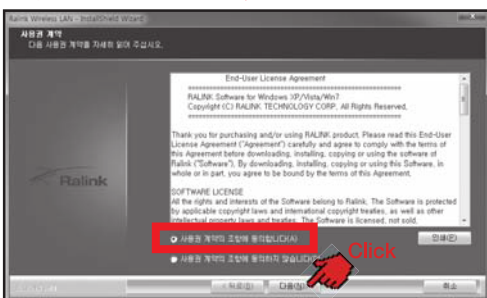


## 2 드라이버 설치 선택



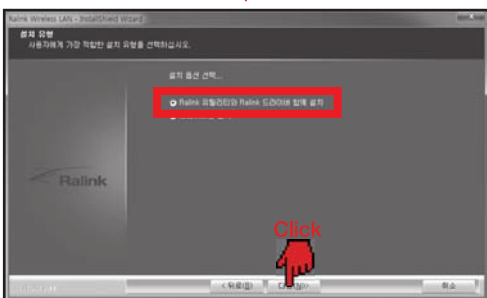
N300UA plus드라이버를 선택한 후 설치버튼을 클릭합니다.

## 3 약관 동의



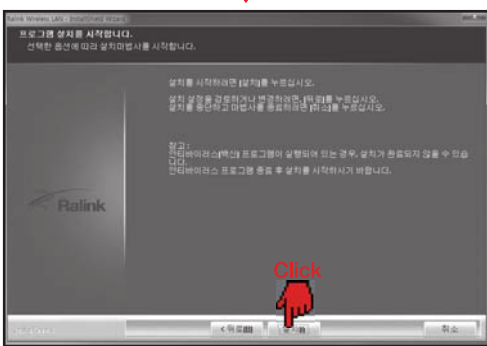
"사용권 계약의 조항에 동의합니다(A)"를 선택한 후, [다음]을 클릭합니다.

## 4 유틸리티 선택



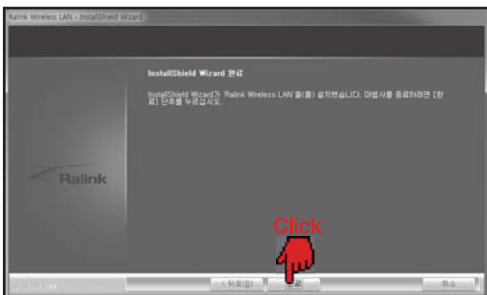
"Ralink 유틸리티와 Ralink 드라이버 함께 설치"를 선택한 후, [다음]을 클릭합니다.

## 5 인스톨



[설치]를 클릭하면 드라이버가 설치 됩니다.

## 6 설치 종료



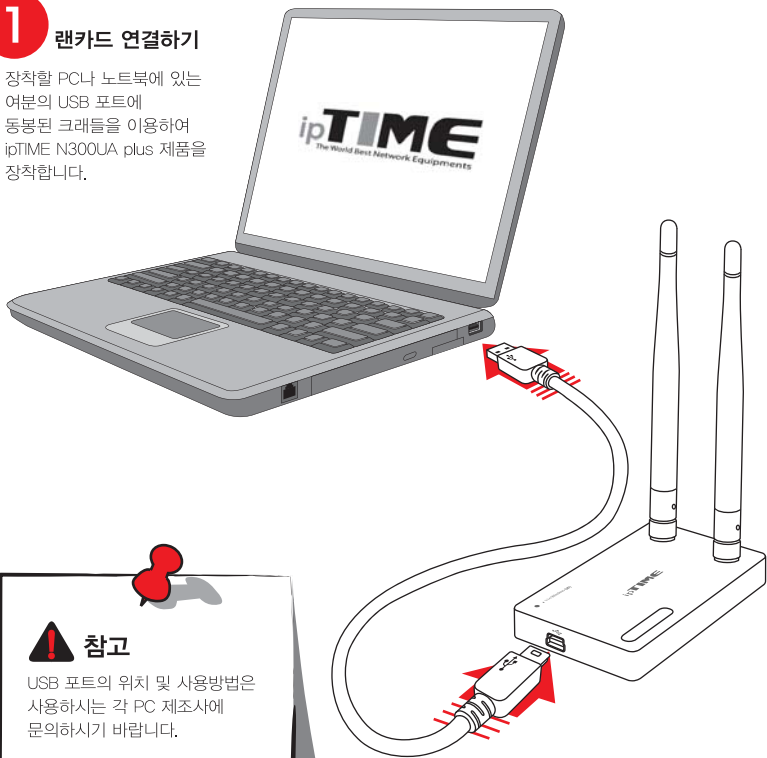
드라이버 설치가 완료된 후, [완료]를 클릭합니다.

# 둘. 랜카드 설치

1

## 랜카드 연결하기

장착할 PCL나 노트북에 있는  
여분의 USB 포트에  
동봉된 크래들을 이용하여  
ipTIME N300UA plus 제품을  
장착합니다.



### 참고

USB 포트의 위치 및 사용방법은  
사용하시는 각 PC 제조사에  
문의하시기 바랍니다.



802.11n USB Wireless LAN Card  
장치 드라이버 소프트웨어가 성공적으로 설치되었습니다.  
다.

오후 5:40  
2012-01-31

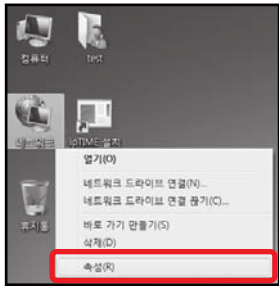


### 참고

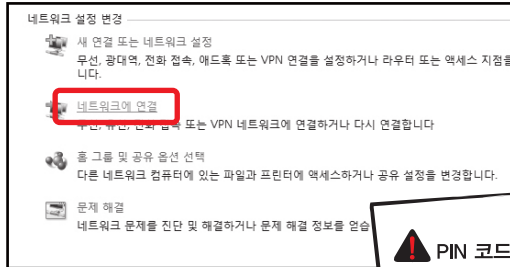
제품 설치가 정상적으로 완료된 경우  
이와같은 메시지가 출력됩니다.

# 셋-a. 보안이 설정된 무선랜 연결 구성 (WPA2-PSK)

※ 무선 보안 설정 방법에 따라, 셋 - ㉔~㉖ 중에서 하나만 진행합니다.

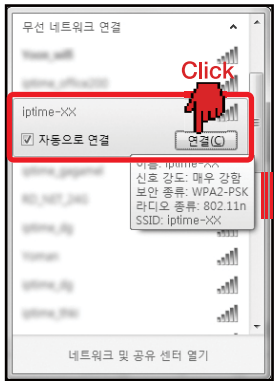


바탕화면에 [네트워크] 아이콘을 마우스 오른쪽 버튼으로 클릭하여 [속성]을 선택합니다.

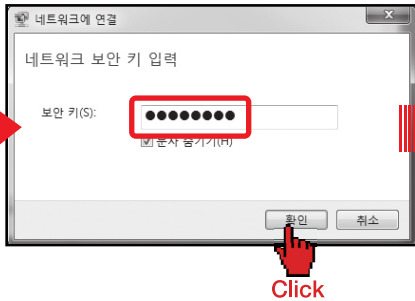


[네트워크에 연결]을 선택합니다.

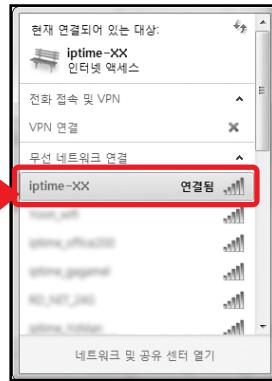
**! PIN 코드 입력 메시지**  
Win7 환경에서 무선랜 연결 중, PIN 코드 입력 메시지가 나타날 경우, 사용하시는 유무선공유기가 ipTIME 이라면, [취소] 버튼을 클릭하고, 연결을 계속 진행 합니다.



공유기에서 설정한 SSID가 검색이 된 경우 해당 SSID를 선택 후 [연결]버튼을 클릭합니다.



- 공유기에서 설정한 WEP의 키 값과 동일한 키를 입력합니다.
- 키 확인 후 [확인]버튼을 클릭합니다.



정상적인 연결이 될 경우, SSID 오른쪽에 '연결됨'이라는 메시지가 표시 됩니다.

**! <참고> ipTIME 공유기 설정**

**1** 실행 / 중단  
ipTime-XX 모드 B.G.  
대한민국  
1 [ 2.412 GHz, 하위 ] 채널 검색  
SSID(네트워크이름)알림 사용함 사용하지 않음  
WMM 기능 사용함 사용하지 않음  
WPA2-PSK  
사용안함 WEP64 WEP128 TKIP AES  
12345678

**2** 적용

**3** 저장

사용할 무선네트워크 이름을 입력하고, 8자 이상의 WPA2-PSK 암호를 입력한 후, AES 암호화 방식을 선택합니다. 선택된 암호화 방식은 랜카드에서 자동 감지 됩니다.

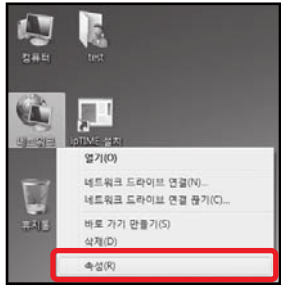
[적용]버튼을 클릭하면 선택한 암호화방식이 활성화 됩니다.

선택한 암호화방법의 영구적인 저장을 위하여 [설정저장] 버튼을 클릭합니다.

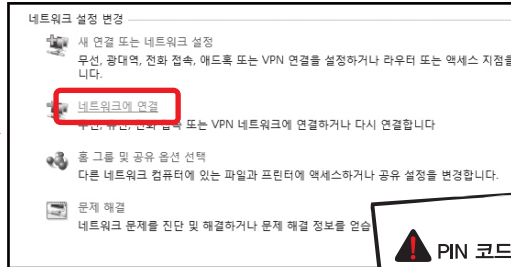
※ TKIP 선택시 무선최대 속도가 54Mbps로 제한됩니다.

# 셋-b. 보안이 설정된 무선랜 연결 구성 (WEP)

※ 무선 보안 설정 방법에 따라, 셋 - @~㉔ 중에서 하나만 진행합니다.



바탕화면에 [네트워크] 아이콘을 마우스 오른쪽 버튼으로 클릭하여 [속성]을 선택합니다.



[네트워크에 연결]을 선택합니다.

**! PIN 코드 입력 메시지**

Win7 환경에서 무선랜 연결 중, PIN 코드 입력 메시지가 나타날 경우, 사용하시는 유무선공유기가 iptIME 이라면, [취소] 버튼을 클릭하고, 연결을 계속 진행 합니다.



공유기에서 설정한 SSID가 검색이 된 경우 해당 SSID를 선택 후 [연결]버튼을 클릭합니다.



- 공유기에서 설정한 WEP의 키 값과 동일한 키를 입력합니다.
- 키 확인 후 [확인]버튼을 클릭합니다.



정상적인 연결이 될 경우, SSID 오른쪽에 '연결됨' 이라는 메시지가 표시 됩니다.

**! <참고> iptIME 공유기 설정**

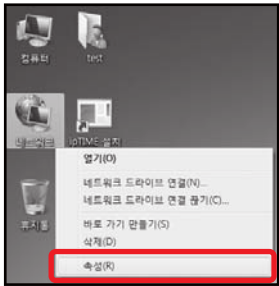
**1** 사용할 무선네트워크 이름과 WEP암호화 방법은 64bit 또는 128bit 암호화를 선택합니다. 윈도우와의 호환성을 위하여 일반적으로 문자열 키 입력방식을 선택하며 64bit의 경우 5자리, 128bit의 경우 13자리의 문자열을 지정하여 사용합니다.

**2** [적용]버튼을 클릭하면 선택한 암호화방법이 활성화 됩니다.

**3** [설정저장] 버튼을 클릭합니다.

# 셋-C. 보안 없는 무선랜 연결 구성

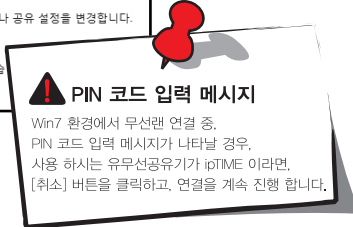
※무선 보안 설정 방법에 따라, 셋 - ㉠~㉢ 중에서 하나만 진행합니다.



바탕화면에 [네트워크] 아이콘을 마우스 오른쪽 버튼을 클릭하여 [속성]을 선택합니다.



[네트워크에 연결]을 선택합니다.

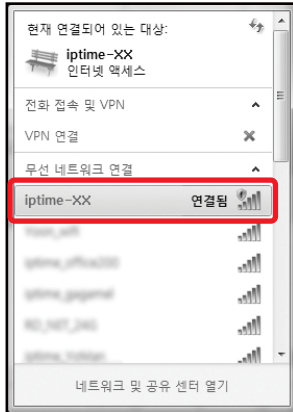


## ! PIN 코드 입력 메시지

Win7 환경에서 무선랜 연결 중, PIN 코드 입력 메시지가 나타날 경우, 사용하시는 유무선공유기가 iPTIME 이라면, [취소] 버튼을 클릭하고, 연결을 계속 진행 합니다.

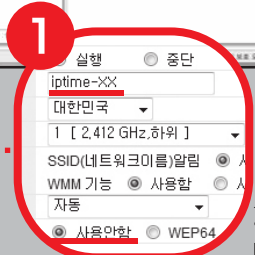
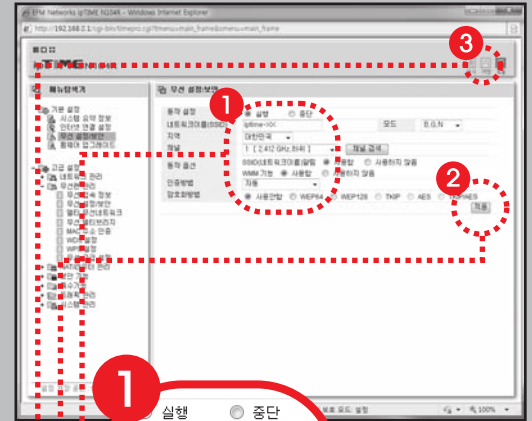


공유기에서 설정한 SSID가 검색이 된 경우 해당 SSID를 선택 후 [연결]버튼을 클릭합니다.



정상적인 연결이 될 경우, SSID 오른쪽에 '연결됨'이라는 메시지가 표시 됩니다.

## ! <참고> ipTIME 공유기 설정



사용할 무선네트워크 이름을 입력하고, [암호화 방법]을 [사용안함]으로 선택합니다.



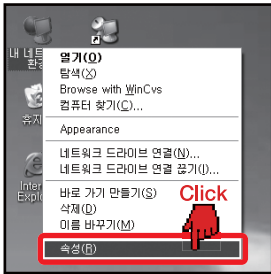
[적용]버튼을 클릭하면 선택한 암호화방법이 활성화 됩니다.



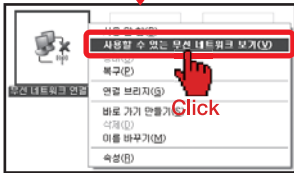
선택한 암호화방법의 영구적인 저장을 위하여 [설정저장] 버튼을 클릭합니다.

# 부록 1. Windows XP에서의 무선랜 연결

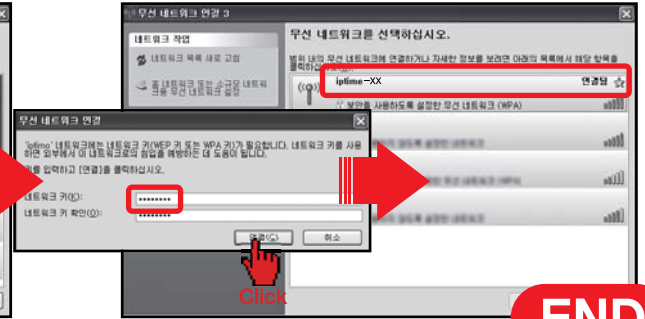
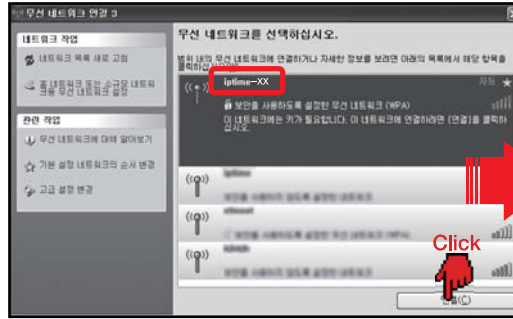
## A. 보안 무선랜 (WEP / WPA/PSK)



바탕화면에 [내 네트워크 환경] 아이콘을  
마우스 오른쪽 버튼으로 클릭하여  
[속성]을 선택합니다.

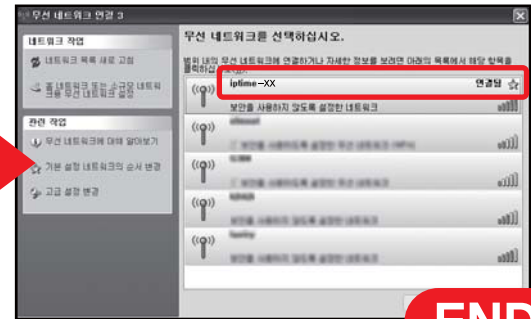
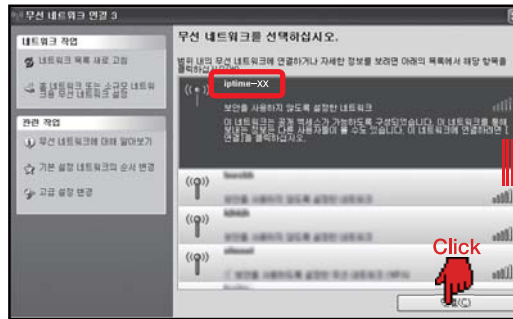


[무선 네트워크 연결] 아이콘을  
마우스 오른쪽 버튼으로 클릭하여  
[사용할 수 있는 무선 네트워크 보기(V)]를 선택합니다.



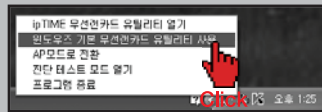
**END**

## B. 보안 없는 무선랜



**END**

**!** XP 운영체제에서  
무선랜 설정이 안되는 경우



윈도우에서 무선랜카드를 제어하기 위해서는 무선랜카드의 제어권을 확인하여야 합니다.  
좌측 그림과 같이 윈도우 우측 하단의 무선랜 유틸리티 아이콘을 클릭하여  
'윈도우즈 기본 무선랜카드 유틸리티 사용' 을 선택하면 무선랜카드 제어권이 윈도우로 변경됩니다.

# 부록2. ipTIME 무선랜 유틸리티 사용법

무선랜 유틸리티 아이콘을 더블클릭하면 ipTIME 무선랜 유틸리티 창이 생성된다.

상단 메뉴에서 버튼을 클릭하면 [검색된 무선 목록] 창이 활성화된다.

### WEP 무선랜 보안

- 1 공유기에서 설정한 SSID가 검색이 된 경우 해당 SSID를 더블클릭합니다.
- 2 인증 방식과 암호화 방식을 선택한 후, (▶) 버튼을 클릭합니다.
- 3 공유기에서 설정한 WEP의 키 값을 입력하고 (▶) 버튼을 클릭합니다.
- 4 정상적인 연결이 될 경우 SSID 오른쪽에 연결표시 아이콘(✓)이 보입니다.

### WPA/PSK 무선랜 보안

- 1 공유기에서 설정한 SSID가 검색이 된 경우 해당 SSID를 더블클릭합니다.
- 2 인증 방식과 암호화 방식을 선택한 후, (▶) 버튼을 클릭합니다.
- 3 공유기에서 설정한 WPA/PSK의 키 값을 입력하고 (▶) 버튼을 클릭합니다.
- 4 정상적인 연결이 될 경우 SSID 오른쪽에 연결표시 아이콘(✓)이 보입니다.

### 보안 없는 무선랜

- 1 공유기에서 설정한 SSID가 검색이 된 경우 해당 SSID를 더블클릭합니다.
- 2 정상적인 연결이 될 경우 SSID 오른쪽에 연결표시 아이콘(✓)이 보입니다.

검색된 무선 목록

ipTIME-XX 1 100%

인증 방식 Open  
암호화 방식 WEP

기본 전송 키 Key 1  
키 형식 문자열(5 또는 13개 문자열 입력)  
WEP Key \*\*\*\*\*

ipTIME-XX 1 100%

검색된 무선 목록

ipTIME-XX 1 100%

인증 방식 WPA-PSK  
암호화 방식 AES

WPA Preshared Key \*\*\*\*\*

ipTIME-XX 1 100%

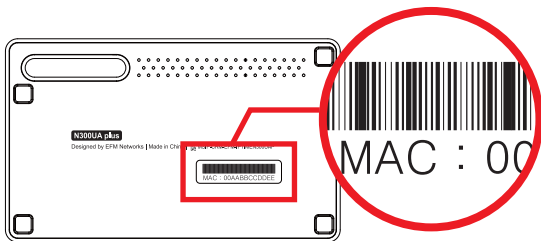
검색된 무선 목록

ipTIME-XX 1 100%

AP 정보  
SSID ipTIME-XX 인증 방식 Open  
MAC 주소 00-26-66-55-FC-CE 암호화 방식 NONE



# 부록3. ipTIME 공유기에서의 MAC 인증 보안설정



\*당해 설비는 운용중 전파 혼선 가능성이 있음



ipTIME N104R

MAC 주소 인증

무선 네트워크 선택 ipTime

모두 허용 | 등록된 주소만 허용 | 등록된 주소만 차단

적용

등록된 무선 MAC 주소 | 검색된 무선 MAC 주소

00-AA-BB-CC-DD-EE

설명

설정 저장 공간: 94% 사용 가능

안타넷 | 보조 모드: 설정

100%

MAC주소 인증을 이용하면  
등록된 무선랜카드만 접속을 허용하거나  
차단할 수 있습니다.

- 1 N300UA plus 밑면의 MAC주소를 입력합니다.
- 2 추가버튼을 클릭합니다.
- 3 적용버튼을 클릭합니다.
- 4 설정저장 버튼을 클릭합니다.

## [ 제품 보증서 및 고객 지원 ]

# 제품 보증서

제품명 : 무선 랜카드

본 제품은 구입일로부터 2년간 품질을 보증하며 보상 규정은 아래와 같습니다.

## 보증 규약 내용

1. AS 보증 대상 기기 : ipTIME N300UA plus
2. AS 보증 기간 : 구입일로부터 2년간 (구입일 미확인 시 제조일로부터 27개월)
3. 무상 서비스
  - AS 보증 기간 내 제품의 하자 발생 시
4. 유상 서비스
  - AS 보증 기간이 경과된 제품의 하자 발생 시
  - 화재, 수재, 낙뢰 등의 천재 지변으로 인한 고장 발생 시
  - 임의 개조 또는 수리 등에 의한 하자 발생 시
  - 기타 소비자 과실에 의한 제품 하자 발생 시
5. AS 운송 처리
  - 당사에 직접 입고 원칙
  - 무상 AS 기간내 제품 입고 비용은 사용자 부담, 출고 비용은 당사 부담
  - 무상 AS 기간 이후의 제품 운송 비용은 입출고 모두 사용자 부담
  - 하자가 없는 제품의 입출고 비용은 모두 사용자 부담

(주)이에프엠네트웍스 (직인 생략)

고객지원실 전화 번호 : 1544-8695  
인터넷 고객지원실 : <http://www.iptime.com>  
휴무일 : 공휴일 / 토요일 / 일요일

[주의] 해당무선설비는 운용 중 전파혼신 가능성이 있으므로, 인명과 관련된 서비스는 할 수 없음.