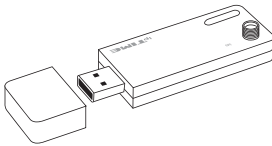


# 사용 설명서

ipTIME을 구입해 주셔서 감사합니다.  
무선랜카드 설치를 진행하기 위해서는 유무선 공유기 또는 AP가 반드시 필요하며,  
유무선 공유기 또는 AP의 설정에 따라 무선랜카드 설정이 달라집니다.

## 〈제품 구성물〉

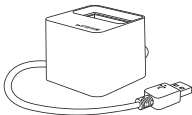
※ 설치하시기 전에 구성물이 아래와 같이 모두 있는지 확인하여 주시기 바랍니다.  
※ 구성물의 모양이 아래 그림과 다를 수 있습니다.



〈 본체 〉



〈 안테나 1개 〉



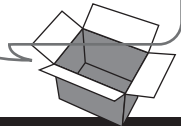
〈 크래들 〉



〈 CD 〉



〈 매뉴얼 / WPS 무선 연결 설명서 〉

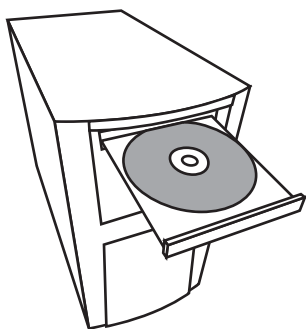


- 본 설명서의 내용은(하드웨어, 소프트웨어, 제품 구성 등) 성능 향상 및 기타 사유로 개별 사용자의 사전 동의 또는 별도의 공지 없이 변경될 수 있습니다.
- 개별 사용자의 환경에 따라 제품 성능 및 기능의 제약 또는 사용이 불가능할 수 있습니다.
- 당사는 본 제품 이용 중 발생할 수 있는 데이터 손실, 접속 불능에 관한 일체의 책임을 지지 않습니다.
- 제품의 고장이나 오동작으로 발생할 수 있는 데이터 손실, 접속 불능을 대비하여 제품을 사용하시기 바랍니다.

# 하나. 드라이버 설치

\* 설치화면은 Windows 버전, 또는 제품드라이버 버전에 따라 다소 다를 수 있습니다.

## 1 CD 넣기

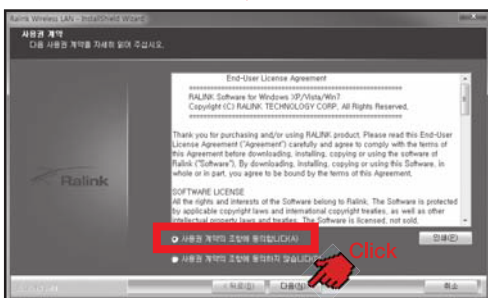


## 2 드라이버 설치 선택



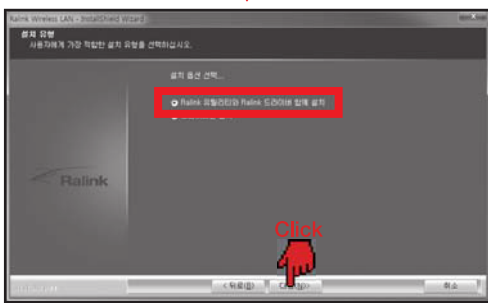
N150UA 드라이버를 선택한 후 설치버튼을 클릭합니다.

## 3 약관 동의



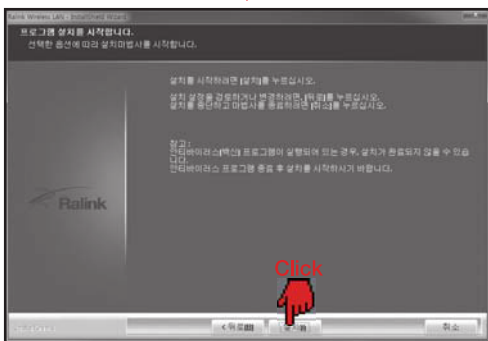
"사용권 계약의 조항에 동의합니다(A)"를 선택한 후, [다음]을 클릭합니다.

## 4 유틸리티 선택



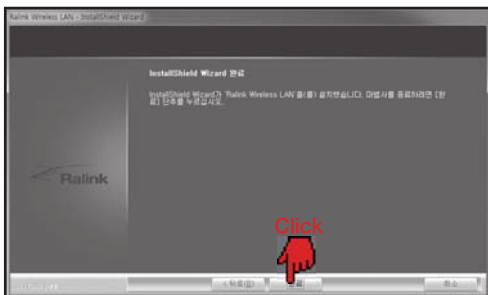
"Ralink 유틸리티와 Ralink 드라이버 함께 설치"를 선택한 후, [다음]을 클릭합니다.

## 5 인스톨



[설치]를 클릭하면 드라이버가 설치 됩니다.

## 6 설치 종료



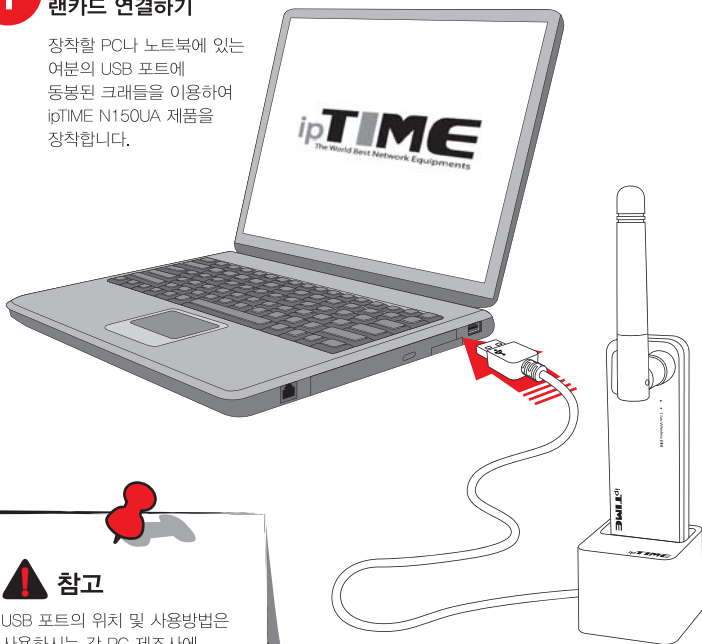
드라이버 설치가 완료된 후, [완료]를 클릭합니다.

# 둘. 랜카드 설치

1

## 랜카드 연결하기

장착할 PC나 노트북에 있는  
여분의 USB 포트에  
동봉된 크래들을 이용하여  
ipTIME N150UA 제품을  
장착합니다.



### 참고

USB 포트의 위치 및 사용방법은  
사용하시는 각 PC 제조사에  
문의하시기 바랍니다.



802.11n USB Wireless LAN Card

강시 드라이버 소프트웨어가 성공적으로 설치되었습니다.

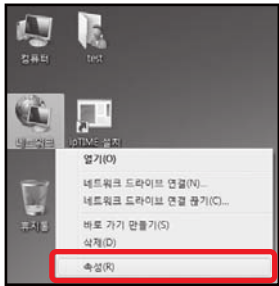


### 참고

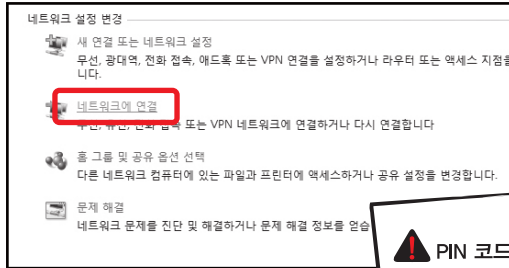
제품 설치가 정상적으로 완료된 경우  
이와같은 메시지가 출력됩니다.

# 셋-a. 보안이 설정된 무선랜 연결 구성 (WPA2PSK)

※ 무선 보안 설정 방법에 따라, 셋 - a~c 중에서도 하나만 진행합니다.

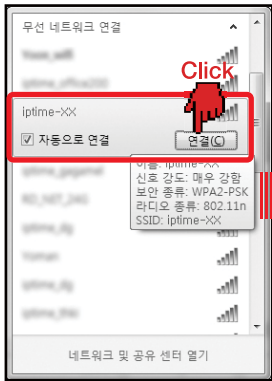


바탕화면에 [네트워크] 아이콘을 마우스 오른쪽 버튼을 클릭하여 [속성]을 선택합니다.

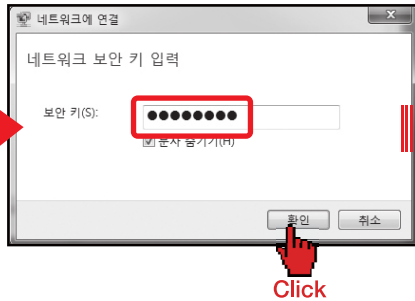


[네트워크에 연결]을 선택합니다.

**! PIN 코드 입력 메시지**  
Win7 환경에서 무선랜 연결 중, PIN 코드 입력 메시지가 나타날 경우, 사용하시는 유무선공유기가 ipTIME 이라면, [최소] 버튼을 클릭하고, 연결을 계속 진행 합니다.



공유기에서 설정한 SSID가 검색이 된 경우 해당 SSID를 선택 후 [연결]버튼을 클릭합니다.



- 공유기에서 설정한 WEP의 키 값과 동일한 키를 입력합니다.
- 키 확인 후 [확인]버튼을 클릭합니다.



정상적인 연결이 될 경우, SSID 오른쪽에 '연결됨' 이라는 메시지가 표시 됩니다.

**! <참고> ipTIME 공유기 설정**

1. 사용할 무선네트워크 이름을 입력하고, 8자 이상의 WPA2PSK 암호를 입력한 후, AES 암호화 방식을 선택합니다. 선택된 암호화 방식은 랜카드에서 자동 감지 됩니다.

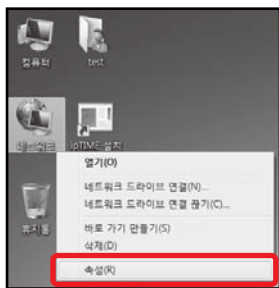
2. [적용]버튼을 클릭하면 선택한 암호화방식이 활성화 됩니다.

3. 선택한 암호화방법의 영구적인 저장을 위하여 [설정저장] 버튼을 클릭합니다.

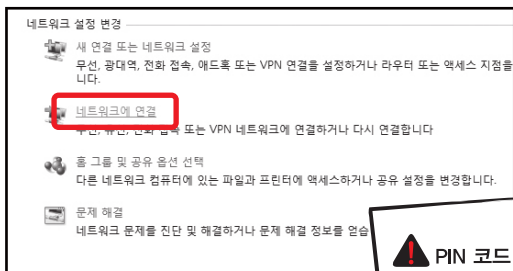
※ TKIP 선택시 무선최대 속도가 54Mbps로 제한됩니다.

# 셋-b. 보안이 설정된 무선랜 연결 구성 (WEP)

※ 무선 보안 설정 방법에 따라, 셋 - @~㉔ 중에서 하나만 진행합니다.



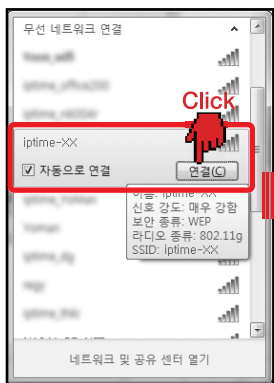
바탕화면에 [네트워크] 아이콘을 마우스 오른쪽 버튼으로 클릭하여 [속성]을 선택합니다.



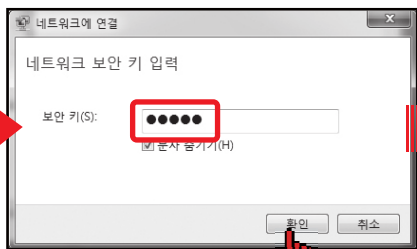
[네트워크에 연결]을 선택합니다.

## ! PIN 코드 입력 메시지

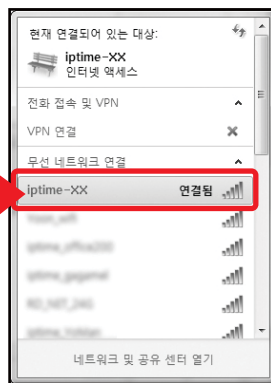
Win7 환경에서 무선랜 연결 중, PIN 코드 입력 메시지가 나타날 경우, 사용하시는 유무선공유기가 ipTIME 이라면, [취소] 버튼을 클릭하고, 연결을 계속 진행 합니다.



공유기에서 설정한 SSID가 검색이 된 경우 해당 SSID를 선택 후 [연결]버튼을 클릭합니다.



- 공유기에서 설정한 WEP의 키 값과 동일한 키를 입력합니다.
- 키 확인 후 [확인]버튼을 클릭합니다.



정상적인 연결이 될 경우, SSID 오른쪽에 '연결됨'이라는 메시지가 표시 됩니다.

## ! <참고> ipTIME 공유기 설정



1

2

3

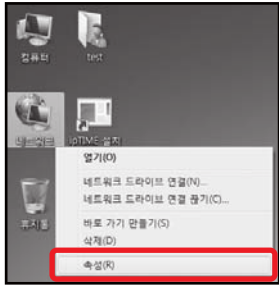
사용할 무선네트워크 이름을 입력하고, WEP암호화 방법은 64bit 또는 128bit 암호화를 선택합니다. 원도우와의 호환성을 위하여 일반적으로 문자열 키 입력방식을 선택하며 64bit의 경우 5자리, 128bit의 경우 13자리의 문자열을 지정하여 사용합니다.

[적용]버튼을 클릭하면 선택한 암호화방법이 활성화 됩니다.

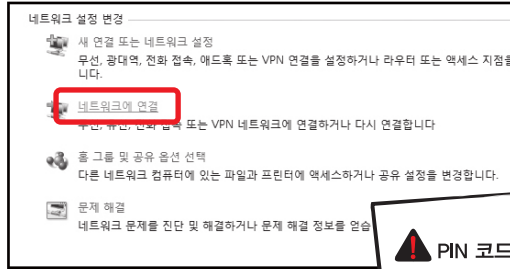
선택한 암호화방법의 영구적인 저장을 위하여 [설정저장] 버튼을 클릭합니다.

# 셋-C. 보안 없는 무선랜 연결 구성

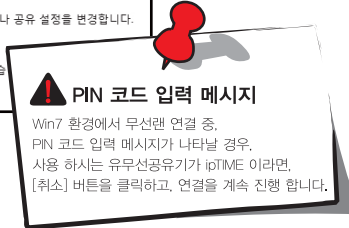
※ 무선 보안 설정 방법에 따라, 셋 - @~㉔ 중에서 하나만 진행합니다.



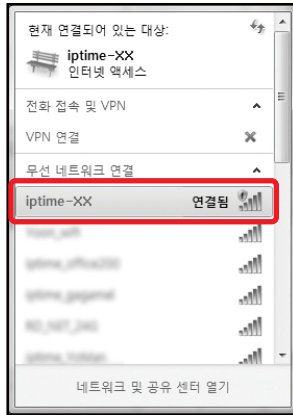
바탕화면에 [네트워크] 아이콘을 마우스 오른쪽 버튼을 클릭하여 [속성]을 선택합니다.



[네트워크에 연결]을 선택합니다.

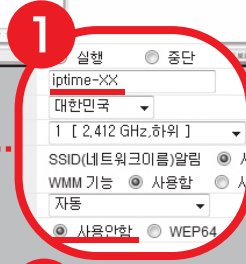
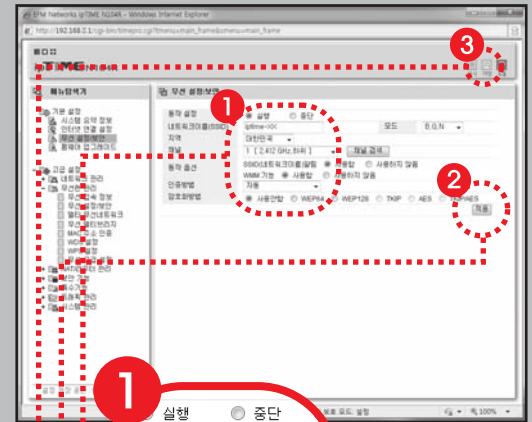


공유기에서 설정한 SSID가 검색이 된 경우 해당 SSID를 선택 후 [연결]버튼을 클릭합니다.



정상적인 연결이 될 경우, SSID 오른쪽에 '연결됨'이라는 메시지가 표시 됩니다.

## ! <참고> iptIME 공유기 설정



사용할 무선네트워크 이름을 입력하고, [암호화 방법]을 [사용안함]으로 선택합니다.



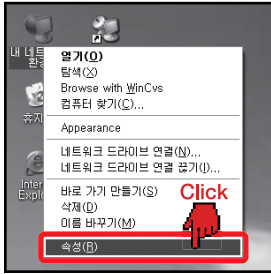
[적용]버튼을 클릭하면 선택한 암호화방법이 활성화 됩니다.



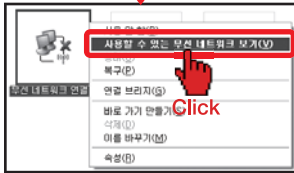
선택한 암호화방법의 영구적인 저장을 위하여 [설정저장] 버튼을 클릭합니다.

# 부록 1. Windows XP에서의 무선랜 연결

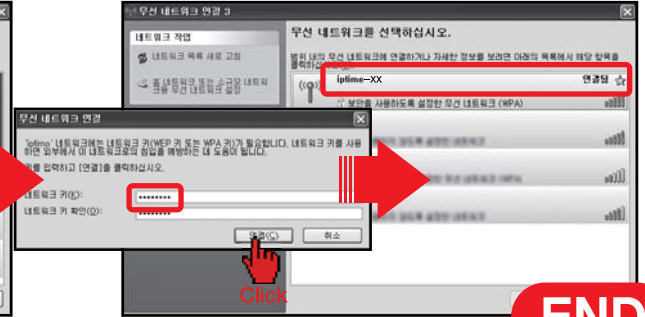
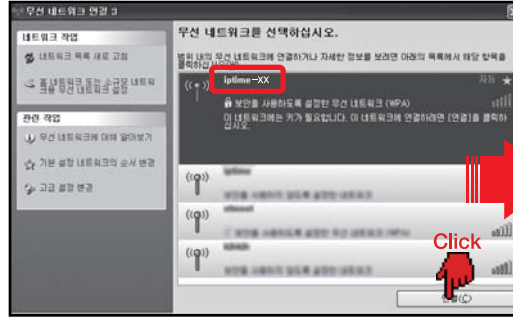
## A. 보안 무선랜 (WEP / WPA/PSK)



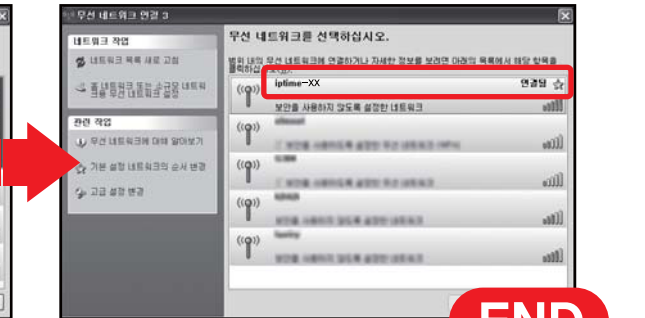
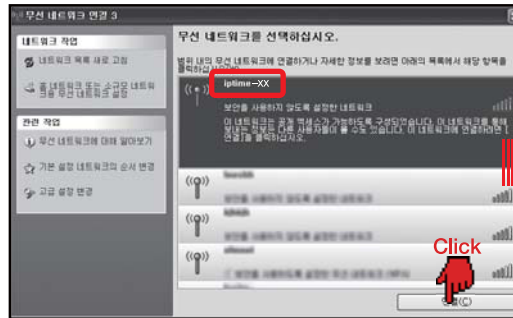
바탕화면에 [내 네트워크 환경] 아이콘을  
마우스 오른쪽 버튼으로 클릭하여  
[속성]을 선택합니다.



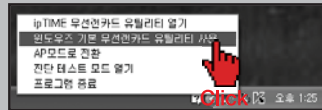
[무선 네트워크 연결] 아이콘을  
마우스 오른쪽 버튼으로 클릭하여  
[사용할 수 있는 무선 네트워크 보기(V)]를 선택합니다.



## B. 보안 없는 무선랜





**!** XP 운영체제에서  
무선랜 설정이 안되는 경우



윈도우에서 무선랜카드를 제어하기 위해서는 무선랜카드의 제어권을 확인하여야 합니다.  
좌측 그림과 같이 윈도우 우측 하단의 무선랜 유틸리티 아이콘을 클릭하여  
'윈도우즈 기본 무선랜카드 유틸리티 사용'을 선택하면 무선랜카드 제어권이 윈도우로 변경됩니다.

# 부록2. ipTIME 무선랜 유틸리티 사용법


 무선랜 유틸리티 아이콘을 더블클릭하면 ipTIME 무선랜 유틸리티 창이 생성된다.
 
 상단 메뉴에서 버튼을 클릭하면 [검색된 무선 목록] 창이 활성화된다.

### WEP 무선랜 보안

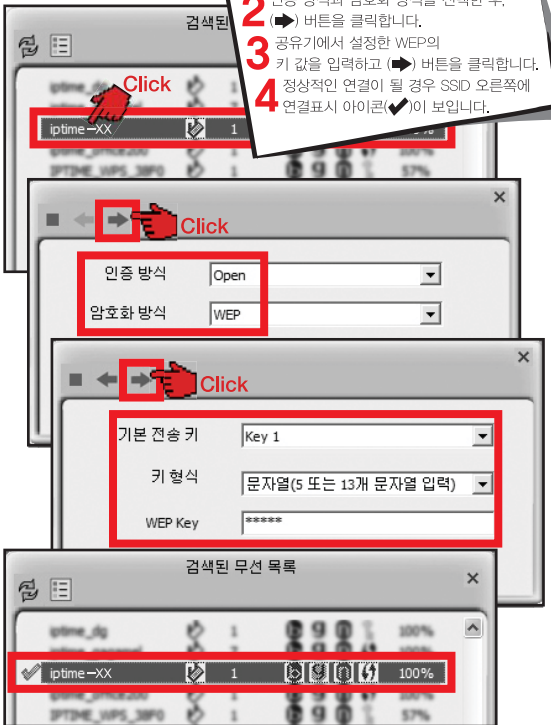
- 1 공유기에서 설정한 SSID가 검색이 된 경우 해당 SSID를 더블클릭합니다.
- 2 인증 방식과 암호화 방식을 선택한 후, (▶) 버튼을 클릭합니다.
- 3 공유기에서 설정한 WEP의 키 값을 입력하고 (▶) 버튼을 클릭합니다.
- 4 정상적인 연결이 될 경우 SSID 오른쪽에 연결표시 아이콘(✓)이 보입니다.

### WPA/PSK 무선랜 보안

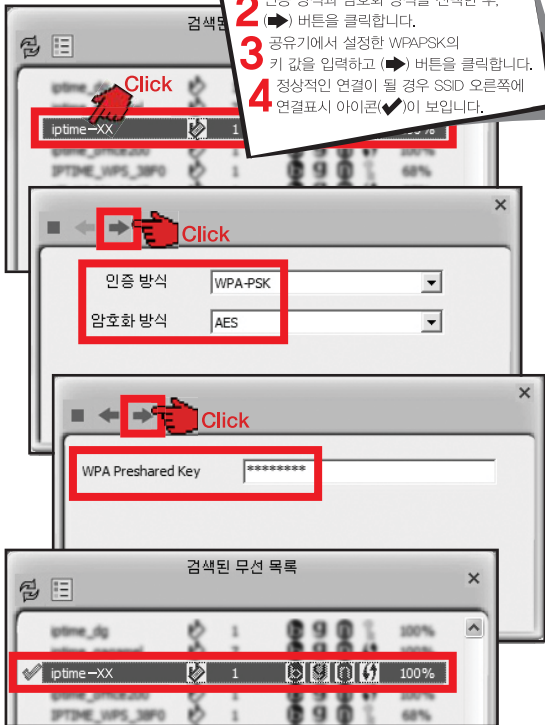
- 1 공유기에서 설정한 SSID가 검색이 된 경우 해당 SSID를 더블클릭합니다.
- 2 인증 방식과 암호화 방식을 선택한 후, (▶) 버튼을 클릭합니다.
- 3 공유기에서 설정한 WPA/PSK의 키 값을 입력하고 (▶) 버튼을 클릭합니다.
- 4 정상적인 연결이 될 경우 SSID 오른쪽에 연결표시 아이콘(✓)이 보입니다.

### 보안 없는 무선랜

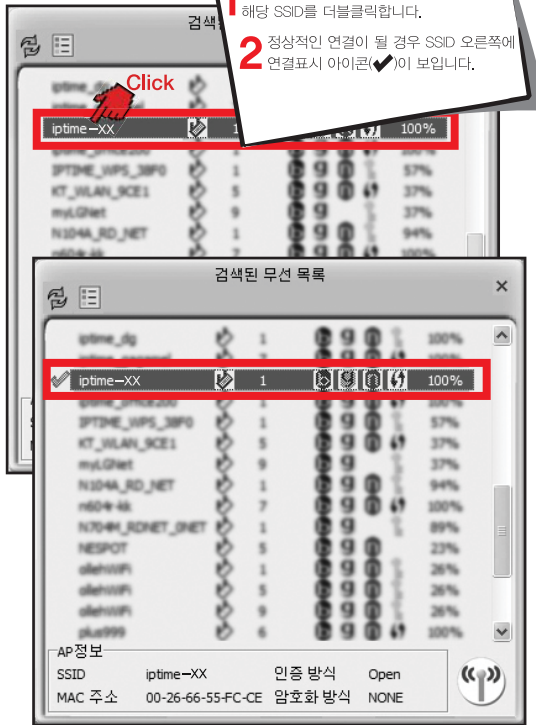
- 1 공유기에서 설정한 SSID가 검색이 된 경우 해당 SSID를 더블클릭합니다.
- 2 정상적인 연결이 될 경우 SSID 오른쪽에 연결표시 아이콘(✓)이 보입니다.



WEP 보안 설정 단계: 인증 방식 (Open), 암호화 방식 (WEP), 기본 전송 키 (Key 1), 키 형식 (문자열), WEP Key 입력.



WPA/PSK 보안 설정 단계: 인증 방식 (WPA-PSK), 암호화 방식 (AES), WPA Preshared Key 입력.

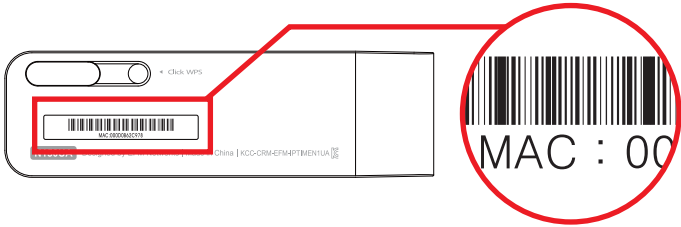


SSID	채널	신호	보안	연결	속도
iptime-XX	1	100%	None	100%	100%
iptime-XXXX	1	100%	None	100%	100%
SPTIME_WIFI_38FO	1	57%	WPA2	37%	37%
KT_WLAN_SCE1	5	37%	WPA2	37%	37%
myLGnet	9	37%	WPA2	94%	94%
N104A_RD_NET	1	100%	None	100%	100%
h04-44	7	100%	None	100%	100%
N104H_RDNET_0NET	1	89%	WPA2	23%	23%
NESPO1	5	26%	WPA2	26%	26%
deh101P	1	26%	WPA2	26%	26%
deh101P	5	26%	WPA2	26%	26%
deh101P	9	26%	WPA2	26%	26%
deh101P	6	100%	WPA2	100%	100%

AP 정보: SSID iptime-XX, 인증 방식 Open, MAC 주소 00-26-66-55-FC-CE, 암호화 방식 NONE



# 부록3. ipTIME 공유기에서의 MAC 인증 보안설정



The screenshot shows the ipTIME N104R web interface in Internet Explorer. The browser address bar shows the URL: `http://192.168.0.1/cgi-bin/timepro.cgi?menu=main_frame&submenu=main_frame`. The page title is "ipTIME N104R".

The interface is divided into a left sidebar with a tree view and a main content area. The main content area is titled "MAC 주소 인증" (MAC Address Authentication). It features a dropdown menu for "무선 네트워크 선택" (Wireless Network Selection) set to "iptime". Below this are three radio buttons: "모두 허용" (Allow All), "등록된 주소만 허용" (Allow Registered Addresses), and "등록된 주소만 차단" (Block Registered Addresses). The "등록된 주소만 허용" option is selected.

At the bottom of the main content area, there are two columns of MAC address entries. The first column has a "삭제" (Delete) button and a "등록된 무선 MAC 주소" (Registered Wireless MAC Address) header. The second column has a "추가" (Add) button and a "검색된 무선 MAC 주소" (Detected Wireless MAC Address) header. A table below these headers shows a single entry with a "선택" (Select) checkbox, a MAC address field containing "00-AA-BB-CC-DD-EE", and a "설명" (Description) field.

Four red callouts with numbers 1, 2, 3, and 4 point to the "추가" button, the "선택" checkbox, the "적용" (Apply) button, and the "설정저장" (Save Settings) button, respectively.

A red pushpin icon is placed over the text box below the screenshot.

MAC주소 인증을 이용하면  
등록된 무선랜카드만 접속을 허용하거나  
차단할 수 있습니다.

- 1 N150UA 밑면의 MAC주소를 입력합니다.
- 2 추가버튼을 클릭합니다.
- 3 적용버튼을 클릭합니다.
- 4 설정저장 버튼을 클릭합니다.

## [ 제품 보증서 및 고객 지원 ]

# 제품 보증서

제품명 : 무선 랜카드

본 제품은 구입일로부터 1년간 품질을 보증하며 보상 규정은 아래와 같습니다.

## 보증 규약 내용

1. AS 보증 대상 기기 : ipTIME-N150UA
2. AS 보증 기간 : 구입일로부터 1년간 (구입일 미확인 시 제조일로부터 15개월)
3. 무상 서비스
  - AS 보증 기간 내 제품의 하자 발생 시
4. 유상 서비스
  - AS 보증 기간이 경과된 제품의 하자 발생 시
  - 화재, 수재, 낙뢰 등의 천재 지변으로 인한 고장 발생 시
  - 임의 개조 또는 수리 등에 의한 하자 발생 시
  - 기타 소비자 과실에 의한 제품 하자 발생 시
5. AS 운송 처리
  - 당사에 직접 입고 원칙
  - 무상 AS 기간내 제품 입고 비용은 사용자 부담, 출고 비용은 당사 부담
  - 무상 AS 기간 이후의 제품 운송 비용은 입출고 모두 사용자 부담
  - 하자가 없는 제품의 입출고 비용은 모두 사용자 부담

(주)이에프엠네트웍스 (직인 생략)

고객지원실 전화 번호 : 1544-8695  
인터넷 고객지원실 : <http://www.iptime.com>  
휴무일 : 공휴일 / 토요일 / 일요일

[주의] 해당무선설비는 운용 중 전파혼신 가능성이 있으므로, 인명과 관련된 서비스는 할 수 없음.