

ip**TIME** mini

사용 설명서

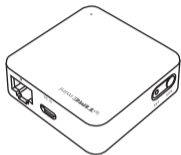
ipTIME mini를 구입해 주셔서 감사합니다.

Windows XP SP2이상, Vista, 7, 8 OS 등의 경우에는 설명서에 따라
설치 도우미 프로그램을 사용하여

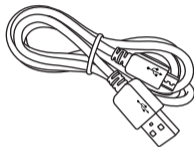
PC 설정과 인터넷 연결 설정을 하실 수 있습니다.

Windows 98, 2000, XP SP1이하, 맥OS, 리눅스 OS등의 경우에는
본 설명서 뒷 부분의 수동 웹설정 화면 이용 방법을 참고하시기 바랍니다.

[제품 구성물]



〈 본체 〉



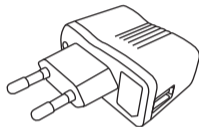
〈 USB 케이블 1.2m 〉



〈 CD 〉

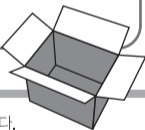


〈 사용 설명서 〉



※ USB 어댑터 (Power Pack)

※ USB 어댑터는 Power Pack 제품에만 포함됩니다.

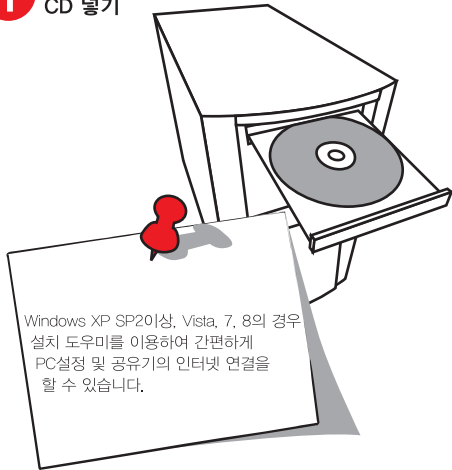


- 본 설명서의 내용은(하드웨어, 소프트웨어, 제품 구성 등) 성능 향상 및 기타 사유로 개별 사용자의 사전 동의 또는 별도의 공지 없이 변경될 수 있습니다.
- 개별 사용자의 인터넷 서비스 약관, 규정, 환경에 따라 제품 성능 및 기능의 제약 또는 사용이 불가능할 수 있습니다.
- 당사는 본 제품 이용중 발생할 수 있는 회선 장애 문제에 관한 일체의 책임을 지지 않습니다.
- 제품의 고장이나 오동작으로 발생할 수 있는 회선 장애를 대비하여 제품을 사용하시기 바랍니다.

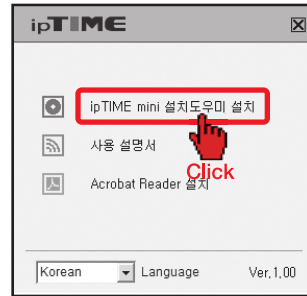
[주의] 해당무선설비는 운용 중 전파혼신 가능성이 있으므로, 인명과 관련된 서비스는 할 수 없음. 이 기기는 업무용(A급) 전자파적합기기로서 판매자 또는 사용자는 이 점을 주의하시기 바라며, 가정외의 지역에서 업무용 방송통신 기자재로 사용하는 것을 목적으로 합니다.

하나. 프로그램 설치

1 CD 넣기

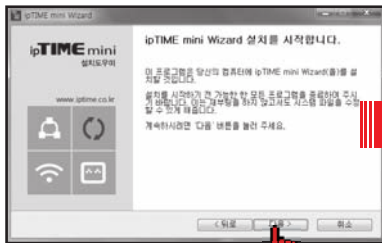


2 CD 실행



제품에 동봉된 CD를 PC의 CD-ROM
드라이브에 넣으면 자동 실행 됩니다.
CD 실행화면이 표시되면
ipTIME mini 설치 도우미 설치를 클릭합니다.

3 설치 도우미 설치 시작



ipTIME mini 설치 도우미 설치를
시작 합니다.

Click

4 설치 도우미 설치 완료



[마침]을 클릭하면
ipTIME 설치 도우미 설치가
완료 됩니다.

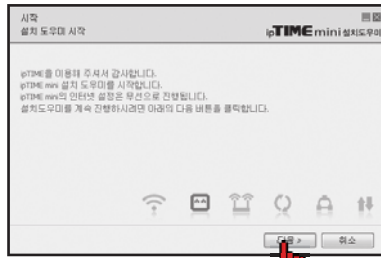
Click

1 ipTIME 설치 도우미 실행



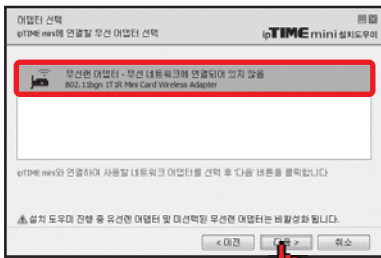
바탕화면의 ipTIME 설치 도우미를 더블 클릭 합니다.

2 설치 도우미 시작



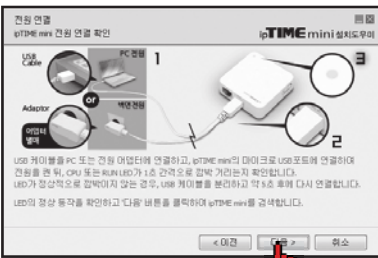
[다음] 버튼을 클릭하여 설치도우미를 시작합니다. **Click**

3 어댑터 선택



[무선랜 어댑터]를 선택한 후, [다음] 버튼을 클릭합니다. **Click**

4 전원 연결

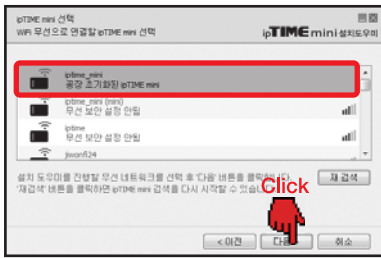


설명에 따라 전원을 연결한 후, [다음] 버튼을 클릭합니다. **Click**

5 ipTIME mini 무선 검색



6 ipTIME mini 선택

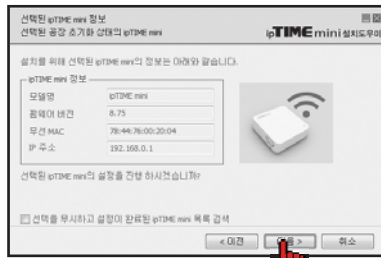


WiFi 무선으로 연결할 ipTIME mini를 선택한 후, [다음] 버튼을 클릭합니다. **Click**

7 ipTIME mini 접속



8 ipTIME mini 정보 확인



선택한 ipTIME mini를 확인한 후, [다음] 버튼을 클릭합니다. **Click**

9 IP주소 가져오기

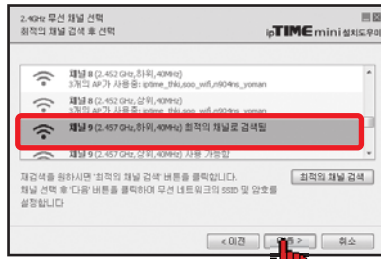


10 무선 네트워크 IP주소 확인



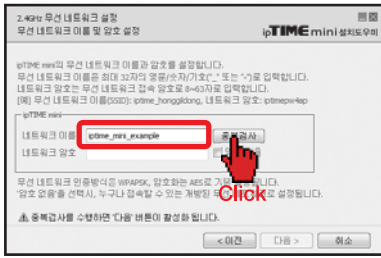
설정된 무선 네트워크 IP주소를 확인한 후, [다음] 버튼을 클릭합니다. **Click**

11 무선 채널 선택



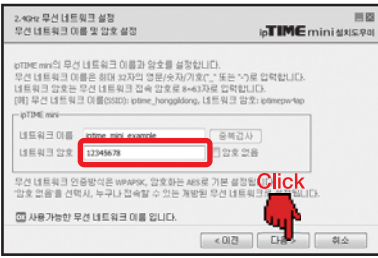
사용하고자 하는 채널을 선택한 후, [다음] 버튼을 클릭합니다. **Click**

12 무선 네트워크 이름 (SSID) 설정



사용할 무선 네트워크 이름(SSID)을 공백없이 32자 이하로 입력한 후, [중복검사] 버튼을 클릭하여 주변 무선 AP와 SSID 중복을 검사합니다. **Click**

13 무선 네트워크 암호 설정



사용할 네트워크 암호를 8~63자 이내로 입력한 후, [다음] 버튼을 클릭합니다. **Click**

14 설정 내용 확인



설정된 내용을 확인한 후, [다음] 버튼을 클릭합니다. **Click**

15 무선 네트워크 설정 적용



16 무선 네트워크 설정 적용 성공



ipTIME mini에 적용된 정보를 확인한 후, [다음] 버튼을 클릭합니다. **Click**

17 무선 네트워크 설정 적용 완료



[다음] 버튼을 클릭합니다. **Click**

18 공유기 모드 연결



ipTIME mini의 포트에 인터넷 회선/모뎀을 연결한 후, [다음] 버튼을 클릭합니다. **Click**

19 유선포트 연결 확인



ipTIME mini를 AP/허브모드로 변경하여 사용하기

다음을 클릭하여 ipTIME mini의 인터넷 연결 설정을 변경합니다. **Click**

ipTIME mini를 AP/허브 모드로 변경하여 사용하기

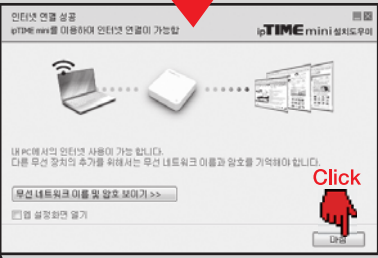
AP/허브모드로 사용하면 mini가 연결된 공유기와 동일 네트워크가 구성됩니다.

인터넷 연결 설정이 불필요한 경우

ipTIME mini의 기본값으로 인터넷이 자동 연결되거나 ipTIME mini에 연결된 다른 PC에서 인터넷 연결을 완료한 경우입니다. 이와 같은 경우 추가 인터넷 연결 설정 없이 공유기 설치를 마치고 인터넷을 사용할 수 있습니다.



[다음] 버튼을 클릭합니다. **Click**



[미침] 버튼을 클릭하여, 연결을 완료합니다. **Click**

무선P 공유기 제품을 사용하는 경우, [웹 설정화면 열기]를 체크하여 무선P 설정을 추가로 진행할 수 있습니다. **END** 인터넷 연결 성공

인터넷 연결설정이 필요한 경우

인터넷 연결을 위해서 ipTIME mini의 인터넷 연결 설정을 진행해야 하는 경우입니다. 설치 도우미의 인터넷 연결 버튼을 클릭하여 필요한 인터넷 연결 설정을 진행하시기 바랍니다.



[다음] 버튼을 클릭합니다. **Click**

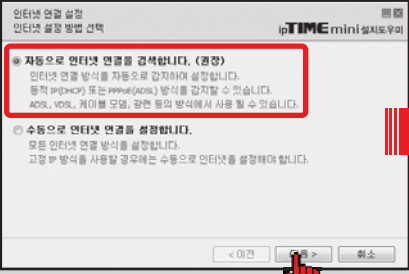


[인터넷 연결 설정] 버튼을 클릭하여, 다음 설정을 진행 합니다. **Click**

“셋. 인터넷 연결 설정”으로 계속 진행 →

셋. 인터넷 연결 설정

1 인터넷 연결 설정



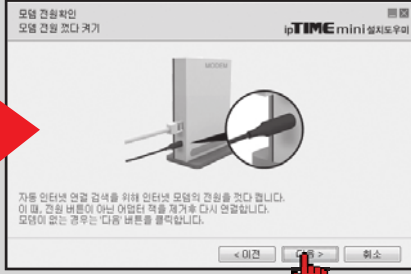
Click

2 ipTIME mini 인터넷 연결



Click

3 모뎀 전원확인



Click

4 모뎀 LED 확인



Click

7 인터넷 연결 자동 검색



Click

6 유선포트 연결 확인



Click

5 유선포트 연결



Click

DHCP 방식
DHCP를 이용한 자동IP 방식의 인터넷이 검색된 경우입니다.

동적 IP(PPPoE) 방식의 인터넷이 검색되었습니다. "다음" 버튼을 클릭하여 PC 인터넷 연결 테스트를 실행합니다. "자세히" 버튼을 클릭하면 인터넷 연결 정보를 확인할 수 있습니다.

인터넷 연결 정보

IP주소	: 192.168.0.3
서브넷마스크	: 255.255.255.0
기본게이트웨이	: 192.168.0.201
기본 DNS 서버	: 192.168.1.1
보조 DNS 서버	: 168.126.63.1

사용자 IP(192.168.0.3)를 사용하면 인터넷 환경이 검색되었습니다. 이 경우, ipTIME에서 제공하는 웹페이지를 방문하거나, 포털 사이트 등의 일부 기능이 제한될 수 있습니다.

Click

PPPoE 방식
사용자 계정과 암호를 입력하는 방식의 인터넷이 검색된 경우입니다.

PPPoE(ADSL) 방식(사용자 계정 및 암호를 필요로 하는 인터넷 연결)이 검색되었습니다. 사용자 계정 및 암호를 입력 후 "다음" 버튼을 클릭합니다.

사용자 계정 : ipTIME
사용자 암호 : *****

Click

자동 인터넷 연결 설정
PPPoE(ADSL) 방식의 인터넷

동적 IP(PPPoE) 방식의 인터넷이 검색되었습니다. "다음" 버튼을 클릭하여 PC 인터넷 연결 테스트를 실행합니다. "자세히" 버튼을 클릭하면 인터넷 연결 정보를 확인할 수 있습니다.

인터넷 연결 정보

IP주소	: 61.77.225.187
서브넷마스크	: 255.255.255.255
기본게이트웨이	: 112.199.64.249
기본 DNS 서버	: 168.126.63.1
보조 DNS 서버	: 168.126.63.2

Click

고정 IP 방식
고정 IP 방식의 인터넷은 자동 검색이 되지 않습니다.

인터넷 연결을 검색하지 못하였습니다. ipTIME mini를 공장出荷 PC와 인터넷 연결을 직접 연결하여 확인합니다. 인터넷 연결 설정을 다시 시작합니다. 고정 IP 방식의 인터넷을 설정합니다.

Click

수동 인터넷 연결 설정 - 고정 IP 사용
하드웨어 주소 입력

현재 접속되어 있는 PC의 주소를 자동으로 입력
하드웨어 주소를 변경하지 않음

PC의 하드웨어 주소를 자동으로 입력
인터넷을 사용했던 PC의 하드웨어 주소를 입력합니다. 아래의 하드웨어 주소 확인 버튼을 클릭하면 해당 PC의 하드웨어 주소를 찾는 방법을 보여줍니다.

하드웨어 주소 확인 방법 >>

Click

수동 인터넷 연결 설정 - 고정 IP 사용
고정 IP 주소 입력

고정 IP 주소 입력

외부 IP주소	: 210 . 107 . 13 . 74
서브넷 마스크	: 255 . 255 . 255 . 224
기본게이트웨이	: 210 . 107 . 13 . 64
기본 DNS 서버	: 164 . 124 . 101 . 2
보조 DNS 서버	: 203 . 240 . 252 . 2

인터넷 서비스 제공업체(ISP)로부터 받은
IP, 서브넷 마스크, 게이트웨이, DNS 서버의 주소를 직접 입력 후 OK

Click

ISP에서 전달 받은 IP 주소, 서브넷, 게이트웨이, DNS 서버 값을 입력합니다.

END 인터넷 연결 성공



Click



Click



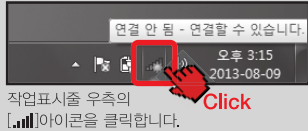
Click

무선P 공유기 제품을 사용하는 경우, [웹 설정화면 열기]를 체크하여 무선랜 설정을 추가로 진행할 수 있습니다.

부록. 수동 웹 설정화면 접속하기

- 설치도움이 실행이 불가능한 경우, 수동으로 웹 설정화면에 접속하여 인터넷 연결을 진행할 수 있습니다.
- 광대역 연결이 설치된 경우, 이를 먼저 제거하여야 합니다.
- 윈도우 7 OS를 ipTIME 환경에서 사용하기 위한 네트워크 설정 방법입니다.

1 WiFi 연결



작업표시줄 우측의 [네트워크] 아이콘을 클릭합니다.

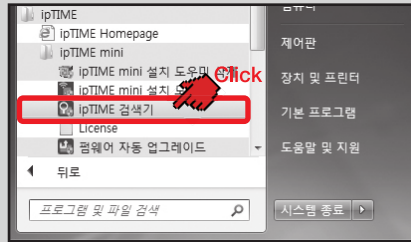


우선으로 연결할 iptime_mini를 선택한 후, [연결] 버튼을 클릭합니다.

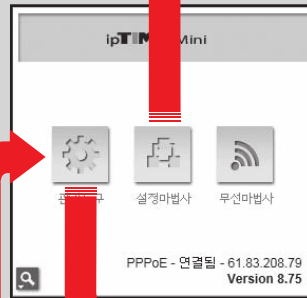
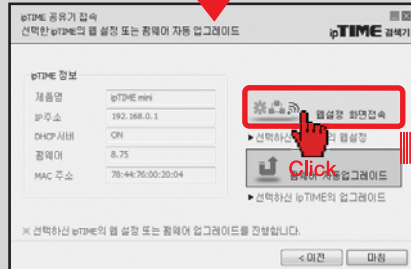


정상적인 연결이 된 경우, SSID 오른쪽에 '연결됨' 이라는 메시지가 표시 됩니다.

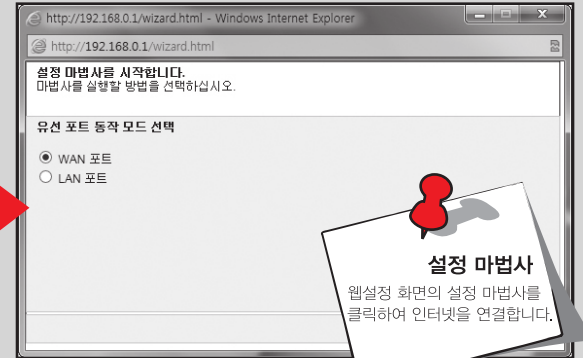
2 ipTIME 검색기를 이용한 설정화면 접속



시작 > 모든 프로그램 > ipTIME > ipTIME mini 폴더의 ipTIME 검색기를 실행합니다.

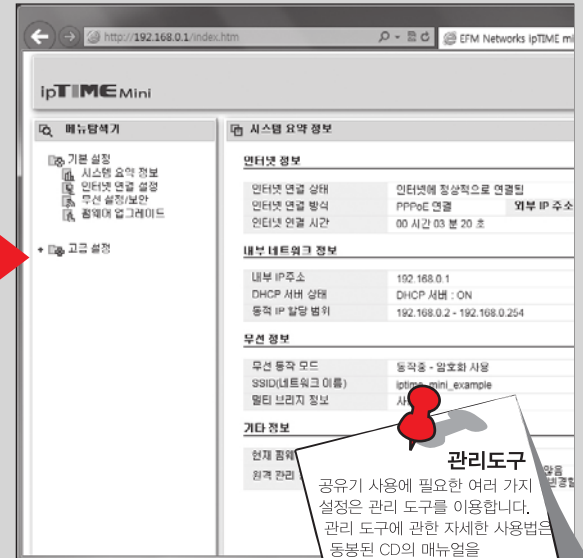


※ 상기 이미지는 제품에 따라 다를 수 있습니다.



설정 마법사

웹설정 화면의 설정 마법사를 클릭하여 인터넷을 연결합니다.



관리도구

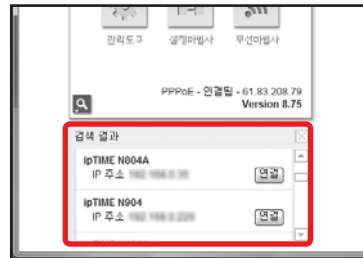
공유기에 필요한 여러 가지 설정은 관리 도구를 이용합니다. 관리 도구에 관한 자세한 사용법은 동봉된 CD의 매뉴얼을 참고하시기 바랍니다.

참고 1. 네트워크에 연결된 ipTIME 찾기

동일 네트워크에 다수개의 ipTIME이 연결된 경우, 웹 설정 첫 화면의 공유기 리스트 보기 아이콘을 이용하여 다른 ipTIME을 간편하게 검색/연결 할 수 있습니다.

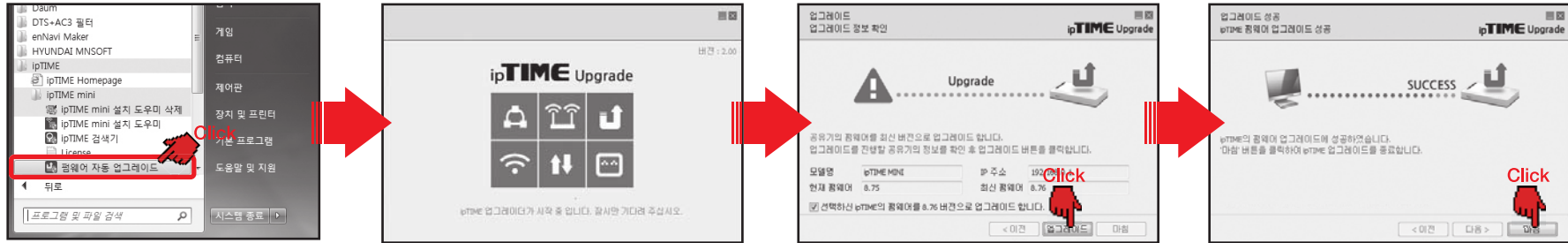


공유기 웹 설정 화면
좌측 하단의
돋보기 아이콘을 클릭합니다.



같은 망에 연결되어 있는
ipTIME 공유기 리스트가
나타납니다.

참고 2. 펌웨어 자동 업그레이드



- ipTIME을 최선의 상태로 유지하기 위해서는 정기적으로 배포되는 ipTIME 펌웨어를 업그레이드 하시는 것이 좋습니다.
- 설치도우미와 같이 설치되는 펌웨어 자동 업그레이드 프로그램을 이용하시면 사용하시는 기종에 따른 최신 펌웨어를 자동으로 설치하여주므로 편리합니다.

제품 보증서

제품명 : 네트워크 공유기

본 제품은 구입일로부터 1년간 품질을 보증하며 보상 규정은 아래와 같습니다.

보증 규약 내용

1. AS 보증 대상 기기 : ipTIME mini
2. AS 보증 기간 : 구입일로부터 1년간 (구입일 미확인 시 제조일로부터 15개월)
3. 무상 서비스
 - AS 보증 기간 내 제품의 하자 발생 시
4. 유상 서비스
 - AS 보증 기간이 경과된 제품의 하자 발생 시
 - 화재, 수재, 낙뢰 등의 천재 지변으로 인한 고장 발생 시
 - 임의 개조 또는 수리 등에 의한 하자 발생 시
 - 기타 소비자 과실에 의한 제품 하자 발생 시
5. AS 운송 처리
 - 당사에 직접 입고 원칙
 - 무상 AS 기간내 제품 입고 비용은 사용자 부담, 출고 비용은 당사 부담
 - 무상 AS 기간 이후의 제품 운송 비용은 입출고 모두 사용자 부담
 - 하자가 없는 제품의 입출고 비용은 모두 사용자 부담

(주)이에프엠네트웍스 (직인 생략)