

사용 설명서

ipTIME을 구입해 주셔서 감사합니다.
무선랜카드 설치를 진행하기 위해서는 유무선 공유기 또는 AP가 반드시 필요하며,
유무선 공유기 또는 AP의 설정에 따라 무선랜카드 설정이 달라집니다.

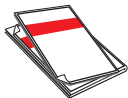
〈제품 구성물〉

※ 설치하시기 전에 구성물이 아래와 같이 모두 있는지 확인하여 주시기 바랍니다.

※구성물의 모양이 아래 그림과 다를 수 있습니다.



〈 본체 〉



〈 사용설명서 / WPS 무선 연결 설명서 〉



- 본 설명서의 내용은(하드웨어, 소프트웨어, 제품 구성 등) 성능 향상 및 기타 사유로 개별 사용자의 사전 동의 또는 별도의 공지 없이 변경될 수 있습니다.
- 개별 사용자의 환경에 따라 제품 성능 및 기능의 제약 또는 사용이 불가능할 수 있습니다.
- 당사는 본 제품 이용 중 발생할 수 있는 데이터 손실, 접속 불능에 관한 일체의 책임을 지지 않습니다.
- 제품의 고장이나 오동작으로 발생할 수 있는 데이터 손실, 접속 불능을 대비하여 제품을 사용하시기 바랍니다.

하나. 드라이버 설치

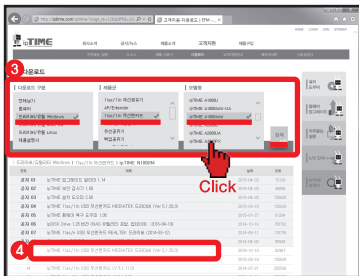
1 드라이버 다운로드

※ 설치화면은 Windows 버전, 또는 제품드라이버 버전에 따라 다소 다를 수 있습니다.



1 인터넷 탐색기 [주소]란에 www.ipTime.com 을 입력하여 ipTIME 홈페이지에 접속합니다.

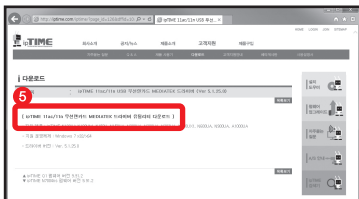
2 홈페이지의 첫 화면의 우측 하단 [바로가기] 메뉴에서 [다운로드] 아이콘을 클릭합니다.



3 해당 제품 드라이버를 검색합니다.

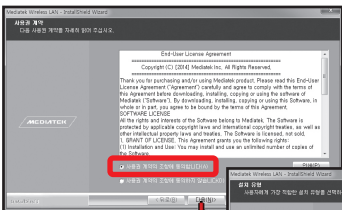
1. 다운로드 구분 : 드라이버/유틸 Windows
2. 제품군 : 11ac/11n 무선랜카드
3. 모델명 : ipTIME A1000mini
4. [검색] 버튼 클릭

4 검색된 게시물 중 가장 최신 게시물을 클릭합니다.

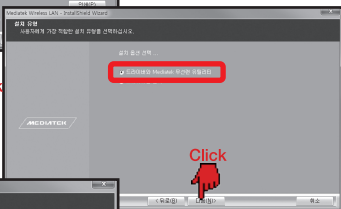


5 [ipTIME 11ac/11n 무선랜카드 MEDIATEK 드라이버 유틸리티 다운로드] 링크를 클릭하여, 설치 도우미를 다운로드 받아 실행합니다.

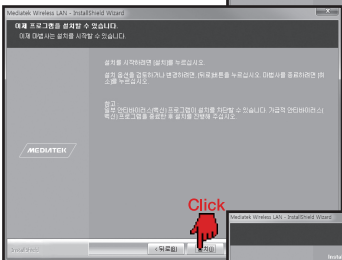
2 드라이버 설치



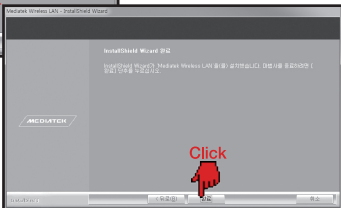
"사용권 계약의 조항에 동의합니다(A)" 를 선택한 후, [다음]을 클릭합니다.



"드라이버와 Mediatek 무선랜 유틸리티" 를 선택한 후, [다음]을 클릭합니다.



[설치]를 클릭하면 드라이버가 설치 됩니다.



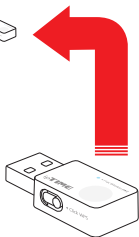
드라이버 설치가 완료된 후, [완료]를 클릭합니다.

둘. 랜카드 설치

1

랜카드 연결하기

장착할 PC나 노트북에 있는
여분의 USB 포트에
ipTIME A1000mini 제품을
장착합니다.



참고

USB 포트의 위치 및 사용방법은
사용하시는 각 PC 제조사에
문의하시기 바랍니다.



802.11ac Wireless LAN Card

장치 드라이버 소프트웨어가 성공적으로 설치되었습니다.



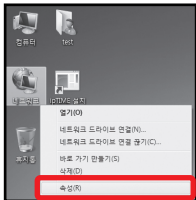
참고

제품 설치가 정상적으로 완료된 경우
이와같은 메시지가 출력됩니다.

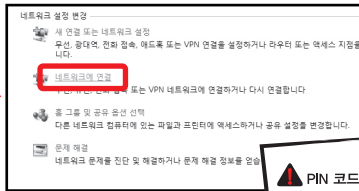
오후 3:21
2016-01-14

셋-a. 보안이 설정된 무선랜 연결 구성 (WPA2PSK+AES)

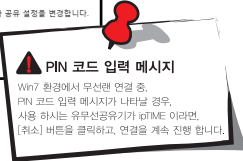
※ 무선 보안 설정 방법에 따라, 셋 - @~◎ 중에서 하나만 진행합니다.



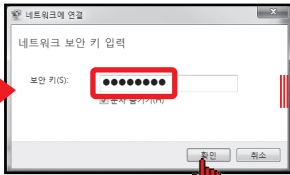
바탕화면에 [네트워크] 아이콘을 마우스 오른쪽 버튼으로 클릭하여 [속성]을 선택합니다.



[네트워크에 연결]을 선택합니다.



공유기에서 설정한 SSID가 검색이 된 경우 해당 SSID를 선택 후 [연결]버튼을 클릭합니다.



- 공유기에서 설정한 WPA2PSK+AES의 키 값과 동일한 키를 입력합니다.
- 키 확인 후 [확인]버튼을 클릭합니다.



정상적인 연결이 될 경우, SSD 오른쪽에 "연결됨" 이라는 메시지가 표시 됩니다.

참고) ipTIME 공유기 설정

1. 보안 모드: WPA2PSK + AES (권장)
2. 보안 키: 802.11n
3. 적용

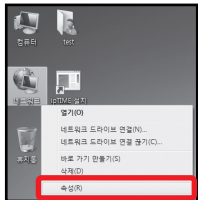
사용할 무선네트워크 이름을 입력하고, WPA2PSK+AES(권장)용 8자 이상의 암호를 입력합니다.

[적용]버튼을 클릭합니다.

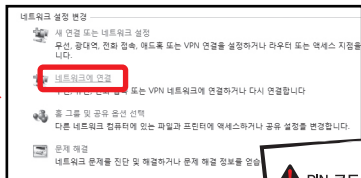
선택한 암호화방법의 영구적인 저장을 위하여 [설정저장]을 클릭합니다.

셋-b. 보안이 설정된 무선랜 연결 구성 (WEP)

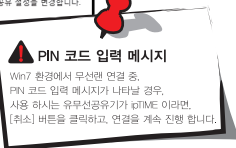
※무선 보안 설정 방법에 따라, 셋 - ㉠~㉢ 중에서 하나만 진행합니다.



바탕화면에 [네트워크] 아이콘을 마우스 오른쪽 버튼으로 클릭하여 [속성]을 선택합니다.



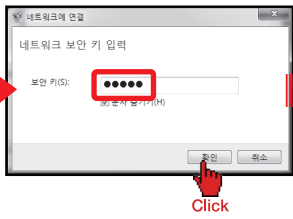
[네트워크에 연결]을 선택합니다.



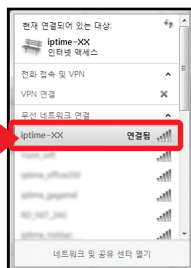
PIN 코드 입력 메시지
Win7 환경에서 무선랜 연결 중, PIN 코드 입력 메시지가 나타날 경우, 사용하시는 유무선공유기가 ipTIME 이라면, [취소] 버튼을 클릭하고, 연결을 계속 진행 합니다.



공유기에서 설정한 SSID가 검색이 된 경우 해당 SSID를 선택 후 [연결]버튼을 클릭합니다.



- 공유기에서 설정한 WEP의 키 값과 동일한 키를 입력합니다.
- 키 확인 후 [확인]버튼을 클릭합니다.



정상적인 연결이 될 경우, SSID 오른쪽에 '연결됨' 이라는 메시지가 표시 됩니다.

참고) ipTIME 공유기 설정

1 설정 탭을 클릭합니다.

2 적용 버튼을 클릭합니다.

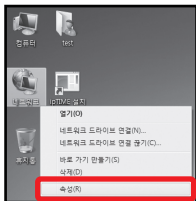
3 저장 버튼을 클릭합니다.

사용할 무선네트워크 이름을 입력하고, 자동+WEP 암호화 방법을 선택합니다. 윈도우와의 호환성을 위하여 일반적으로 문자열 키 입력방식을 선택하며 64b의 경우 5자리, 128b의 경우 13자리의 문자열을 지정하여 사용합니다.

선택한 암호화방법의 영구적인 저장을 위하여 [설정저장]을 클릭합니다.

셋 - C. 보안 없는 무선랜 연결 구성

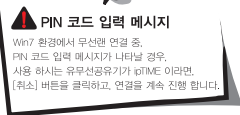
※ 무선 보안 설정 방법에 따라, 셋 - @~◎ 중에서 하나만 진행합니다.



바탕화면에 [네트워크] 아이콘을
마우스 오른쪽 버튼으로 클릭하여
[속성]을 선택합니다.



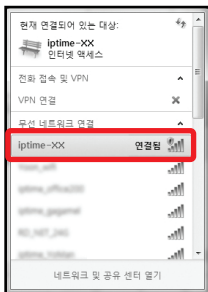
[네트워크에 연결]을 선택합니다.



Win7 환경에서 무선랜 연결 중,
PIN 코드 입력 메시지가 나타날 경우,
사용 하시는 유무선공유기가 ipTIME 이라면,
[취소] 버튼을 클릭하고, 연결을 계속 진행 합니다.



공유기에서 설정한 SSID가 검색이 된 경우
해당 SSID를 선택 후 [연결]버튼을 클릭합니다.



정상적인 연결이 될 경우,
SSID 오른쪽에 '연결됨' 이라는
메시지가 표시 됩니다.

☠ <참고> ipTIME 공유기 설정

1. 암호화 사용하지 않음
2. 적용
3. 저장

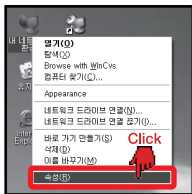
사용할 무선네트워크 이름을
입력하고, [인증 및 암호화]를
[암호화 사용하지 않음]으로 선택합니다.

[적용]버튼을 클릭합니다.

선택한 암호화방법의
영구적인 저장을 위하여
[설정저장]을 클릭합니다.

부록 1. Windows XP에서의 무선랜 연결

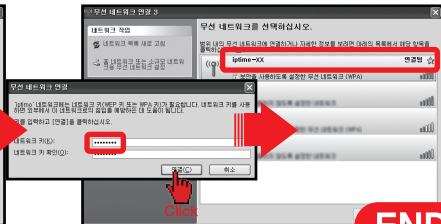
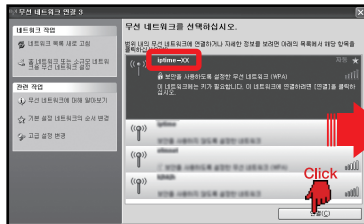
A. 보안 무선랜 (WEP / WPA/PSK)



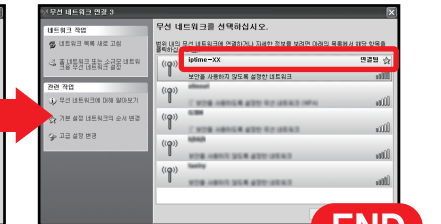
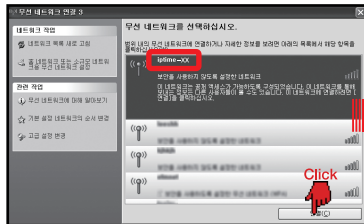
바탕화면에 [네트워크 환경] 아이콘을 마우스 오른쪽 버튼으로 클릭하여 [속성]을 선택합니다.



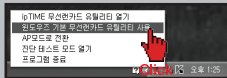
[무선 네트워크 연결] 아이콘을 마우스 오른쪽 버튼으로 클릭하여 [사용할 수 있는 무선 네트워크 보기(V)]를 선택합니다.



B. 보안 없는 무선랜



XP 운영체제에서 무선랜 설정이 안되는 경우



윈도우에서 무선랜카드를 제어하기 위해서는 무선랜카드의 제어권을 확인하여야 합니다. 좌측 그림과 같이 윈도우 우측 하단의 무선랜 유틸리티 아이콘을 클릭하여 '원도우즈 기본 무선랜카드 유틸리티 사용' 을 선택하면 무선랜카드 제어권이 윈도우로 변경됩니다.

부록2. ipTIME 무선랜 유틸리티 사용법

무선랜 유틸리티 아이콘을 더블클릭하면 ipTIME 무선랜 유틸리티 창이 생성됩니다.

상단 메뉴에서 [검색된 무선 목록] 창의 활성화된다.

상단 메뉴에서 [검색된 무선 목록] 창의 활성화된다.

상단 메뉴에서 [검색된 무선 목록] 창의 활성화된다.

WPA2PSK 무선랜 보안

- 1 공유기에서 설정한 SSID가 검색이 된 경우 해당 SSID를 더블클릭합니다.
- 2 인증 방식과 암호화 방식을 선택한 후, <이> 버튼을 클릭합니다.
- 3 공유기에서 설정한 WPA2PSK의 키 값을 입력하고 <이> 버튼을 클릭합니다.
- 4 정상적인 연결이 될 경우 SSID 오른쪽에 연결표시 아이콘 <이>이 보입니다.

WEP 무선랜 보안

- 1 공유기에서 설정한 SSID가 검색이 된 경우 해당 SSID를 더블클릭합니다.
- 2 인증 방식과 암호화 방식을 선택한 후, <이> 버튼을 클릭합니다.
- 3 공유기에서 설정한 WEP의 키 값을 입력하고 <이> 버튼을 클릭합니다.
- 4 정상적인 연결이 될 경우 SSID 오른쪽에 연결표시 아이콘 <이>이 보입니다.

보안 없는 무선랜

- 1 공유기에서 설정한 SSID가 검색이 된 경우 해당 SSID를 더블클릭합니다.
- 2 정상적인 연결이 될 경우 SSID 오른쪽에 연결표시 아이콘 <이>이 보입니다.

네트워크

iptime	13	B	9	0	18%
iptime-XX	2	B	9	0	81%
iptime5G	149	a	ac	20%	

프로파일

인증방법: WPA2-PSK
암호화방법: AES

WPA Preshared Key: *****

네트워크

iptime	13	B	9	0	15%
iptime-XX	1	B	9	0	89%
iptime5G	149	a	ac	20%	

프로파일

인증방법: 열기
암호화방법: WEP

기본 키: 키 1
키 형식: 문자열(5~13개의 문자열 입력)
WEP 키: *****

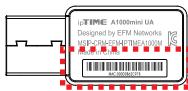
네트워크

iptime	13	B	9	0	10%
iptime-XX	2	B	9	0	91%
iptime5G	149	a	ac	29%	
iptime5G	149	a	ac	7%	
iptime5G	149	a	ac	0%	
iptime5G11	149	a	ac	0%	
iptime5G_102	149	a	ac	42%	
iptime5G_extender	149	a	ac	0%	
iptime5G_jiy1079	149	a	ac	15%	
iptime_102	5	B	9	0	29%
iptime_cj_n70-6cm	13	B	9	0	0%
iptime_extender	11	B	9	0	44%
iptime_extender	11	B	9	0	37%

AP 정보

SSID	iptime-XX	인증방법	Open
MAC 주소	90-9F-33-AF-88-A6	암호화방법	NONE

부록3. ipTIME 공유기에서의 MAC 인증 보안설정



*당해 설비는 운용중 전파 혼선 가능성이 있음



The screenshot shows the web management interface for an ipTIME A6004NS router. The browser address bar shows 'http://192.168.0.1'. The page title is 'ipTIME A6004NS'. On the left is a navigation menu with categories like '기본설정', '고급설정', and '보안기능'. The main content area is titled '2.4GHz MAC 주소 인증' and shows '2.4GHz' selected. A red box labeled '1' highlights the 'MAC주소 인증' checkbox, which is checked, and the dropdown menu is set to '무선연결허용'. Below this, there is a table for '등록된 MAC주소'. At the bottom, a red box labeled '2' highlights the 'MAC주소 수동 입력' section, which contains a text input field with the placeholder 'AA|BB|CC|DD|EE|FF' and a '수동 등록' button. A red box labeled '3' highlights the '적용' (Apply) button at the bottom right. A red box labeled '4' highlights the '저장' (Save) button in the top right corner. A callout box with a red pushpin contains the following text:

MAC주소 인증을 이용하면 등록된 무선랜카드만 접속을 허용하거나 차단할 수 있습니다.

- 1 [MAC주소 인증]에 체크하고, [무선연결허용]을 선택합니다.
- 2 A1000mini 밀면의 MAC주소를 입력하고, [수동 등록] 버튼을 클릭합니다.
- 3 [적용]버튼을 클릭합니다.
- 4 [저장] 버튼을 클릭합니다.

[제품 보증서 및 고객 지원]

제품 보증서

제품명 : 무선 랜카드

본 제품은 구입일로부터 1년간 품질을 보증하며 보상 규정은 아래와 같습니다.

보증 규약 내용

1. AS 보증 대상 기기 : ipTIME-A1000mini
2. AS 보증 기간 : 구입일로부터 1년간 (구입일 미확인 시 제조일로부터 15개월)
3. 무상 서비스
 - AS 보증 기간 내 제품의 하자 발생 시
4. 유상 서비스
 - AS 보증 기간이 경과된 제품의 하자 발생 시
 - 화재, 수재, 낙뢰 등의 천재 지변으로 인한 고장 발생 시
 - 임의 개조 또는 수리 등에 의한 하자 발생 시
 - 기타 소비자 과실에 의한 제품 하자 발생 시
5. AS 운송 처리
 - 당사에 직접 입고 원칙
 - 무상 AS 기간내 제품 입고 비용은 사용자 부담, 출고 비용은 당사 부담
 - 무상 AS 기간 이후의 제품 운송 비용은 입출고 모두 사용자 부담
 - 하자가 없는 제품의 입출고 비용은 모두 사용자 부담

(주)이애프레임네트웍스 (직인 생략)

고객지원실 전화 번호 : 1544-8695
인터넷 고객지원실 : <http://www.iptime.com>
휴무일 : 공휴일 / 토요일 / 일요일

[주의] 해당무선설비는 운용 중 전파혼신 가능성이 있으므로, 인명과 관련된 서비스는 할 수 없음.