

# 사용 설명서

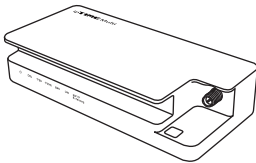
ipTIME Multi를 구입해 주셔서 감사합니다.

Windows XP SP2이상, Vista, 7, 8 OS 등의 경우에는 설명서에 따라  
설치 도우미 프로그램을 사용하여 PC 설정과 인터넷 연결 설정을 하실 수 있습니다.

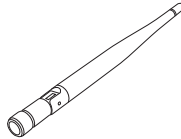
Windows 98, 2000, XP SP1이하, 맥OS, 리눅스 OS등의 경우에는  
본 설명서 뒷 부분의 수동 웹설정 화면 이용 방법을 참고하시기 바랍니다.

## [제품 구성물]

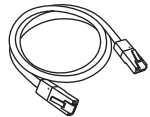
※ 설치하시기 전에 구성물이 아래와 같이 모두 있는지 확인하여 주시기 바랍니다.  
※ 구성물의 모양이 아래 그림과 다를 수 있습니다.



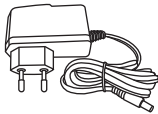
〈 본체 〉



〈 4dBi 안테나 x1 〉



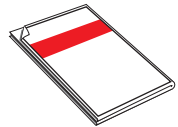
〈 랜선 〉



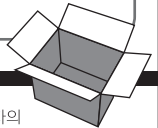
〈 어댑터 〉



〈 CD 〉



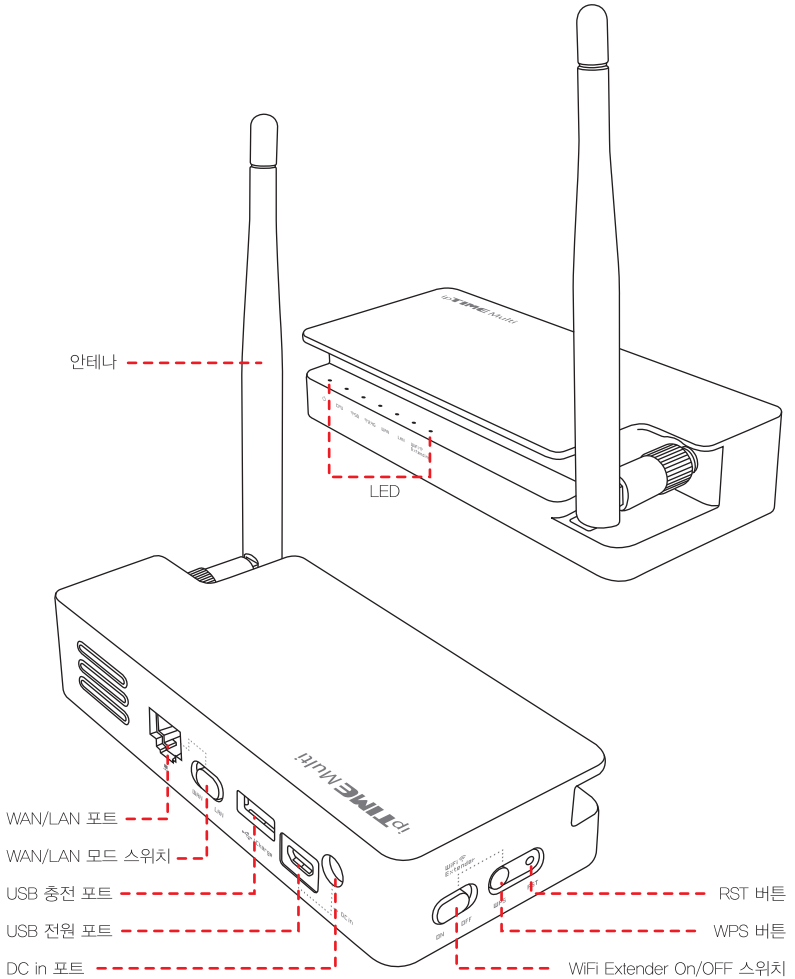
〈 사용 설명서 〉



- 본 설명서의 내용은(하드웨어, 소프트웨어, 제품 구성 등) 성능 향상 및 기타 사유로 개별 사용자의 사전 동의 또는 별도의 공지 없이 변경될 수 있습니다.
- 개별 사용자의 인터넷 서비스 약관, 규정, 환경에 따라 제품 성능 및 기능의 제약 또는 사용이 불가능할 수 있습니다.
- 당사는 본 제품 이용중 발생할 수 있는 회선 장애 문제에 관한 일체의 책임을 지지 않습니다.
- 제품의 고장이나 오동작으로 발생할 수 있는 회선 장애를 대비하여 제품을 사용하지하시기 바랍니다.

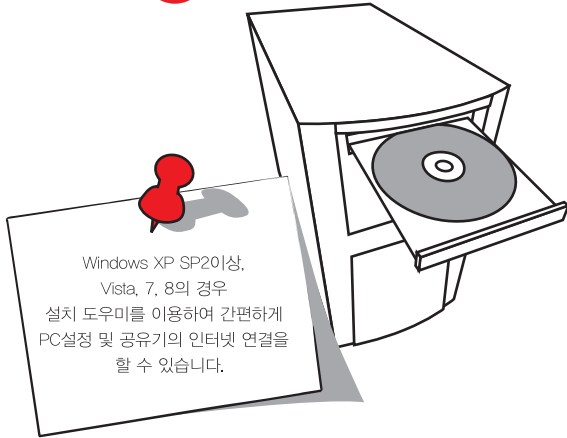
# 하나. 각부 명칭

ipTIME Multi는 포트, 스위치, LED등이 아래와 같이 구성되어 있습니다.

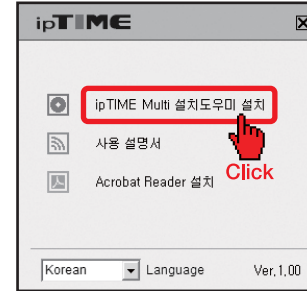


# 둘. 프로그램 설치

## 1 CD 넣기

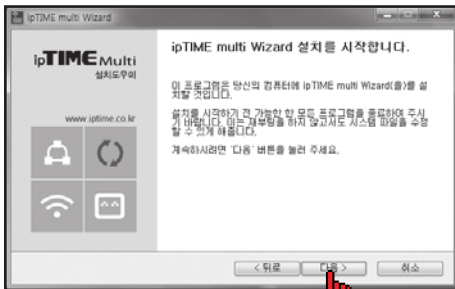


## 2 CD 실행



제품에 동봉된 CD를 PC의 CD-ROM 드라이브에 넣으면 자동 실행 됩니다. CD 실행화면이 표시되면 ipTIME multi 설치 도우미 설치를 클릭합니다.

## 3 설치 도우미 설치 시작



ipTIME multi 설치 도우미 설치를 시작 합니다.

## 4 설치 도우미 설치 완료



[마침]을 클릭하면 ipTIME 설치 도우미 설치가 완료 됩니다.

### 1 ipTIME 설치 도우미 실행



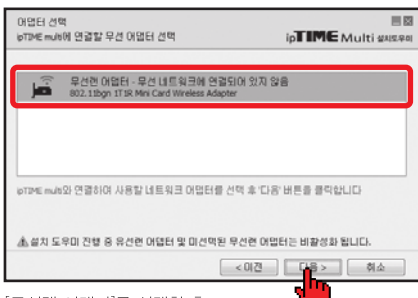
바탕화면의 ipTIME Multi설치 도우미를 더블 클릭 합니다.

### 2 설치 도우미 시작



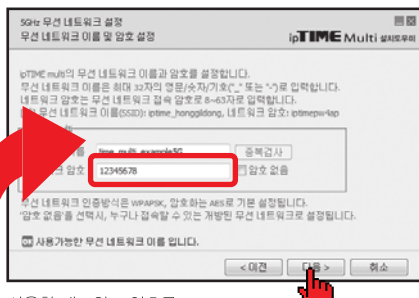
[다음] 버튼을 클릭하여 설치도우미를 시작합니다.

### 3 어댑터 선택



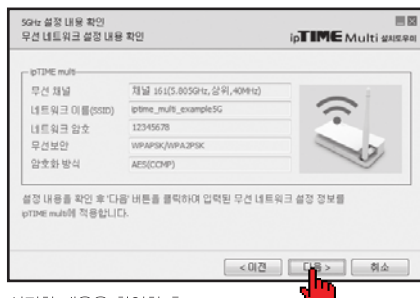
[무선랜 어댑터]를 선택한 후, [다음] 버튼을 클릭합니다.

### 16 5GHz 무선 네트워크 암호 설정



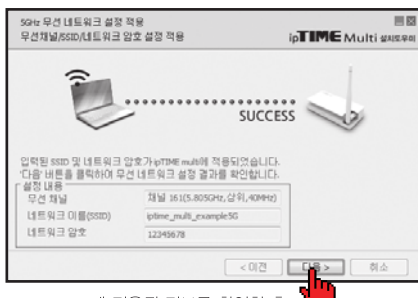
사용할 네트워크 암호를 8~63자 이내로 입력한 후, [다음] 버튼을 클릭합니다.

### 17 5GHz 설정 내용 확인



설정된 내용을 확인한 후, [다음] 버튼을 클릭합니다.

### 18 5GHz 무선 네트워크 설정 적용 성공



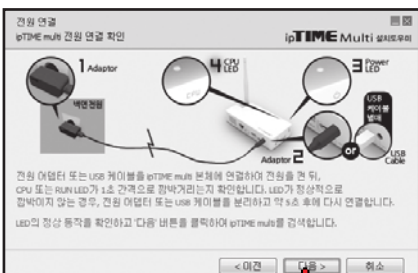
ipTIME Multi에 적용된 정보를 확인한 후, [다음] 버튼을 클릭합니다.

### 19 무선 네트워크 설정 완료



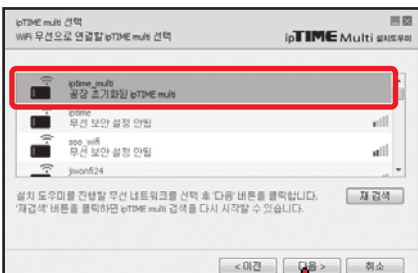
[다음] 버튼을 클릭합니다.

### 4 전원 연결



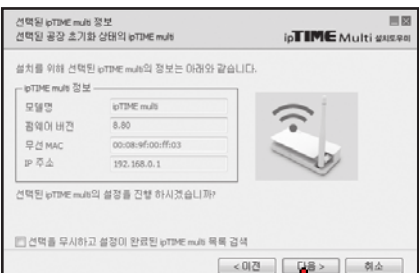
설명에 따라 전원을 연결한 후, [다음] 버튼을 클릭합니다.

### 5 ipTIME multi 선택



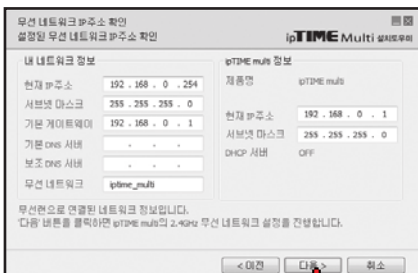
WiFi 무선으로 연결할 ipTIME multi를 선택한 후, [다음] 버튼을 클릭합니다.

### 6 ipTIME multi 정보 확인



선택한 ipTIME multi를 확인한 후, [다음] 버튼을 클릭합니다.

### 7 무선 네트워크 IP주소 확인



설정된 무선 네트워크 IP주소를 확인한 후, [다음] 버튼을 클릭합니다.

### 20 공유기 모드 선택



ipTIME multi의 포트에 인터넷 회선/모뎀을 연결한 후, [공유기 모드]를 선택하고, [다음] 버튼을 클릭합니다.

### 21 모드 스위치 WAN으로 변경



ipTIME multi의 [WAN/LAN 모드 스위치]를 WAN으로 변경한 후, [다음] 버튼을 클릭합니다.

### 22 Ping 시험



[다음] 버튼을 클릭합니다.

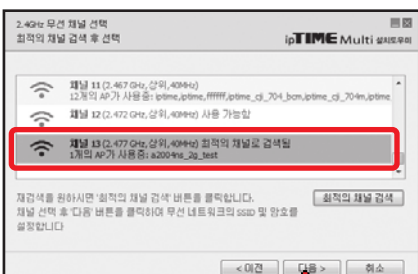
ipTIME multi를 AP/허브모드로 변경하여 사용하기

공유기 모드 선택 후, 무선 모뎀을 인터넷 회선 또는 유선 공유기에 연결하여 특정한 네트워크로 설정할 수 있습니다.

공유기 모드 선택 후, 무선 모뎀을 인터넷 회선 또는 유선 공유기에 연결하여 특정한 네트워크로 설정할 수 있습니다.

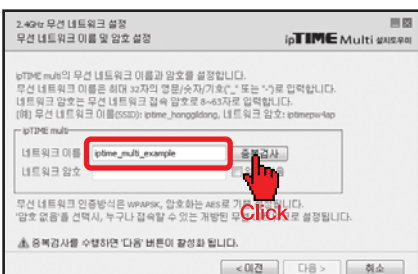
ipTIME multi의 [WAN/LAN 모드 스위치]를 LAN으로 변경한 후, 상단공유기의 LAN포트에 연결하고, [다음] 버튼을 클릭합니다.

### 8 2.4GHz 무선 채널 선택



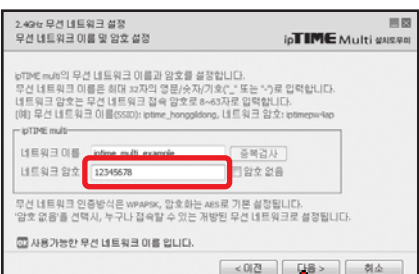
사용하고자 하는 채널을 선택한 후, [다음] 버튼을 클릭합니다.

### 9 2.4GHz 무선 네트워크이름(SSID) 설정



사용할 무선 네트워크 이름(SSID)을 공백없이 32자 이하로 입력한 후, [중복검사] 버튼을 클릭하여 주변 무선 AP와 SSID 중복을 검사합니다.

### 10 2.4GHz 무선 네트워크 암호 설정



사용할 네트워크 암호를 8~63자 이내로 입력한 후, [다음] 버튼을 클릭합니다.

### 11 2.4GHz 설정 내용 확인



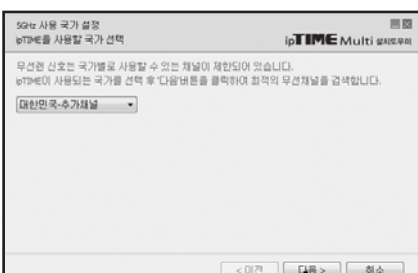
설정된 내용을 확인한 후, [다음] 버튼을 클릭합니다.

### 12 2.4GHz 무선 네트워크 설정 적용 성공



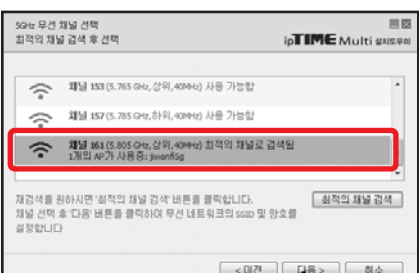
ipTIME Multi에 적용된 정보를 확인한 후, [다음] 버튼을 클릭합니다.

### 13 5GHz 사용 국가 설정



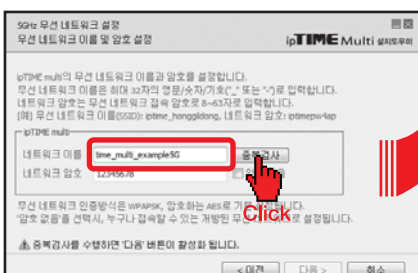
사용할 국가를 선택한 후, [다음] 버튼을 클릭합니다.

### 14 5GHz 무선 채널 선택



사용하고자 하는 채널을 선택한 후, [다음] 버튼을 클릭합니다.

### 15 5GHz 무선 네트워크이름(SSID) 설정



사용할 무선 네트워크 이름(SSID)을 공백없이 32자 이하로 입력한 후, [중복검사] 버튼을 클릭하여 주변 무선 AP와 SSID 중복을 검사합니다.

**인터넷 연결 설정이 불필요한 경우**

ipTIME multi의 기본값으로 인터넷이 자동 연결되거나 ipTIME multi에 연결된 다른 PC에서 인터넷 연결을 완료한 경우입니다. 이와 같은 경우 추가 인터넷 연결 설정 없이 공유기 설치와 일치된 인터넷을 사용할 수 있습니다.

[다음] 버튼을 클릭합니다.

**인터넷 연결 설정이 필요한 경우**

인터넷 연결을 위해서 ipTIME multi의 인터넷 연결 설정을 진행해야 하는 경우입니다. 설치 도우미의 인터넷 연결 버튼을 클릭하여 필요한 인터넷 연결 설정을 진행하시기 바랍니다.

[다음] 버튼을 클릭합니다.

**무선IP 공유기 제품을 사용하는 경우**

[무선 네트워크 설정을 변경합니다.]를 체크하여 무선 설정을 추가로 진행할 수 있습니다.

[마침] 버튼을 클릭하여, 연결을 완료합니다.

인터넷 연결 설정을 변경합니다.

[인터넷 연결 설정] 버튼을 클릭하여, 다음 설정을 진행 합니다.

**END**

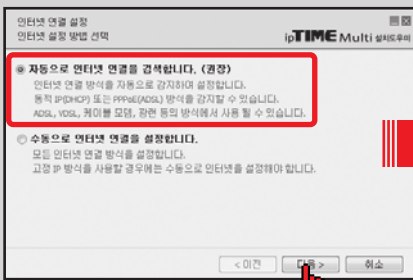
인터넷 연결 성공

“넷. 인터넷 연결 설정” 으로 계속 진행 →



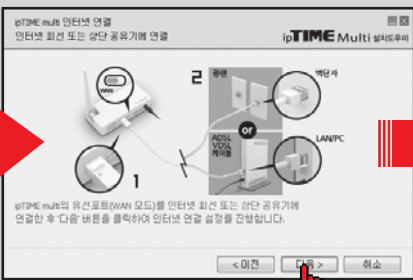
# 넷. 인터넷 연결 설정

## 1 인터넷 연결 설정



Click

## 2 ipTIME Multi 연결



Click

## 3 모뎀 전원확인



Click

## 4 모뎀 LED 확인



Click

## 7 인터넷 연결 자동 검색



## 6 유선포트 연결 확인

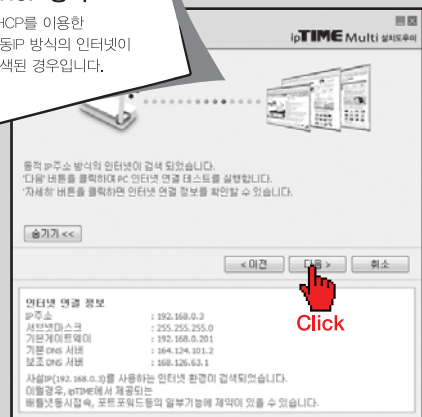


Click

## 5 유선포트 연결



**DHCP 방식**  
DHCP를 이용한 자동IP 방식의 인터넷이 검색된 경우입니다.



Click

**PPPoE 방식**  
사용자 계정과 암호를 입력하는 방식의 인터넷이 검색된 경우입니다.



Click

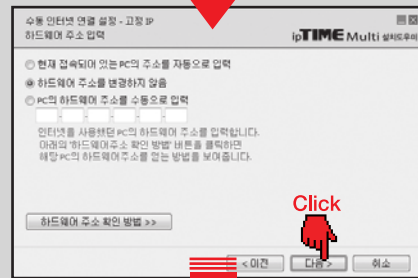


Click

**고정 IP 방식**  
고정 IP 방식의 인터넷은 자동 검색이 되지 않습니다.



Click



Click

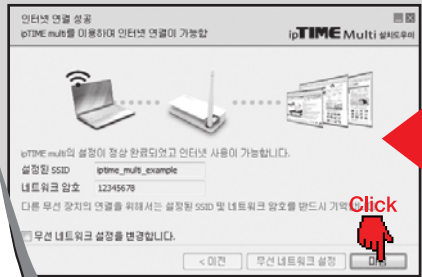


Click

ISP에서 전달 받은 IP 주소, 서브넷, 게이트웨이, DNS 서버 값을 입력합니다.

## END

### 인터넷 연결 성공



Click



Click



Click

무선IP 공유기 제품을 사용하시는 경우, [무선 네트워크 설정을 변경합니다.]를 체크하여 무선랜 설정을 추가로 진행할 수 있습니다.

# 부록 1. WPS 버튼으로 익스텐더 모드 사용

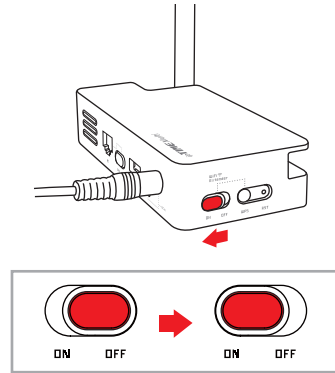
- ipTIME Multi의 Extender모드를 사용하기 위해서는 별도의 무선 공유기가 이미 설치되어 있어야 합니다.
- 사용하시는 무선 공유기에 WPS 버튼이 없는 경우, [WiFi Extender] 스위치 ON 상태에서 [부록2. 수동 웹 설정화면 접속하기]를 참고, 관리도구에 접속하여 설정합니다.

## 1 전원 연결하기



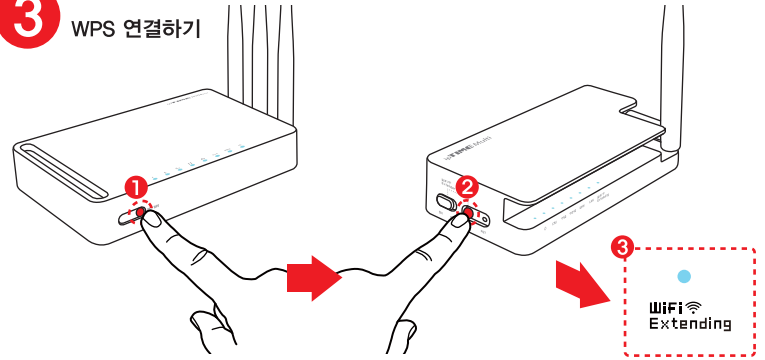
제품 후면 DC in 포트에  
제공되는 어댑터를 이용하여 전원을 연결 합니다.  
※ USB 전원포트에 별도의 USB 케이블로 전원을 연결할 수도 있습니다.

## 2 익스텐더 모드 스위치 켜기



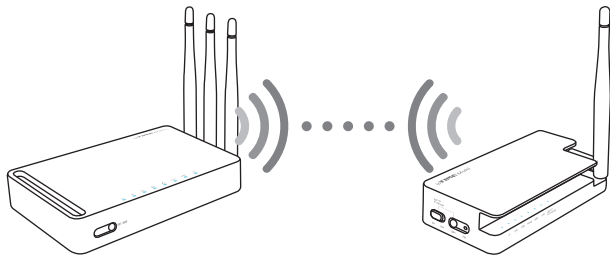
제품 좌측의 [WiFi Extender] 스위치를  
[ON]으로 변경하여 Extender모드를 켭니다.

## 3 WPS 연결하기



- 1 설치되어있는 무선공유기의 WPS 버튼을 누릅니다.
- 2 Multi의 좌측면에 있는 WPS 버튼을 누르면, 전면의 [WiFi Extending] LED가 깜빡이며, 무선공유기와의 WPS 연결을 시도 합니다.
- 3 연결이 완료되면 [WiFi Extending] LED의 깜빡임이 멈추고, 켜져있는 상태가 유지됩니다.  
※ ipTIME 무선 공유기를 사용하시는 경우, 공유기의 WPS 버튼을 누른 후, 2분안에 Multi의 WPS버튼을 눌러야 정상적으로 연결이 가능합니다.

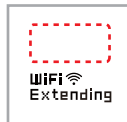
## 4 Multi 배치



[정상 연결됨]



[연결되지 않음]



WPS가 연결된 Multi를 원하는 위치에 이동하여 전원을 연결하고, WiFi 연결 상태를 확인합니다.

※ 무선공유기와 Multi간의 거리가 너무 멀리 떨어져 있는 경우, Multi의 무선이 연결되지 않을 수 있습니다.  
이 때에는 공유기와 Multi의 거리를 좁혀 재배치 하시기 바랍니다.

## END 확장된 WiFi 사용



Multi가 정상적으로 연결되면  
보다 넓은 WiFi 환경을 이용하실 수 있습니다.

# 부록2. 수동 웹 설정화면 접속하기

- 설치가도미 실행이 불가능한 경우, 수동으로 웹 설정화면에 접속하여 인터넷 연결을 진행할 수 있습니다.
- 광대역 연결이 설치된 경우, 이를 먼저 제거하여야 합니다.
- 윈도우 7 OS를 ipTIME 환경에서 사용하기 위한 네트워크 설정 방법입니다.

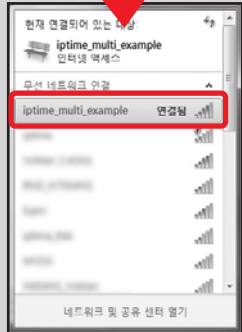
## 1 WiFi 연결



작업표시줄 우측의 [네트워크] 아이콘을 클릭합니다.

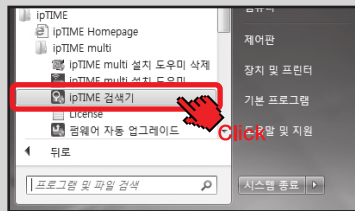


무선으로 연결할 ipTIME\_Multi를 선택한 후, [연결] 버튼을 클릭합니다.

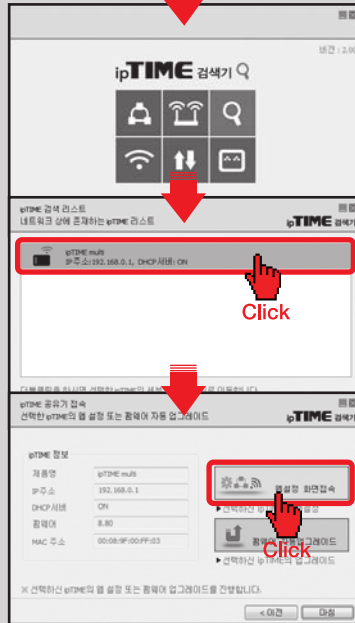


정상적인 연결이 된 경우, SSID 오른쪽에 '연결됨'이라는 메시지가 표시 됩니다.

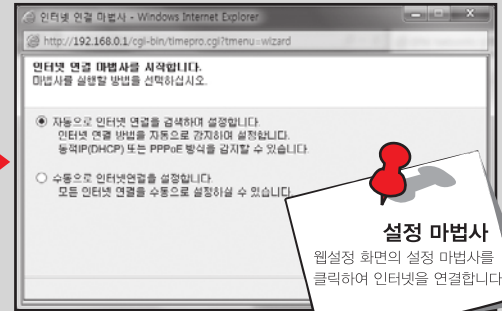
## 2 ipTIME 검색기를 이용한 설정화면 접속



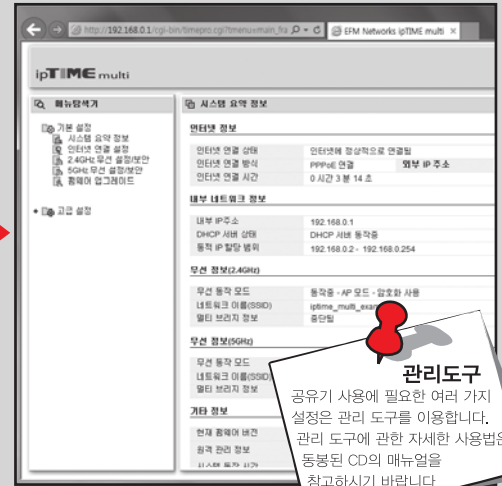
시작 > 모든 프로그램 > ipTIME > ipTIME Multi 폴더의 ipTIME 검색기를 실행합니다.



※ 상기 이미지는 제품에 따라 다를 수 있습니다.



**설정 마법사**  
웹 설정 화면의 설정 마법사를 클릭하여 인터넷을 연결합니다.



**관리도구**  
공유기 사용에 필요한 여러 가지 설정은 관리 도구를 이용합니다. 관리 도구에 관한 자세한 사용법은 동봉된 CD의 매뉴얼을 참고하시기 바랍니다.

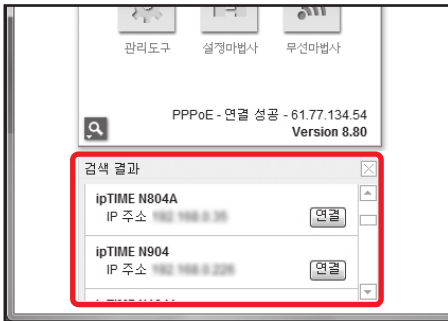
# 참고1. 네트워크에 연결된 ipTIME 찾기

동일 네트워크에 다수개의 ipTIME이 연결된 경우,

웹 설정 첫 화면의 공유기 리스트 보기 아이콘을 이용하여 다른 ipTIME을 간편하게 검색/연결 할 수 있습니다.



공유기 웹 설정 화면 좌측 하단의 돋보기 아이콘을 클릭합니다.

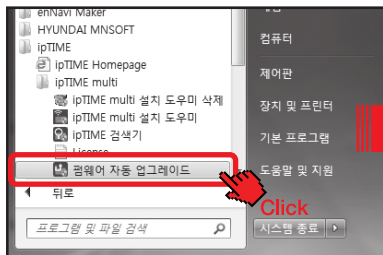


같은 망에 연결되어 있는 ipTIME 공유기 리스트가 나타납니다.

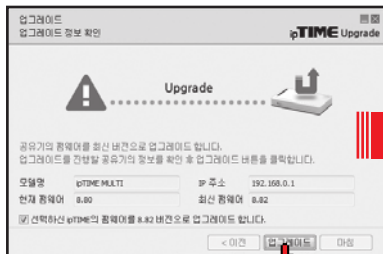


# 참고2. 펌웨어 자동 업그레이드

- ipTIME을 최선의 상태로 유지하기 위해서는 정기적으로 배포되는 ipTIME 펌웨어를 업그레이드 하시는 것이 좋습니다.
- 설치도우미와 같이 설치되는 펌웨어 자동 업그레이드 프로그램을 이용하시면 사용하시는 기종에 따른 최신 펌웨어를 자동으로 설치하여주므로 편리합니다.



시작 > 모든 프로그램 > ipTIME > ipTIME Multi 폴더의 [펌웨어 자동 업그레이드]를 실행합니다.



업그레이드 정보를 확인하고, [업그레이드] 버튼을 클릭합니다.

Click



[마침] 버튼을 클릭하여, 펌웨어 업그레이드를 완료합니다.

Click

## [ 제품 보증서 및 고객 지원 ]

# 제품 보증서

제품명 : 네트워크 공유기

본 제품은 구입일로부터 2년간 품질을 보증하며 보상 규정은 아래와 같습니다.

## 보증 규약 내용

1. AS 보증 대상 기기 : ipTIME Multi
2. AS 보증 기간 : 구입일로부터 2년간 (구입일 미확인 시 제조일로부터 27개월)
3. 무상 서비스
  - AS 보증 기간 내 제품의 하자 발생 시
4. 유상 서비스
  - AS 보증 기간이 경과된 제품의 하자 발생 시
  - 화재, 수재, 낙뢰 등의 천재 지변으로 인한 고장 발생 시
  - 임의 개조 또는 수리 등에 의한 하자 발생 시
  - 기타 소비자 과실에 의한 제품 하자 발생 시
5. AS 운송 처리
  - 당사에 직접 입고 원칙
  - 무상 AS 기간내 제품 입고 비용은 사용자 부담, 출고 비용은 당사 부담
  - 무상 AS 기간 이후의 제품 운송 비용은 입출고 모두 사용자 부담
  - 하자가 없는 제품의 입출고 비용은 모두 사용자 부담

(주)이에프엠네트웍스 (직인 생략)

고객지원실 전화 번호 : 1544-8695  
인터넷 고객지원실 : <http://www.iptime.com>  
휴무일 : 공휴일 / 토요일 / 일요일

[주의] 해당무선설비는 운용 중 전파혼신 가능성이 있으므로, 인명과 관련된 서비스는 할 수 없음. 이 기기는 업무용(A급) 전자파적합기기로서 판매자 또는 사용자는 이 점을 주의하시기 바라며, 가정외의 지역에서 업무용 방송통신 기자재로 사용하는 것을 목적으로 합니다.