

사용 설명서

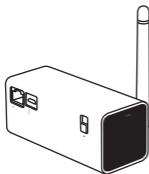
ipTIME Mobile AP1을 구입해 주셔서 감사합니다.

ipTIME Mobile AP1은 5200mAh 휴대용 배터리 충전기 겸용 무선 AP입니다.

USB로 충전 가능한 스마트폰, 스마트패드 등의 다양한 모바일 기기를 간편하게 충전할 수 있고, 설치도우미를 이용한 인터넷 설정을 통하여 11n 무선 Access Point로 이용하실 수 있습니다.

<제품 구성물>

※ 설치하시기 전에 구성물이 아래와 같이 모두 있는지 확인하여 주시기 바랍니다.
※ 구성물의 모양이 아래 그림과 다를 수 있습니다.



< 본체 >



< USB 케이블 >



< 사용 설명서 >



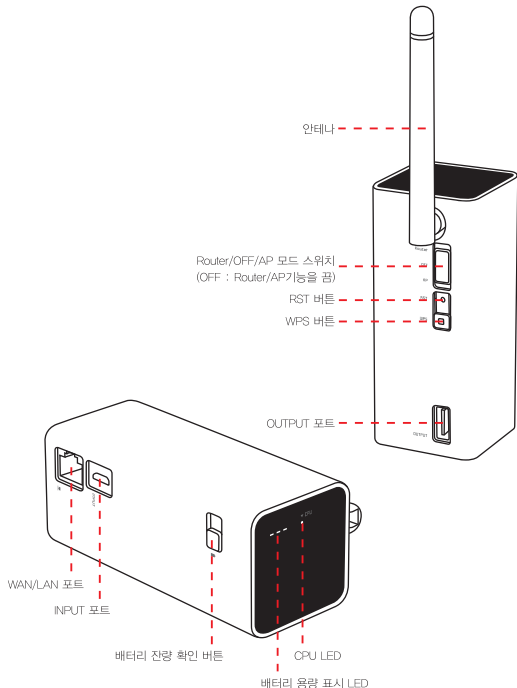
< CD >



- 본 설명서의 내용은(하드웨어, 소프트웨어, 제품 구성 등) 성능 향상 및 기타 사유로 개별 사용자의 사전 동의 또는 별도의 공지 없이 변경될 수 있습니다.
- 개별 사용자의 환경에 따라 제품 성능 및 기능의 제약 또는 사용이 불가능할 수 있습니다.
- 당사는 본 제품 이용 중 발생할 수 있는 데이터 손실, 접속 불능에 관한 일체의 책임을 지지 않습니다.
- 제품의 고장이나 오동작으로 발생할 수 있는 데이터 손실, 접속 불능을 대비하여 제품을 사용하시기 바랍니다.

하나. 각부 명칭

ipTIME Mobile AP1은 3개의 포트, 3개의 버튼, 1개의 스위치와 LED가 아래와 같이 구성되어 있습니다.



■ 배터리 용량 표시 LED 동작 설명

• 배터리 용량 표시



- 모바일 기기의 배터리를 충전하기 위해 Mobile AP1을 연결하면, 현재 남아있는 충전량의 LED가 5초간 켜져있다가 꺼집니다.
- 충전중인 모바일 기기의 충전 케이블을 분리하면, Mobile AP1에 남아있는 충전량의 LED가 3초 간격으로 2번 깜빡이다가 꺼집니다.
- Mobile AP1의 배터리의 잔량 확인 버튼을 누르면, 남아있는 충전량의 LED가 5초간 켜져있다가 꺼집니다.
- Mobile AP1에 전원을 연결하여 충전을 시작할 경우, 남아있는 충전량까지 LED가 순차적으로 점등되며 충전용 용량에 해당되는 LED만 반복적으로 깜빡입니다.
- Mobile AP1에서 연결중인 전원을 분리할 경우 LED가 바로 꺼집니다.
- 배터리 사용중에는 남아있는 충전량의 LED가 5초간 켜져있거나 3초 간격으로 깜빡입니다.

■ 충전이 되지 않을 때 확인방법

- PC 또는 전원이엠펙터에 연결하여 배터리 용량이 남았는지 LED를 확인해 주시기 바랍니다.
- 용량이 남았는데 충전이 안되실 경우 충전케이블을 변경해서 확인해 주시기 바랍니다. 핸드폰 구매시 동봉되어있던 정품 케이블로도 충전이 가능합니다.
- 상기 조건에서도 충전이 되지 않을 경우 고객센터로 문의 주시기 바랍니다.

■ 주의사항

제품을 사용하기 전에 다음의 주의사항을 반드시 숙지하여 주시기 바랍니다. 부적절한 사용법으로 인해 제품이 손상될 수 있습니다.

- 최초 사용 시에는 반드시 본 제품을 완충하여 사용하십시오.
- Router/AP 모드로 사용시에는 배터리의 소모량이 증가할 수 있습니다. 배터리 충전 시에는 가급적 [Router/OFF/AP 모드 스위치]를 OFF 상태로 사용하시기 바랍니다.
- 날카로운 물건으로 제품 표면에 손상을 입히지 마세요.
- 절대 던지거나 흔들거나 강하게 누르거나 제품을 분해하지 마세요.
- 제품을 충전하실 때 반드시 전원이 5V인지 확인해 주세요.
- 물, 불, 높은온도, 낮은온도의 환경으로부터 멀리해 주세요.
- 어린이의 손에 닿지 않게 해 주세요.
- 절대 제품을 변경 또는 분해 하지 마세요.
- 제품 사용 도중, 충전지에서 이상한 냄새가 나거나, 모양이 변경되거나 온도가 비정상적으로 올라 손에 화상을 입을 정도로 뜨거운 경우 (정상 동작시에도 약간의 미열은 발생됩니다.) 즉시 제품의 사용을 멈추시고 고객센터로 문의 주시기 바랍니다.
- 장시간 비사용 상태로 보관 시 고장 및 배터리의 효율 저하의 원인이 되므로 1~2개월에 한 번씩은 충전을 해 주시기 바랍니다.
- 사용자의 관리소홀, 부주의, 부적절한 곳에 배치로 인한 제품 손상에 대한 책임은 제조사/판매자에게 없습니다.

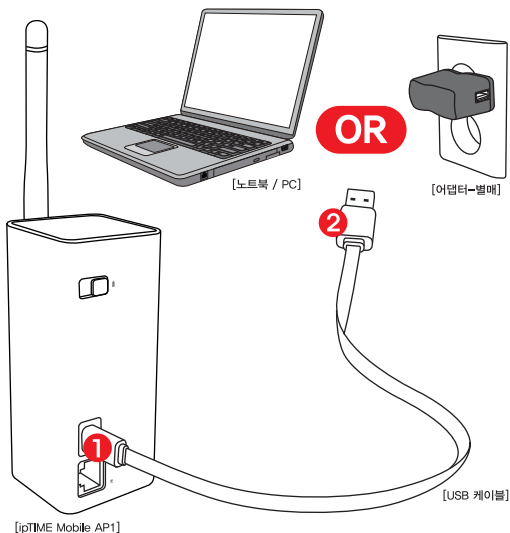
둘. 배터리 충전하기

■ Mobile AP1 충전하기

- 1 Mobile AP1의 [INPUT] 포트에 동봉된 마이크로 USB 5핀 케이블을 연결합니다.
- 2 Mobile AP1에 연결한 USB케이블의 반대쪽 커넥터를 어댑터 (5V) 또는 컴퓨터의 USB 포트에 연결하시면 Mobile AP1의 충전이 시작됩니다.
- 3 충전이 완료되면, 4줄의 배터리 용량 LED가 모두 점등됩니다.

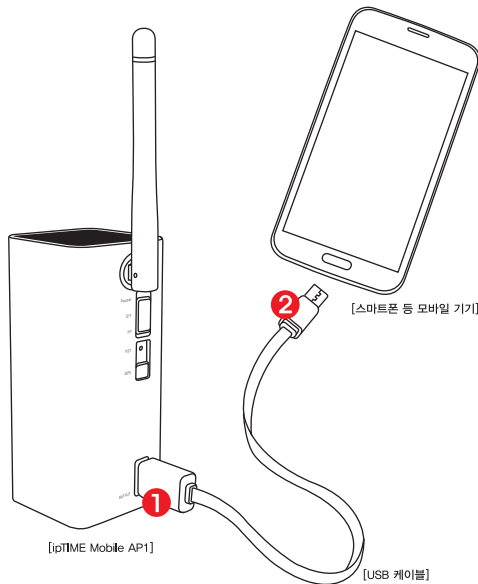


3 [완충시 LED 점등]



■ 모바일기기 충전하기

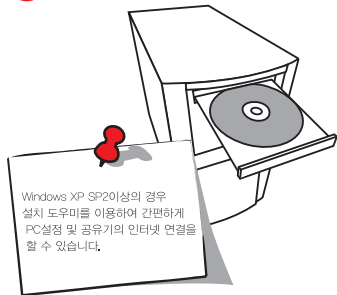
- 1 Mobile AP1의 [OUTPUT] 포트에 동봉된 USB 케이블을 연결합니다.
- 2 Mobile AP1에 연결한 USB케이블의 반대쪽 커넥터를 스마트폰 등 모바일기기의 마이크로 USB 5핀 포트에 연결하시면 모바일 기기의 충전이 시작됩니다.



셋. 프로그램 설치

- ipTIME Mobile AP1을 Router/AP 모드로 사용하기 위해서는 다음 내용에 따라 PC 및 인터넷 설정을 진행 하셔야 합니다.
- 배터리 잔량이 남아 있는 상태, 또는 [INPUT] 포트를 통해 전원이 공급되고 있는 상태여야 Router/AP 모드로 사용이 가능 합니다.

1 CD 넣기



2 CD 실행



제품에 동봉된 CD를 PC의 CD-ROM 드라이브에 넣으면 자동 실행 됩니다. CD 실행화면이 표시되면 [ipTIME Mobile AP 설치 도우미] 설치를 클릭합니다.

3 설치 도우미 설치 시작



[ipTIME Mobile AP 설치 도우미] 설치를 시작 합니다.

4 설치 도우미 설치 완료



[마침]을 클릭하면 ipTIME 설치 도우미 설치가 완료 됩니다.

넷. PC 설정하기

설치 도우미를 따라 Mobile AP1에 연결될 무선 PC의 환경을 설정합니다.

1 ipTIME 설치 도우미 실행



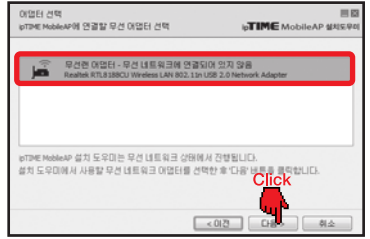
바탕화면의 ipTIME MobileAP 설치 도우미를 더블 클릭 합니다.

2 설치 도우미 시작



[다음] 버튼을 클릭하여 설치도우미를 시작합니다.

3 어댑터 선택



[무선랜 어댑터]를 선택한 후, [다음] 버튼을 클릭합니다.

4 충전 확인



설명에 따라 충전상태 확인 후, [다음] 버튼을 클릭합니다.
 ※ 배터리의 잔량이 남아 있는 상태,
 또는 (IN-FWI) 모드를 통해 전원이 공급되고 있는 상태여야
 Router/AP 모드로 사용이 가능 합니다.

5 공유기 모드 선택



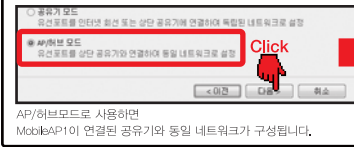
ipTIME MobileAP의 모드가 인터넷 회선/모뎀을 연결한 후,
 [공유기 모드]를 선택하고, [다음] 버튼을 클릭합니다.

6 모드 스위치 Router로 변경

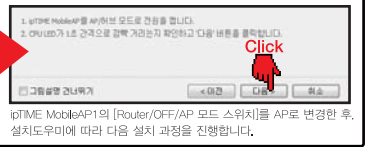


ipTIME MobileAP의 [Router/OFF/AP 모드 스위치]를
 Router로 변경한 후, [다음] 버튼을 클릭합니다.

7 ipTIME MobileAP1을 AP/허브모드로 변경하여 사용하기

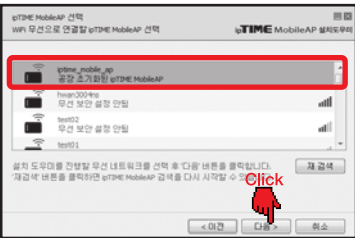


AP/허브모드로 사용하면
 MobileAP1이 연결된 공유기와 동일 네트워크가 구성됩니다.



ipTIME MobileAP1의 [Router/OFF/AP 모드 스위치]를 AP로 변경한 후,
 설치도우미에 따라 다음 설치 과정을 진행합니다.

7 ipTIME Mobile AP1선택



WiFi 무선으로 연결할 ipTIME Mobile AP1을 선택한 후,
 [다음] 버튼을 클릭합니다.

8 ipTIME Mobile AP1 정보 확인



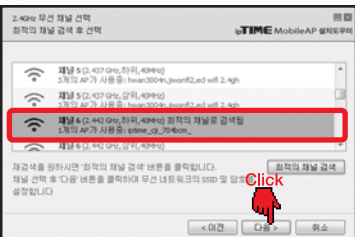
선택한 ipTIME Mobile AP1을 확인한 후, [다음] 버튼을 클릭합니다.

9 무선 네트워크 IP주소 확인



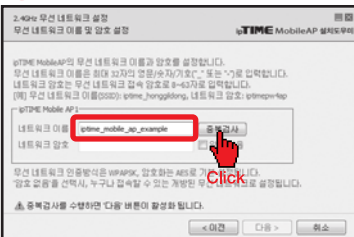
설정된 무선 네트워크 IP주소를 확인한 후, [다음] 버튼을 클릭합니다.

10 무선 채널 선택



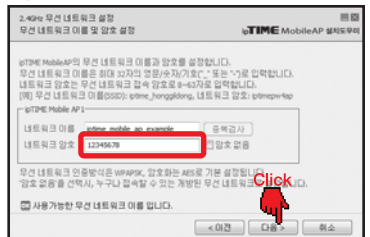
사용하고자 하는 채널을 선택한 후, [다음] 버튼을 클릭합니다.

11 무선 네트워크 이름(SSID) 설정



사용할 무선 네트워크 이름(SSID)을 공백없이 32자 이하로 입력한 후,
 [중복검사] 버튼을 클릭하여 주어진 무선 AP와 SSID 중복을 검사합니다.

12 무선 네트워크 암호 설정



사용할 네트워크 암호를 8~32자 이하로 입력한 후,
 [다음] 버튼을 클릭합니다.

13 설정 내용 확인



설정 내용을 확인한 후, [다음] 버튼을 클릭합니다.

14 무선 네트워크 설정 적용 성공



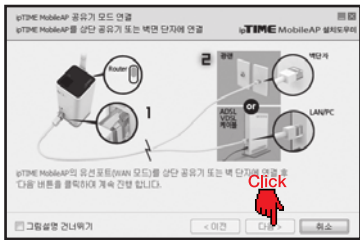
iptime Mobile AP1에 적용된 정보를 확인한 후, [다음] 버튼을 클릭합니다.

15 무선 네트워크 설정 완료



[다음] 버튼을 클릭합니다.

16 유선포트(WAN 모드) 연결



설명에 따라 유선포트(WAN 모드)를 상단 공유기 또는 벽 단자에 연결 후, [다음] 버튼을 클릭합니다.

17 Ping 시험



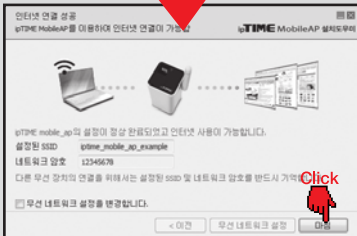
[다음] 버튼을 클릭합니다.

인터넷 연결 설정이 불필요한 경우

iptime Mobile AP1의 기본값으로 인터넷이 자동 연결되거나 iptime Mobile AP1에 연결된 다른 PC에서 인터넷 연결을 완료한 경우입니다. 이와 같은 경우 추가 인터넷 연결 설정 없이 공유기 설정을 마치고 인터넷을 사용할 수 있습니다.



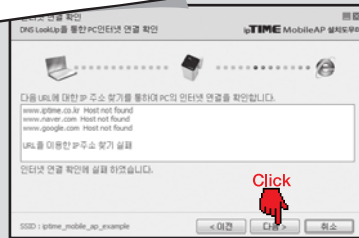
[다음] 버튼을 클릭합니다.



[마침] 버튼을 클릭하여, 연결을 완료합니다.

인터넷 연결설정이 필요한 경우

인터넷 연결을 위해서 iptime Mobile AP1의 인터넷 연결 설정을 진행해야 하는 경우입니다. 설치 도우미의 인터넷 연결 버튼을 클릭하여 필요한 인터넷 연결 설정을 진행하시기 바랍니다.



[다음] 버튼을 클릭합니다.



[인터넷 연결 설정] 버튼을 클릭하여, 다음 설정을 진행 합니다.

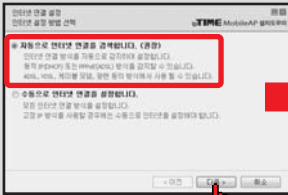
END

인터넷 연결 성공

“다섯. 인터넷 연결 설정” 으로 계속 진행 →

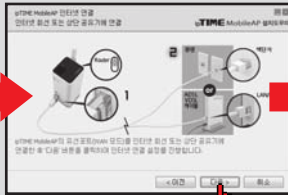
다섯. 인터넷 연결 설정

1 인터넷 연결 설정



Click

2 ipTIME Mobile AP1 연결



Click

3 모뎀 전원확인



Click

4 모뎀 LED 확인



6 인터넷 연결 자동 검색

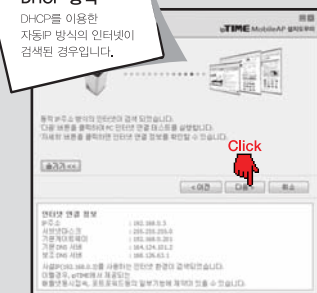


5 유선포트 연결 확인



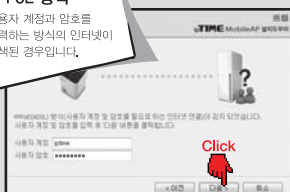
Click

DHCP 방식
DHCP를 이용한 자동 IP 방식의 인터넷이 검색된 경우입니다.



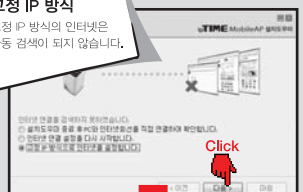
Click

PPPoE 방식
사용자 계정과 암호를 입력하는 방식의 인터넷이 검색된 경우입니다.



Click

고정 IP 방식
고정 IP 방식의 인터넷은 자동 검색이 되지 않습니다.



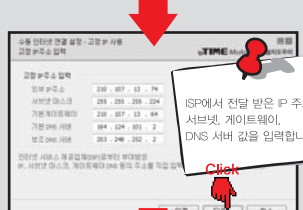
Click



Click



Click

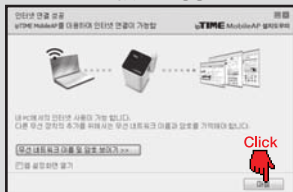


Click

ISP에서 전달 받은 IP 주소, 서버명, 게이트웨이, DNS 서버 값을 입력합니다.

END

인터넷 연결 성공



Click



Click



Click

부록. 수동 웹 설정화면 접속하기

- 설치도움이 실패할 불가능한 경우, 수동으로 웹 설정화면에 접속하여 인터넷 연결을 진행할 수 있습니다.
- 광대역 연결이 설치된 경우, 이를 먼저 제거하여야 합니다.
- ipTIME을 윈도우 7 OS환경에서 사용하기 위한 네트워크 설정 방법입니다.

1 WiFi 연결



직업표시줄 우측의 [시작] 아이콘을 클릭합니다.

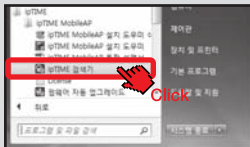


무선으로 연결할 ipTIME_MobileAP를 선택한 후, [연결] 버튼을 클릭합니다.

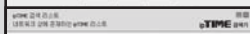
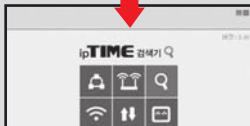


정상적인 연결이 된 경우, SSD 오른쪽에 '연결됨'이라는 메시지가 표시 됩니다.

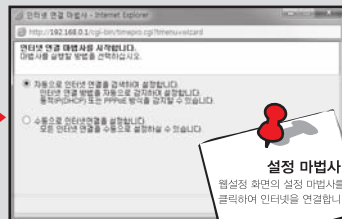
2 ipTIME 검색기를 이용한 설정화면 접속



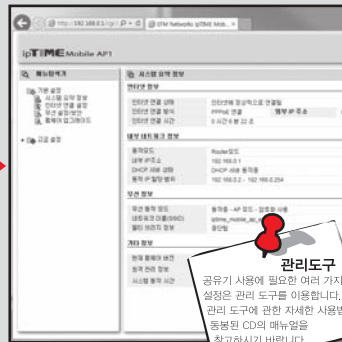
시작 > 모든 프로그램 > ipTIME > ipTIME MobileAP 폴더의 ipTIME 검색기를 실행합니다.



* 상기 이미지는 제품에 따라 다를 수 있습니다.



설정 마법사
웹 설정 화면의 설정 마법사를 클릭하여 인터넷을 연결합니다.



관리 도구
공유기 사용에 필요한 여러 가지 설정은 관리 도구를 이용합니다. 관리 도구에 관한 자세한 사용법은 동봉된 CD의 매뉴얼을 참고하시기 바랍니다.

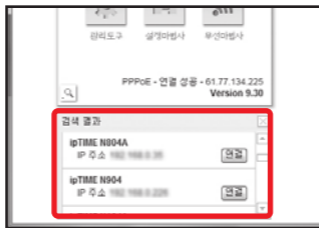
참고 1. 네트워크에 연결된 ipTIME 찾기

동일 네트워크에 다수개의 ipTIME이 연결된 경우,

웹 설정 첫 화면의 공유기 리스트 보기 아이콘을 이용하여 다른 ipTIME을 간편하게 검색/연결 할 수 있습니다.



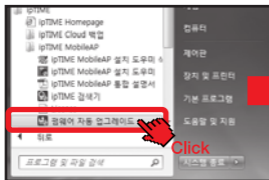
공유기 웹 설정 화면 좌측 하단의 돋보기 아이콘을 클릭합니다.



같은 망에 연결되어 있는 ipTIME 공유기 리스트가 나타납니다.

참고2. 펌웨어 자동 업그레이드

- ipTIME를 최선의 상태로 유지하기 위해서는 정기적으로 배포되는 ipTIME 펌웨어를 업그레이드 하시는 것이 좋습니다.
- 설치도우미와 같이 설치되는 펌웨어 자동 업그레이드 프로그램을 이용하시면 사용하시는 기종에 따른 최신 펌웨어를 자동으로 설치하여주므로 편리합니다.



시작 > 모든 프로그램 > ipTIME > ipTIME MobileAP 폴더의 [펌웨어 자동 업그레이드]를 실행합니다.



Mobile AP1의 무선 보안을 위하여 관리자 계정 및 암호를 설정합니다.



업그레이드 정보를 확인하고, [업그레이드] 버튼을 클릭합니다.



[마침] 버튼을 클릭하여, 펌웨어 업그레이드를 완료합니다.

[제품 보증서 및 고객 지원]

제품 보증서

제품명 : Portable AP & Battery Charger

본 제품은 구입일로부터 1년간 품질을 보증하며 보상 규정은 아래와 같습니다.

보증 규약 내용

1. AS 보증 대상 기기 : ipTIME Mobile AP1
2. AS 보증 기간 : 구입일로부터 1년간 (구입일 미확인 시 제조일로부터 15개월)
3. 무상 서비스
 - AS 보증 기간 내 제품의 하자 발생 시
4. 유상 서비스
 - AS 보증 기간이 경과된 제품의 하자 발생 시
 - 화재, 수재, 낙뢰 등의 천재 지변으로 인한 고장 발생 시
 - 임의 개조 또는 수리 등에 의한 하자 발생 시
 - 기타 소비자 과실에 의한 제품 하자 발생 시
5. AS 운송 처리
 - 당사에 직접 입고 원칙
 - 무상 AS 기간내 제품 입고 비용은 사용자 부담, 출고 비용은 당사 부담
 - 무상 AS 기간 이후의 제품 운송 비용은 입출고 모두 사용자 부담
 - 하자가 없는 제품의 입출고 비용은 모두 사용자 부담

(주)이에프엔네트웍스 (직인 생략)

고객지원실 전화 번호 : 1544-8695
인터넷 고객지원실 : <http://www.ipitime.com>
휴무일 : 공휴일 / 토요일 / 일요일

[B급 기기 - 가정용 방송통신기자재]

이 기기는 가정용(B급) 전자파적합기기로서 주로 가정에서 사용하는 것을 목적으로 하며, 모든 지역에서 사용할 수 있습니다.